

中國香港
研究資助局

2004 年報

中國香港
研究資助局

2004 年報



後排由左至右

陳紹麟先生(研資局副秘書)，黃海韻女士(研資局秘書)，胡志城教授，伍達倫博士，
李焯芬教授，梁文輝博士，李沛良教授，歐陽楨教授，史端仁先生(教資會秘書長)

前排

葛珮帆博士，黎翠珍教授，Prof Charles R M Bangham，魏昂德教授，
楊綱凱教授(研資局主席)，鍾業華教授，廖榮錦教授，楊士成教授，任詠華教授

缺席

葉玉如教授，雷明德教授，黃仲翹博士

本署檔號 OUR REF.: UGC/GEN/232/92

來函檔號 YOUR REF.:

電 話 TELEPHONE:

中國香港灣仔港灣道6至8號瑞安中心7樓
7/F Shui On Centre, 6-8 harbour Road
Wan Chai, Hong Kong, China
電話 Tel: (852) 2524 3987
傳真 Fax: (852) 2845 1596
電郵 E-Mail: ugc@ugc.edu.hk
網址 Homepage: www.ugc.edu.hk

香港灣仔港灣道6至8號
瑞安中心7樓
大學教育資助委員會主席
林李翹如博士, GBS, JP

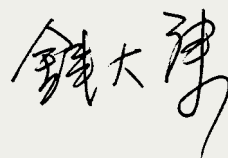
林主席:

研究資助局二零零四年度報告

研究資助局(研資局)的職權範圍其中一項,是本局須透過大學教育資助委員會向政府提交周年工作報告。

現附上研資局的報告,載述本局二零零四年一月一日至十二月三十一日的第十四年運作情況。這份年報會載於研資局的網頁,以便更多讀者可以閱覽。

謹請將這份報告呈交香港特別行政區政府。



研究資助局主席錢大康

二零零五年十月三十一日

目錄

06	主席序言
08	研究資助局2004年度工作總覽
08	研究資助局的背景
08	2004至2005年度研究用途補助金的分配
08	釐定撥款的準則
09	研究用途補助金的具體分配
10	角逐研究用途補助金
12	臨牀醫學研究資助
12	直接撥款
13	中央撥款
13	聯合研究計劃
13	❖ 德國與香港聯合研究計劃
13	❖ 法國與香港聯合研究計劃
14	❖ 中國國家自然科學基金委員會與研資局聯合研究計劃
14	富布萊特(香港)學人計劃
15	研究生會議/研討會補助金
15	2005至2006年度研究用途補助金
15	其他活動
15	院校視察計劃
16	合作研究中心計劃
16	與優質教育基金的合作
16	2005年工作展望

17	香港研究資助環境面面觀
17	概述
17	院校研究工作周年報告
19	新增研究項目的撥款
19	進展中研究項目的撥款
20	香港的研究成果
20	研資局與其他研究資助機構的聯繫
21	研究資助局及其架構
21	研究資助局的組成
21	職權範圍
21	運作與架構
22	學科專家小組
22	中央撥款小組委員會
22	合作研究中心小組委員會
24	研資局資助項目的監察與評核
24	監察與評核的目標
24	監察的程序
24	監察進展中的項目
24	評核已完成的項目
25	反映評核的意見
25	檢討監察及評核的機制
26	鳴謝
27	附錄



我自2005年7月起擔任研究資助局(研資局)的主席，今天以研資局主席的身份撰寫本序言，實在與有榮焉。研資局在2004年成績斐然，繼續在推動及支持香港的學術研究方面扮演重要的角色。

2004至2005年度研究補助金 2004至2005年度申請『角逐研究用途補助金』的計劃書整體質素頗高。在1,874項申請當中，748項獲研資局資助，撥款總額為港幣四億零三百萬元。正如往年，因公共開支緊縮，資源有限，研資局未能資助每一項優質的建議書，共有544項符合質素要求的建議書未獲資助。隨著近期經濟好轉，研資局可望未來能資助更多優質的研究項目。

研究的重要性 我們身處一個以知識為本的社會，由創意驅動。研究不單是象牙塔內的探索，而是長期努力不懈地開拓知識領域，培育人才，以推動香港的知識型經濟增長與深化競爭優勢。研究的成果有機會引發新企業的誕生，推動工商業創新及成長。台灣、韓國及芬蘭不乏成功例子，說明研究和科技發展的投資，和國家經濟的成功息息相關。此外，研究能提供優質的教學及學習經驗，有助培育我們學生的求知精神。香港社會必須培育研究人才，方可以繼續進步、繁榮。

研究資助 要在研究方面表現超卓，我們必須要有毅力和耐性，不能操之過急，亦須投入時間和資源。知識的累積建基於研究人員和學生之間的合作、激勵。成功的研究往往源於優良研究環境，需要長時間才能建立起來，不能一蹴而至。要達致這目標，政府、工商界及社會必須同心協力，提供長期而穩定的支持。自研資局於1991年成立以來，支持除了來自政府之外，亦有來自工商界。院校與工商界在彼此關注的領域上，透過合作研究及成立研究設施，加強雙方的聯繫，成績令人鼓舞。近年，社會人士及團體的慷慨捐助，也已逐漸成為高等教育界學術研究的重要資助來源。最近實施的「配對補助金計劃」在推動私人資助方面十分成功。我們希望工商界及私人繼續慷慨支持，令本地的研究提升至更高的國際水平，香港整體社會亦從中受惠。

新的研究資助計劃 我們將繼續增加在研究方面的投資，以保持香港的競爭力。由2005-06以至2007-08年度，政府將會每年額外撥款港幣二千萬元予研資局，支持高等院校的公共政策研究，以切合香港市民的需要。

香港早已孕育研究文化，生氣沛然，正以穩健步伐向前邁進。目標是國際的卓越水平。我們的研究員在各自的領域各領風騷，為社會及經濟的進步作出貢獻。研資局將會繼續鼎力支持香港的研究，以及創造最有利的研究環境，務使香港的研究達到最高的國際水平。

謹提交2004年度的年報，並對所有曾經為研資局提供寶貴支持的各界人士表示謝意。

錢大康

2005年10月

研究資助局的背景

研究資助局(簡稱研資局)以致力提高香港學術研究的質素為己任，舉凡對社會有所裨益的基本及應用研究，皆盡力提供資助，支持學術研究的發展。

長期以來，研資局有賴香港特區政府及大學教育資助委員會(簡稱教資會)的支持，得以鼓勵多元化的研究工作。

此等研究累積的寶貴成果，促成了不少研究人員與工商界的合作。憑著研究的佳績，香港在國際研究領域中聲譽日隆。

提要

2004至2005年度研究用途補助金總額達5.059億港元。

在香港從事研究工作，資助來源有數個，不過，本地高等教育院校進行的學術研究，主要資助則來自研資局撥出的研究用途補助金。

研究用途補助金是香港政府對優質學術研究項目的主要資助渠道，與

教資會向各院校提供的整體補助金相輔相成。整體補助金可用作支付研究基礎設施、研究人員的薪酬、實驗室開支，以及教資會及研資局資助的其他研究項目的一般間接費用。

研資局每年的主要任務是評審研究撥款的申請，並向優質的研究項目撥款。於2004至2005年度，供研資局分配的研究用途補助金總額達5.059億港元。

儘管研資局未能對優質研究計劃悉數加以資助，但特區政府及教資會對香港的學術研究年復一年慷慨予以支持，使更多研究項目受惠，本局謹此深表謝意。

2004至2005年度研究用途補助金的分配

釐定撥款的準則

研資局的目標是有效地運用撥款，盡量向所有有價值的研究項目提供資助。一如以往，本局設定的評審尺度頗高，讓優質的研究項目獲得的資助金額更大，資助年期更長。

本年度的整體申請成功率為40%，與過去各年度相約(2003至2004年度為43%，2002至2003年度為41%)。評審標準詳情，請參閱附錄1。

整體來說，本局對基本研究及應用研究一視同仁，無分軒輊。

此外，研資局必須確定其資助的研究項目具有重大學術價值、內容創新，而又能促進學術發展。至於能否將研究成果付諸實際應用，在評審撥款時會在考慮之列，但卻非決定性的因素。

對於能為工商界帶來即時或中期利益的應用研究項目，本局期望受惠的行業亦負擔部分資助。

研究用途補助金的具體分配

一如既往，研資局擬定研究用途補助金應主要撥予各院校提交的角逐撥款研究項目。

研究用途補助金撥款，主要分為五大類別，惟在實際撥款時，分配的款額或有些微差異：

- ❖ 4.07億港元撥予申請周年角逐研究用途補助金撥款而成功的項目。
- ❖ 6,500萬港元直接撥予各院校，院校可自行運用，資助不超過20萬元的研究項目，或用於研究人員實地考察及旅費開支，以及資助資歷較淺的教職員及新聘研究人員開展的研究項目。
- ❖ 2,000萬港元撥備為中央撥款，用於鞏固研究基礎，以及資助促進不同院校及研究隊伍合作的集體合作研究項目。
- ❖ 1,180萬港元撥款，供與其他地區合辦的聯合研究計劃之用。
- ❖ 210萬港元撥予富布萊特(香港)學人計劃，以資助香港學者前赴美國從事研究及講學工作。

提要

角逐研究用途補助金撥款總額達4.035億港元，資助研究項目達748個。

角逐研究用途補助金

是年度向研資局申請角逐研究用途補助金的研究項目共1,874個，研究範圍包羅廣泛，申請金額達17.153億港元。申請先由大部分為海外專家的評審員評審，再由有關的學科小組作出初步審閱。

經國際學術評審員嚴格審核後，研資局根據學科小組的意見，批出撥款予獲資助項目。由於近年公共開

支緊縮，本局於2004至2005年度只能撥出4.035億港元予748個研究項目，平均每個項目獲撥款539,434港元(對比上年度撥款4.628億港元予799個項目，平均每項獲 579,189港元)。

是年度的研究建議書的整體質素頗佳，而獲評為「頗具質素而未獲撥款資助」的研究項目多達544個。是年度角逐研究用途補助金的撥款分類撮要，載於附錄J。

表1.1 列出2004至2005年度各學科所獲角逐研究用途補助金的分配；表1.2 則羅列各院校所獲得的角逐撥款。

表1.1：2004至2005年度各學科所獲角逐研究用途補助金撥款分配

(金額數值以百萬港元為單位)

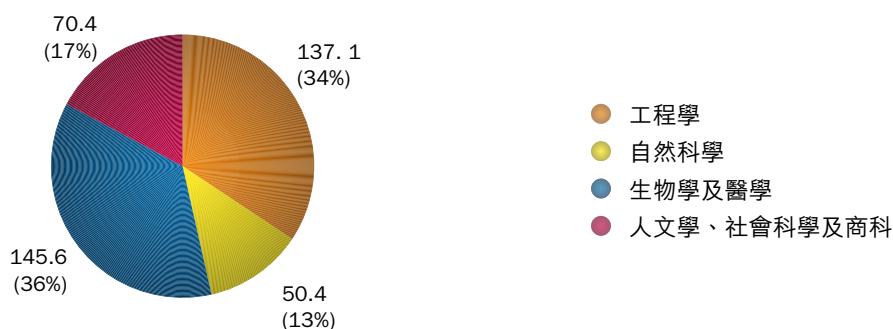
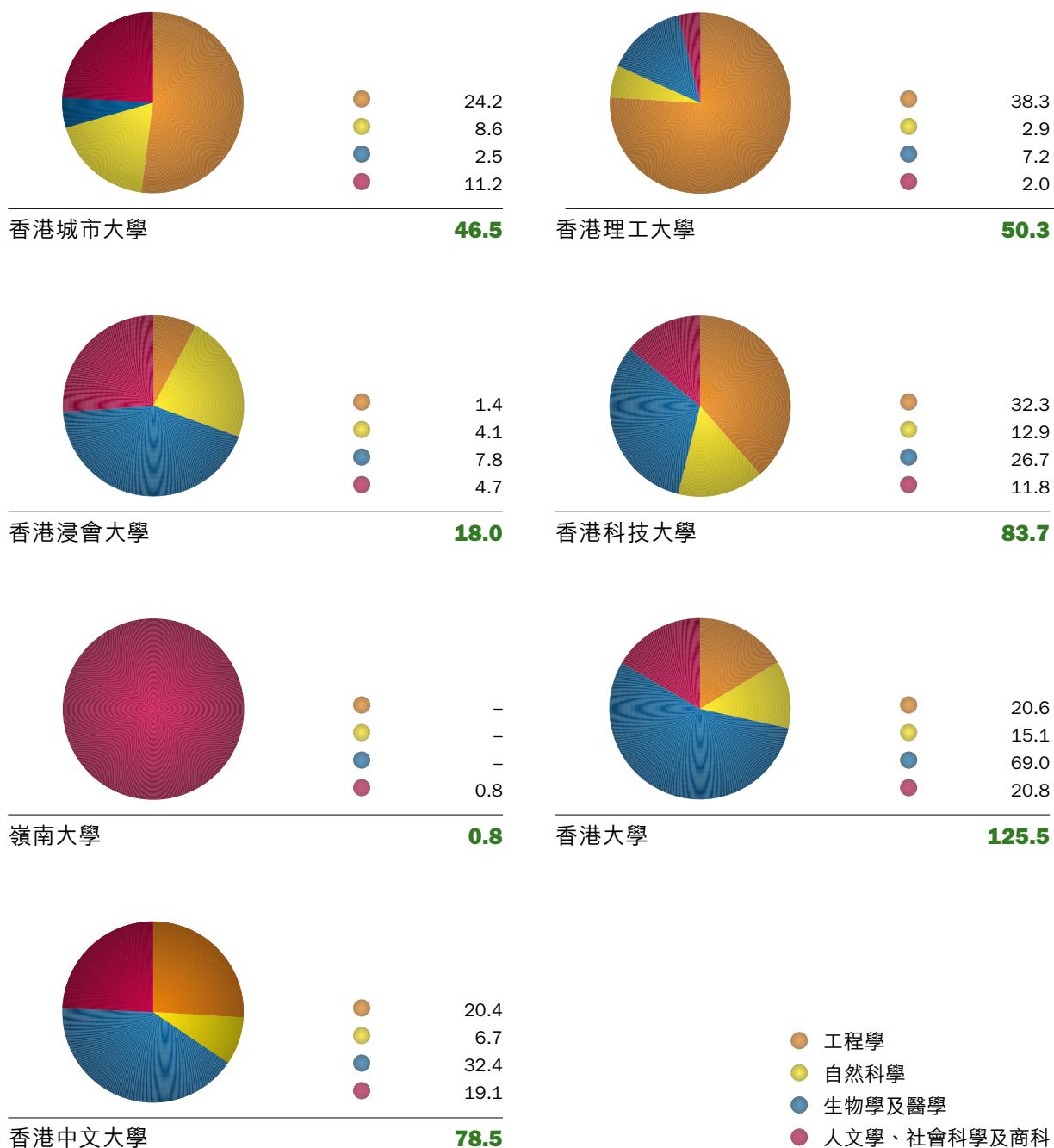


表1.2：2004至2005年度各院校獲得的角逐研究用途補助金撥款分配
(金額數值以百萬港元為單位)



臨床醫學研究資助

研資局在2004至2005年度的角逐研究用途補助金中，撥款資助臨床醫學研究，以支持年輕臨床醫學人員進行臨床醫學研究。該計劃乃與香港中文大學及香港大學兩家提供醫療訓練的本地大學緊密合作推行，致力為具潛質的臨床醫學人員提供更多機會，以參與及從事臨床醫學的研究。

根據該計劃，獲資助者將每年獲得80萬港元，由研資局及所屬大學提供相等份額的撥款，最多資助三年，以從事及完成臨床醫學研究計劃。

在第三回(即2004至2005年度)撥款計劃結束後，研資局於2004年對計劃作出中期檢討。研資局決定臨床醫學研究資助計劃應繼續推行以培訓具潛質的年青臨床醫學人員從事臨床醫學的研究。

提要

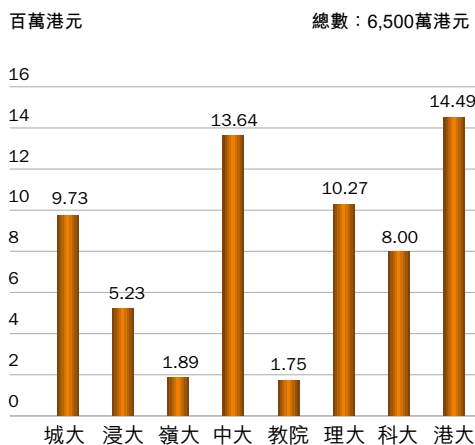
直接撥款額為6,500萬港元。

直接撥款

研資局將部分研究用途補助金直接撥與受教資會資助的院校，院校可憑這種直接撥款，資助不超過20萬港元的小規模研究項目，支付研究人員實地考察及旅費開支，以及資助資歷較淺的教職員及新聘研究人員以開展研究項目。

研資局的直接撥款於2004至2005年度的總金額為6,500萬港元，約佔整體研究用途補助金的13%，其分配基本上是按院校的教職員人數比例來釐定。表1.3 列出是年度直接撥款的分配。

表1.3：2004至2005年直接撥款分配



中央撥款

中央撥款旨在資助集體合作研究項目，並為兩所或以上院校合作的研究項目提供購置主要設備及器材所需的資金，以及為院校的圖書館添置參考資料。

研資局於2004至2005年度內共接獲2份器材購置的申請及27項集體合作研究的資助申請。

經過學者評審，中央撥款小組委員會與個別研究人員會面後，本局落實資助其中7份申請，資助總額為2,600萬港元，部分資助來自其他計劃的未使用餘額。

聯合研究計劃

❖ 德國與香港聯合研究計劃

在1996至1997年度，研資局與德國學術交流協進會合作，推行聯合研究計劃，促進兩地學者合作進行研究。

撥款用於支付研究人員的來回機票、住宿及生活津貼，讓兩地的研

究人員攜手合作，商討及進行研究。此計劃每年接受撥款申請一次。

在2004至2005年度，雙方共接獲的申請達40份，涵蓋學科甚為廣泛，其中32份是新增項目，八份則為第二年撥款項目。

由本港及德國學術界組成的聯合甄選委員會選出20份批予資助，其中12份為新增項目，其餘八份為第二年撥款項目。

❖ 法國與香港聯合研究計劃

1998年，研資局與法國駐港領事館同意合辦一項聯合研究計劃，資助研究人員互訪交流，藉以鼓勵及促進兩地合作進行科學研究。

在2004至2005年度，雙方共接獲42份申請，其中25份是新增項目，13份是第二年撥款項目，四份為會議/工作坊申請。

共有27份申請獲得撥款，其中13份是新增項目，13份為第二年撥款項目及一份為會議/工作坊申請。

提 要

研資局在中國國家自然科學基金委員會與研資局聯合研究計劃中，共批出1,000萬港元予17個研究項目。

❖ 中國國家自然科學基金委員會與研資局聯合研究計劃

1998年11月，研資局與中國國家自然科學基金委員會達成協議，成立聯合研究計劃。每年的資助總額約為1,500萬港元，其中500萬元人民幣由中國國家自然科學基金委員會提供，其餘1,000萬港元則由研資局支付。

該計劃旨在促進香港與中國內地的研究人員或隊伍在雙方具有共同興趣的範圍上展開合作研究，以收相輔相成之效。

計劃具體集中資助大規模而具明確目標的研究項目，資助的合作範疇為以下六個優先領域：

- ◆ 信息科學
- ◆ 生物科學
- ◆ 新材料科學
- ◆ 海洋與環境科學
- ◆ 中醫中藥研究
- ◆ 管理科學

這項計劃有別於研資局與其他地方合作的聯合計劃，不僅資助研究人員的旅費及外訪時的生活津貼，更撥款支付研究的實際開支。

此計劃於2004至2005年度內共接獲209份申請，經研資局與中國國家自然科學基金委員會的初步甄選，選出了48份作正式評審。

申請均經由學者評審，並經過中國國家自然科學基金委員會與研資局共同組成的聯合甄選委員會詳細研究，最後對17份申請提供資助。

富布萊特(香港)學人計劃

由2002至2003學年開始，研資局與香港美國總領事館合作，推出富布萊特(香港)學人計劃，資助香港學者前赴美國進行研究工作。

富布萊特(香港)學人計劃顧問委員會根據學者的評審，選出獲資助的學者。

該計劃每年撥款資助四位學者，每位可獲35萬港元，進行為期最多十個月的交流。

如果有需要，每名申請者最高可獲15萬港元額外津貼，作為支付研究開支之用。

在2004至2005年度的計劃中，有四位本地學者獲資助共約160萬港元，前往著名的美國學術機構完成研究計劃。

研究生會議/研討會補助金

是項補助金是為支持及促進教資會資助院校的研究生進行跨院校及跨學科交流而設，亦資助研究生與海外的卓越學者會面及交流。

具體而言，是項計劃資助於本地舉行，並以研究生為對象的跨院校會議及研討會。

補助金發放的形式為旅費補助，包括邀請學者來港出席會議/研討會及發表演說所需的旅費及有關開支。

此項補助金全年接受申請，批核與否則視乎資金是否足夠。

2004至2005年度內，研資局批准了六項申請，資助總額為255,237港元。

提要

2005至2006年度的研究用途補助金可運用總額暫定為5.059億港元，而是年度本局共收到1,947份角逐撥款申請，申請補助金總額達17.446億港元。

2005至2006年度研究用途補助金

研資局初步獲得總額5.059億港元，作為2005至2006年度的研究用途補助金，款項大部分將撥與角逐項目。是年度研資局已接獲1,947項角逐撥款研究申請，申請補助金總額達17.446億港元。

一如以往，四個學科小組在國際學術評審員的協助下，會初步評審這些申請，而研資局於2005年6月的議上將考慮學科小組的撥款建議。

其他活動

院校視察計劃

研資局每年均會巡視八家受教資會資助的院校，通常每年會巡視一至兩家。

在2004年6月17日，研資局到香港科技大學視察。研資局巡視各院校計劃的背景及詳情，請參閱附錄H。

合作研究中心計劃

合作研究中心計劃於1993至2000年運作，旨在促進受教資會資助的院校與工商界之間合作，進行應用研究。在此期間，該計劃共資助26個研究項目。至今，所有研究項目均已完成。

研資局於2004年12月對計劃作總結時，肯定合作研究中心計劃的價值和成效。多項研究項目均能與業界緊密合作，研究成果亦為業界採用。鑑於政府已經成立專為應用研究而設的創新及科技基金，本局認為毋須再資助這類研究項目，合作研究中心計劃應完滿結束。

與優質教育基金的合作

研資局在2004年6月的會議上通過與優質教育基金合作的安排。自優質教育基金的第八輪撥款申請(2005至

2006年度)開始，研資局會協助優質教育基金評審和監察來自專上院校的教育研究申請。

雙方的合作將會鼓勵更多支援教育改革的研究，研資局的參與將有助提高研究項目的質素。在有關的合作安排下，優質教育基金仍專責所有撥款申請的行政事務，研資局則擔當專家評審員。

2005年工作展望

研資局2005年的主要工作目標如下：

- ❖ 檢討各種為研究提供更大支持、並提高香港研究水平的方法。
- ❖ 密切關注本港研究事業的發展，協助政府檢討高等教育院校的研究需要，以應付新的挑戰。
- ❖ 加強國際間的合作，蓋此等合作有助進一步提升及發展香港的研究工作，本港與中國內地以及世界各國建立緊密聯繫尤為重要。

概述

儘管香港研究工作的資助來源有數個，但在教資會之下運作的研究資助局，是為香港學術研究提供撥款的最主要公共資助機構。

於2003至2004的學年內，受教資會資助的院校在研究項目、有關合約、職員薪酬及獎學金方面的研究總開支達47.962億港元，約佔2003至2004年本港生產總值0.38%，而2002至2003年度的開支則為48.007億港元（約佔生產總值的0.39%）。

提 要

受教資會資助的院校於2003至2004年度從各個途徑獲得資助共18.108億港元，新增研究項目及合約達4,746項。

2003至2004年度內，受教資會資助的院校從各個途徑獲得資助的新增研究項目及合約共4,746項，所獲撥款總額約18.108億港元，較上一年度的3,843項新增研究項目及合約，及資助總額13.129億港元有顯著的增加。單就新增研究項目而言，2003至2004年度的資助總額為15.896億港元。

截至2003至2004年度，研究及合約項目累積至14,007項，總撥款額達76.298億港元，相對於2002至2003年度末的13,419項累積項目及總撥款額68.045億港元，數字顯著上升。

表2.1詳列八所受教資會資助院校進展中的研究項目及合約的資助來源。

院校研究工作周年報告

受教資會資助院校每年必須向研資局就研究活動與經常補助金及其他研究撥款的運用，提交工作報告。

每所院校必須向研資局提交以下三份周年報告：

- ❖ 概述某學術年度內院校的研究活動及工作
- ❖ 詳列各項進展中而並非由研資局角逐撥款資助的研究項目
- ❖ 詳列教學人員在某學術年度內發表的研究報告及成果

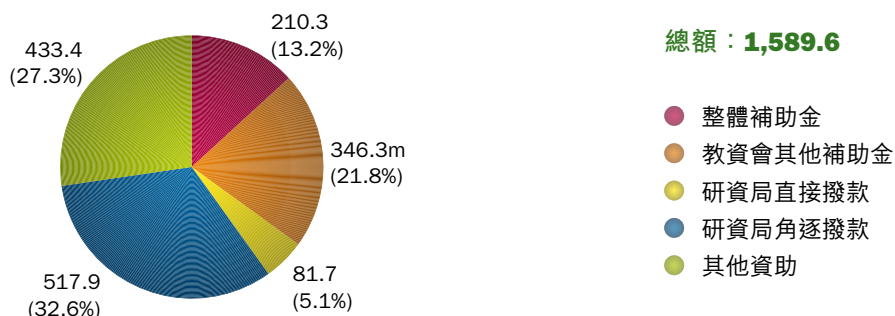
有關要點在以下章節中概述。

表2.1：各院校2003至2004年度進展中研究項目及合約的資助來源
(金額數值以百萬港元為單位)



表2.2：2003至2004年度新增研究項目的資助來源

(金額數值以百萬港元為單位)



新增研究項目的撥款

2003至2004年度新增研究項目從各個途徑獲得的直接撥款，總額達15.896億港元，2002至2003年度則為11.182億港元。

表2.2 羅列新增研究項目的資助來源及其分配比例，詳細數字見附錄A。

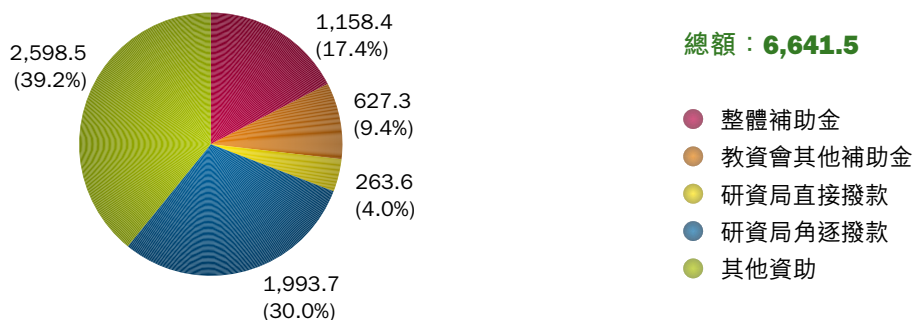
進展中研究項目的撥款

進展中研究項目，包括新獲資助的項目，於2003至2004年度的撥款總額為66.415億港元(對比2002至2003年度的總額59.801億港元)，其中約60%的資助來自教資會或研資局。

表2.3 羅列2003至2004年度進展中研究補助項目的資助來源及其分配比例，詳細數字請參閱附錄B。

表2.3：2003至2004年度進展中研究項目的資助來源

(金額數值以百萬港元為單位)



香港的研究成果

本港研究人員於2003至2004年度內發表經審閱及未經審閱的研究作品共23,407份，而於2002至2003年度則有21,628份，其中，經審閱的有16,543份，而上一年度則為14,620份。

有關數字請參閱表 2.4，詳細數字則載於附錄C。

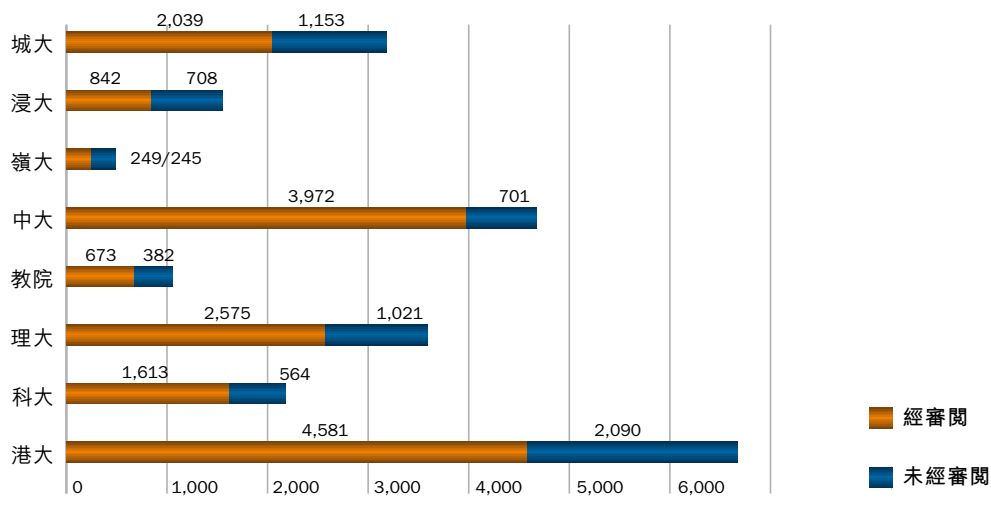
研資局與其他研究資助機構的聯繫

研資局與其他資助研究的機構經常保持聯繫，互相核對研究經費的申請，以防止不合理的重疊撥款。

研資局經常與下列主要研究資助機構保持聯繫：

- ❖ 裘槎基金會
- ❖ 香港賽馬會
- ❖ 余兆麒醫療基金
- ❖ 優質教育基金
- ❖ 創新科技署
- ❖ 衛生事務研究委員會和健康護理及促進基金委員會
- ❖ 環境及自然保育基金
- ❖ 海外及中國內地的學術研究資助機構(如德國學術交流協進會、中國國家自然科學基金委員會等)

表2.4：受教資會資助院校於2003至2004年度發表的研究成果



研究資助局的組成

研究資助局為大學教育資助委員會轄下的非法定諮詢機構，於1991年1月1日成立，取代當時教資會轄下的研究小組委員會。

研資局的成員由香港特別行政區行政長官委任(註1)，包括本港及海外學者，以及本港的非學術界人士，所有成員均以個人身分獲委任。研資局2004至2005年度的成員名單載於附錄D。

職權範圍

研資局的職權如下：

- ❖ 就香港高等教育院校在學術研究方面的需要，包括界定優先研究的領域，透過教資會向港府提出建議，以建立一個足以維持學術蓬勃發展和合乎香港需要的學術研究基礎。

- ❖ 透過高等教育院校，邀請和接受教學人員提交的研究項目，以及各類研究獎學金的申請；並發放政府透過教資會提供的研究經費。此外，同時監察研究撥款的運作，並透過教資會向政府每年至少匯報一次有關工作。

運作與架構

研資局與教資會緊密合作，就其職權範圍內的事務，透過教資會向政府提交建議及報告。研資局的架構，請參閱圖表3.1。

研資局每年分別於6月及12月在香港召開兩次會議。6月份的會議集中討論研究用途補助金的分配，而第二次的會議則討論下年度在原有及新增撥款計劃上的資源分配，以及初步審閱角逐撥款的申請。

註1：香港特別行政區行政長官授權教育統籌局局長委任研資局的成員。

學科專家小組

研資局的工作得到以下四個學科專家小組的輔助：

- ❖ 工程學小組
- ❖ 自然科學小組
- ❖ 生物學及醫學小組
- ❖ 人文學、社會科學及商科小組

學科專家小組的成員大部分為本地學者，亦有部分為海外學者。

各小組一般於每年6月召開會議，於研資局的會議前舉行，主要審閱研究用途補助金的撥款申請，並監察進展中項目的進度，以及對已完成項目進行評估。2004至2005年度四個學科小組的成員名單，詳列於附錄E。

學科專家小組的成員及外部審閱員負責審閱研究用途補助金的申請，他們均為有關學科的海內外專家。學科小組然後向研資局提交意見，建議哪些項目應獲得撥款。

中央撥款小組委員會

中央撥款小組委員會負責甄選合作項目所需的主要器材購置申請及集體合作研究項目，通過中央撥款給予資助，並監察受資助研究項目的進度。

中央撥款向兩間或以上院校合作的研究項目提供資金，購置主要的研究設備、儀器及圖書館資料，亦向跨學科及/或跨院校而具合作性的集體研究工作提供資助。

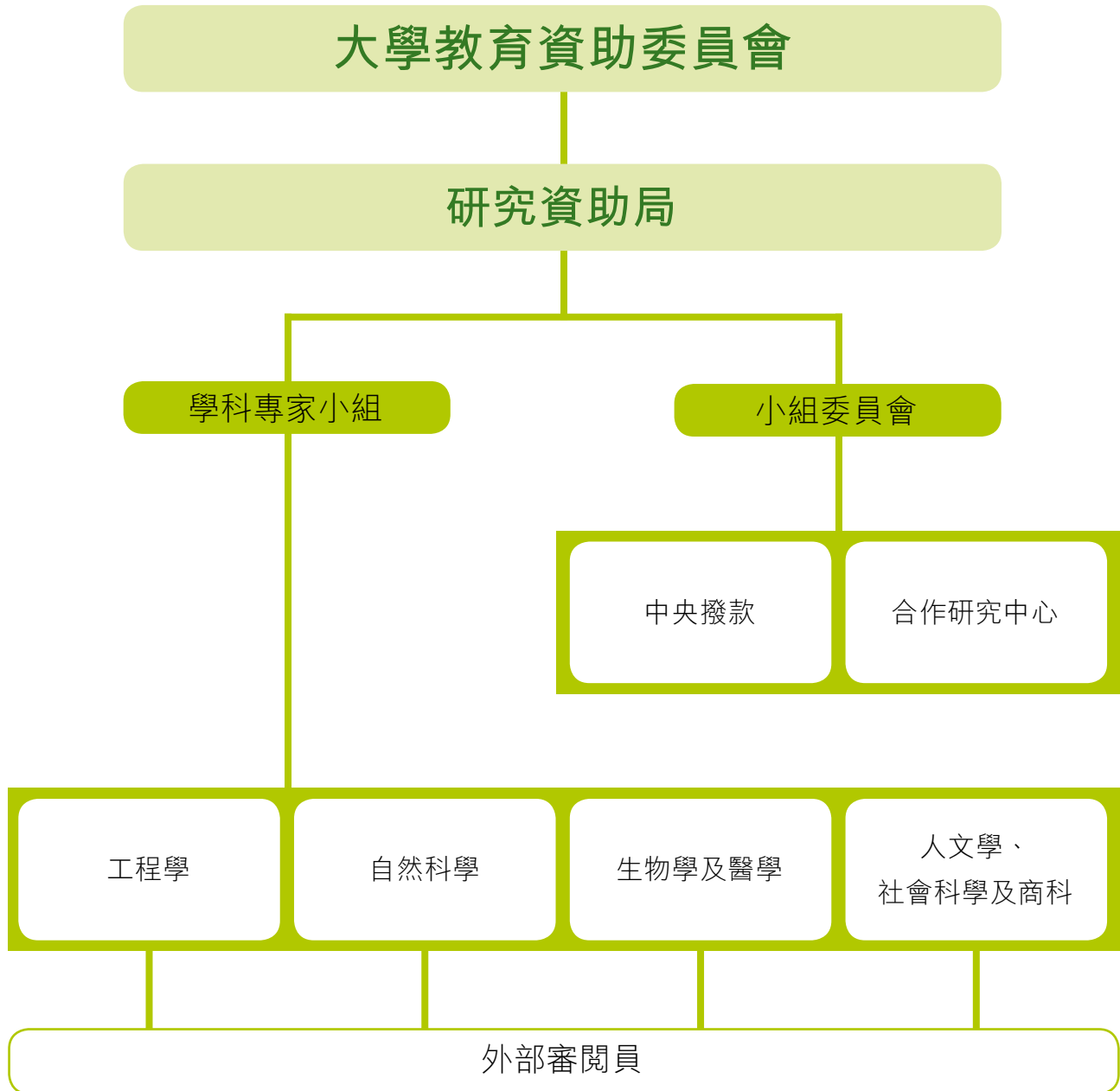
合作研究中心小組委員會

合作研究中心小組委員會於1992年6月成立，負責探討在香港設立合作研究中心的可行性。其首要任務，為促進及鼓勵工商界參與及支持高等教育院校的應用研究。

合作研究中心小組委員會負責監察受合作研究中心計劃資助的項目的進度，及視乎需要進行檢討及評估。

委員會成員的名單詳列於附錄F；合作研究中心成立的歷史，請參閱附錄G。

表3.1：研資局的組織架構



監察與評核的目標

按職權範圍，研資局必須監察研究用途補助金資助的研究項目，並透過教資會最少每年一次向政府提交報告。

為向公眾有所交代，研資局認為有必要監察進展中的項目，以及評核已完成的項目。

因此，獲研資局撥款的項目負責人必須向研資局呈交周年項目進度報告及項目完成報告，以供學科小組成員監察及審查。此外，研資局亦經常檢討監察的政策及程序，確保撥款運用得宜。

監察的程序

在現行的監察機制下，每個獲研資局資助的項目，均由一位學科小組成員負責監察。成員根據周年項目進度報告及項目完成報告監察每個項目，以確保有關項目如期進行，以及報告內提及的問題獲研究人員跟進。

監察進展中的項目

進展中的研究項目由有關的學科小組監察，以首席研究員通過所屬院校提交的周年項目進度報告為依據。學科小組成員在審閱此等報告後，如有需要，會向項目的首席研究員反映意見，以供其參考或跟進。

評核已完成的項目

在研究項目預定完成日期後的18個月內，首席研究員必須向研資局提交項目完成報告，詳述研究結果、成績、獲培訓的研究生、發表的成果，以至撥款的運用及應用。在2004至2005年度及以後獲資助的研究項目，項目完成報告須在研究項目預定完成日期後的9個月內提交。研資局將此等報告轉交負責審核該項目的學科小組成員，作最後的評核。

評核的等級只有「滿意」及「不滿意」兩個級別，該等評級可為評審有關首席研究員的新撥款申請時提供參考。

反映評核的意見

研資局致力維持及提高研究項目的質素，向研究人員反映意見，有助達成這個目標。

反映意見是評核過程的重要部分，有助研究人員改進其研究方法，使之更完善，更可藉此將國際研究社群的新意念及專業知識引入本地學術界。

政策規定，研資局將外部評審員的所有意見以不具名方式轉達給角逐研究用途補助金的申請人，如有需要，亦會轉達學科小組的額外意見。

檢討監察及評核的機制

為確保撥款工作的問責性，研資局高度重視進展中項目的監察和已完成項目的評核。

為了精益求精，研資局經常檢討監察與評核的機制，以期精簡程序，提高整體效率。

研資局對教資會長期以來的指導及支持，以及各專上院校的上下協同與合作，不勝感銘，謹此致謝。

此外，政府各部門及政策局，尤其教育統籌局，在2004年提供多方面的協助，本局藉此致以謝忱。

在此忙碌而成績驕人的年度內，教資會秘書長及其同寅對研資局鼎力支持，本局深表感激。

附錄

A	新增研究項目撥款摘要	i
B	進展中研究項目撥款摘要	ii
C	按學科及院校分項的研究成果	iii
D	研資局2004至2005年度成員名單	iv
E	學科小組2004至2005年度成員名單	vi
F	合作研究中心小組委員會2004至2005年度成員名單	xvii
G	合作研究中心計劃的背景	xviii
H	院校視察計劃的背景	xx
I	研究用途補助金角逐撥款審批準則	xxii
J	2004至2005年度各院校申請角逐研究用途補助金的細項及撥款摘要	xxiii
K	1991至1992年度以至2004至2005年度角逐研究用途補助金撥款一覽表	xxv

APPENDIX A: SUMMARY OF FUNDING FOR NEW RESEARCH GRANT PROJECTS

附錄A：新增研究項目撥款摘要

Funding for new research grant projects by source of funding

各院校新增研究項目所得撥款

Institution 院校名稱	Year 年度	Block Grant 整體補助金		Other UGC Grants 教資會其他補助金		RGC Direct 研資局直接撥款		Other RGC Grants 研資局其他補助金		Other Sources 其他資助來源		Total 合計		
		No. 數目	Amount 金額 HK\$m 百萬港元	No. 數目	Amount 金額 HK\$m 百萬港元	No. 數目	Amount 金額 HK\$m 百萬港元	No. 數目	Amount 金額 HK\$m 百萬港元	No. 數目	Amount 金額 HK\$m 百萬港元	No. 數目	Amount 金額 HK\$m 百萬港元	Amount per project 每個項目撥款 HK\$'000 千港元
CityU 城大	2003/04	120	37.3	12	48.8	67	10.8	105	56.7	16	8.0	319	161.6	506
	2002/03	140	30.2	4	0.6	109	13.2	109	61.7	15	14.4	377	120.2	319
% change	增減百分率	-14%	+23%	+188%	+7585%	-39%	-18%	-4%	-8%	+3%	-44%	-15%	+34%	+59%
HKBU 浸大	2003/04	65	6.7	-	-	68	6.1	42	26.7	2	9.4	177	48.9	276
	2002/03	39	6.4	-	-	80	5.6	30	15.8	-	-	149	27.8	186
% change	增減百分率	+66%	+5%	-	-	-15%	+10%	+41%	+69%	-	-	+19%	+76%	+48%
LU 嶺大	2003/04	13	0.2	-	-	45	2.0	5	1.2	15	3.4	78	6.7	86
	2002/03	29	0.6	-	-	32	2.0	3	1.4	16	1.2	80	5.2	64
% change	增減百分率	-55%	-65%	-	-	+41%	-0%	+67%	-20%	-6%	+191%	-3%	+30%	+34%
CUHK 中大	2003/04	278	56.3	60	13.7	220	15.6	198	123.0	223	77.8	979	286.4	293
	2002/03	258	18.4	14	8.1	233	17.4	153	101.9	216	67.4	874	213.0	244
% change	增減百分率	+8%	+207%	+329%	+70%	-6%	-10%	+30%	+21%	+3%	+15%	+12%	+34%	+20%
HKIEd 教院	2003/04	27	2.2	-	-	56	1.6	2	1.3	-	-	85	5.1	60
	2002/03	23	2.6	-	-	52	1.4	1	0.5	-	-	76	4.5	59
% change	增減百分率	+17%	-16%	-	-	+8%	+19%	+100%	+155%	-	-	+12%	+14%	+2%
PolyU 理大	2003/04	279	54.9	3	1.3	115	14.9	130	64.5	31	19.9	558	155.5	279
	2002/03	374	74.9	17	14.4	101	16.3	111	65.3	59	20.0	662	190.9	288
% change	增減百分率	-25%	-27%	-82%	-91%	+14%	-8%	+17%	-1%	-47%	-1%	-16%	-19%	-3%
HKUST 科大	2003/04	42	23.1	32	25.7	148	10.0	182	103.7	69	42.1	472	204.6	433
	2002/03	26	16.9	7	17.3	168	9.7	197	114.0	76	146.8	474	304.8	643
% change	增減百分率	+62%	+37%	+350%	+48%	-12%	+3%	-8%	-9%	-9%	-71%	-0%	-33%	-33%
HKU 港大	2003/04	280	29.6	125	256.8	386	20.7	211	140.9	216	272.9	1,218	720.9	592
	2002/03	177	21.6	1	0.3	176	15.9	179	125.3	130	88.9	663	251.9	380
% change	增減百分率	+58%	+37%	+12399%	+85507%	+119%	+30%	+18%	+12%	+66%	+207%	+84%	+186%	+56%
Total 總計	2003/04	1,104	210.3	231	346.3	1,105	81.7	874	517.9	572	433.4	3,886	1,589.6	409
	2002/03	1,067	171.5	43	40.7	951	81.3	783	486.0	512	338.7	3,355	1,118.2	333
% change	增減百分率	+4%	+23%	+437%	+750%	+16%	+1%	+12%	+7%	+12%	+28%	+16%	+42%	+23%

Funding for new research grant projects from other sources

各院校新增研究項目其他資助來源所得撥款

Institution 院校名稱	Year 年度	HK Charity 香港慈善團體		HK Government 香港政府		HK Industry 香港工商界		HK Other 本地其他資助來源		Non-HK 海外資助來源		Sub-total 小計	
		No. 數目	Amount 金額 HK\$m 百萬港元	No. 數目	Amount 金額 HK\$m 百萬港元	No. 數目	Amount 金額 HK\$m 百萬港元	No. 數目	Amount 金額 HK\$m 百萬港元	No. 數目	Amount 金額 HK\$m 百萬港元	No. 數目	Amount 金額 HK\$m 百萬港元
CityU 城大	2003/04	-	-	6	4.2	3	2.8	4	0.8	3	0.2	16	8.0
	2002/03	-	-	11	13.8	1	0.4	-	-	3	0.2	15	14.4
% change	增減百分率	-	-	-47%	-69%	+144%	+593%	-	-	-	-5%	+3%	-44%
HKBU 浸大	2003/04	-	-	2	9.4	-	-	-	-	-	-	2	9.4
	2002/03	-	-	-	-	-	-	-	-	-	-	-	-
% change	增減百分率	-	-	-	-	-	-	-	-	-	-	-	-
LU 嶺大	2003/04	6	1.1	4	1.5	-	-	-	-	5	0.8	15	3.4
	2002/03	7	0.8	1	0.0	-	-	-	-	8	0.4	16	1.2
% change	增減百分率	-14%	+37%	+300%	+3829%	-	-	-	-	-38%	+123%	-6%	+191%
CUHK 中大	2003/04	69	6.0	29	23.6	22	9.1	95	35.1	8	4.0	223	77.8
	2002/03	66	10.0	28	16.8	20	12.5	93	26.8	10	1.3	216	67.4
% change	增減百分率	+5%	-40%	+5%	+40%	+13%	-27%	+2%	+31%	-20%	+208%	+3%	+15%
HKIEd 教院	2003/04	-	-	-	-	-	-	-	-	-	-	-	-
	2002/03	-	-	-	-	-	-	-	-	-	-	-	-
% change	增減百分率	-	-	-	-	-	-	-	-	-	-	-	-
PolyU 理大	2003/04	4	12.4	6	2.1	-	-	19	4.5	2	0.8	31	19.9
	2002/03	3	0.2	11	4.9	2	0.4	43	14.5	-	-	59	20.0
% change	增減百分率	+33%	+5809%	-45%	-57%	-100%	-100%	-56%	-69%	-	-	-47%	-1%
HKUST 科大	2003/04	18	1.3	11	19.5	20	11.9	6	2.2	15	7.2	69	42.1
	2002/03	6	0.3	10	109.3	19	16.2	24	8.6	17	12.4	76	146.8
% change	增減百分率	+200%	+295%	+5%	-82%	+3%	-27%	-75%	-74%	-12%	-42%	-9%	-71%
HKU 港大	2003/04	57	118.0	24	78.4	32	21.9	90	45.5	12	9.0	216	272.9
	2002/03	31	40.6	25	17.0	20	7.0	48	14.1	7	10.2	130	88.9
% change	增減百分率	+86%	+191%	-2%	+361%	+64%	+215%	+88%	+223%	+73%	-12%	+66%	+207%
Total 總計	2003/04	154	138.8	82	138.7	77	45.6	214	88.2	45	22.0	572	433.4
	2002/03	113	51.9	85	161.9	61	36.4	208	64.0	45	24.6	512	338.7
% change	增減百分率	+37%	+167%	-4%	-14%	+25%	+25%	+3%	+38%	+0%	-10%	+12%	+28%

Note: New research grant projects are projects that have been awarded to start in the specified year.

註： 新增研究項目為於指定年度開始的獲資助項目。

APPENDIX B: SUMMARY OF FUNDING FOR ON-GOING RESEARCH GRANT PROJECTS

附錄B：進展中研究項目撥款摘要

ii

Funding for on-going research grant projects by source of funding

各院校進展中研究項目所得撥款

Institution 院校名稱	Year 年度	Block Grant 整體補助金		Other UGC Grants 教資會其他補助金		RGC Direct 研資局直接撥款		Other RGC Grants 研資局其他補助金		Other Sources 其他資助來源		Total 合計		
		No. 數目	Amount 金額 HK\$m 百萬港元	No. 數目	Amount 金額 HK\$m 百萬港元	No. 數目	Amount 金額 HK\$m 百萬港元	No. 數目	Amount 金額 HK\$m 百萬港元	No. 數目	Amount 金額 HK\$m 百萬港元	No. 數目	Amount 金額 HK\$m 百萬港元	Amount per project 每個項目撥款 HK\$'000 千港元
CityU 城大	2003/04	568	230.9	30	56.6	253	31.3	417	242.3	70	90.5	1,337	651.6	487
	2002/03	580	222.0	25	7.6	297	29.7	380	228.8	65	104.8	1,347	592.9	440
% change	增減百分率	-2%	+4%	+20%	+640%	-15%	+5%	+10%	+6%	+7%	-14%	-1%	+10%	+11%
HKBU 浸大	2003/04	269	38.6	1	0.1	273	21.3	136	84.2	3	11.9	682	156.1	229
	2002/03	243	37.9	4	5.6	260	19.7	115	64.5	2	4.0	622	131.8	212
% change	增減百分率	+11%	+2%	-73%	-98%	+5%	+8%	+19%	+30%	+50%	+195%	+10%	+18%	+8%
LU 嶺大	2003/04	47	1.0	-	-	127	6.9	18	6.7	33	5.4	225	19.9	89
	2002/03	57	1.2	-	-	120	6.7	13	5.5	37	6.8	227	20.2	89
% change	增減百分率	-18%	-20%	-	-	+6%	+4%	+38%	+21%	-11%	-21%	-1%	-1%	-0%
CUHK 中大	2003/04	458	159.8	91	75.8	569	42.3	630	391.4	573	703.4	2,321	1,372.6	591
	2002/03	416	97.9	40	58.2	744	55.0	638	397.1	624	827.7	2,462	1,436.0	583
% change	增減百分率	+10%	+63%	+128%	+30%	-24%	-23%	-1%	-1%	-8%	-15%	-6%	-4%	+1%
HKIEd 教院	2003/04	58	5.6	0	-	102	3.0	5	3.5	-	-	165	12.1	73
	2002/03	47	5.5	2	1.0	105	3.4	4	2.4	-	-	158	12.4	78
% change	增減百分率	+23%	+2%	-100%	-100%	-3%	-12%	+25%	+45%	-	-	+4%	-2%	-6%
PolyU 理大	2003/04	1,137	427.8	17	26.0	380	58.3	450	260.9	149	73.6	2,133	846.6	397
	2002/03	1,384	425.3	32	33.5	381	61.3	440	268.3	204	111.9	2,441	900.3	369
% change	增減百分率	-18%	+1%	-47%	-22%	-0%	-5%	+2%	-3%	-27%	-34%	-13%	-6%	+8%
HKUST 科大	2003/04	112	108.9	53	101.6	433	26.1	654	400.6	215	352.1	1,466	989.3	675
	2002/03	93	96.6	26	87.0	431	24.3	633	386.8	203	410.2	1,386	1,004.9	725
% change	增減百分率	+20%	+13%	+102%	+17%	+0%	+7%	+3%	+4%	+6%	-14%	+6%	-2%	-7%
HKU 港大	2003/04	753	186.0	134	367.3	995	74.3	874	604.1	1,150	1,361.5	3,906	2,593.3	664
	2002/03	748	202.2	13	112.2	929	83.3	832	566.0	1,041	917.9	3,563	1,881.6	528
% change	增減百分率	+1%	-8%	+897%	+227%	+7%	-11%	+5%	+7%	+10%	+48%	+10%	+38%	+26%
Total 總計	2003/04	3,402	1,158.4	325	627.3	3,132	263.6	3,184	1,993.7	2,193	2,598.5	12,236	6,641.5	543
	2002/03	3,568	1,088.6	142	305.1	3,267	283.4	3,054	1,919.5	2,176	2,383.3	12,206	5,980.1	490
% change	增減百分率	-5%	+6%	+130%	+106%	-4%	-7%	+4%	+4%	+1%	+9%	+0%	+11%	+11%

Funding for on-going research grant projects from other sources

各院校進展中研究項目其他資助來源所得撥款

Institution 院校名稱	Year 年度	HK Charity 香港慈善團體		HK Government 香港政府		HK Industry 香港工商界		HK Other 本地其他資助來源		Non-HK 海外資助來源		Sub-total 小計	
		No. 數目	Amount 金額 HK\$m 百萬港元	No. 數目	Amount 金額 HK\$m 百萬港元	No. 數目	Amount 金額 HK\$m 百萬港元	No. 數目	Amount 金額 HK\$m 百萬港元	No. 數目	Amount 金額 HK\$m 百萬港元	No. 數目	Amount 金額 HK\$m 百萬港元
CityU 城大	2003/04	1	0.5	33	54.0	8	29.3	12	4.8	15	1.9	70	90.5
	2002/03	-	-	33	69.8	10	29.1	12	3.8	11	2.1	65	104.8
% change	增減百分率	-	-	+1%	-23%	-18%	+1%	+7%	+27%	+36%	-8%	+7%	-14%
HKBU 浸大	2003/04	-	-	3	11.9	-	-	-	-	-	-	3	11.9
	2002/03	-	-	2	4.0	-	-	-	-	-	-	2	4.0
% change	增減百分率	-	-	+50%	+195%	-	-	-	-	-	-	+50%	+195%
LU 嶺大	2003/04	15	2.1	5	2.0	-	-	-	-	13	1.3	33	5.4
	2002/03	10	1.0	11	4.9	-	-	-	-	16	0.9	37	6.8
% change	增減百分率	+50%	+102%	-55%	-59%	-	-	-	-	-19%	+49%	-11%	-21%
CUHK 中大	2003/04	147	124.1	110	236.1	74	111.4	207	212.1	35	19.7	573	703.4
	2002/03	150	125.4	129	349.4	71	125.1	234	209.7	39	18.2	624	827.7
% change	增減百分率	-2%	-1%	-15%	-32%	+4%	-11%	-12%	+1%	-11%	+8%	-8%	-15%
HKIEd 教院	2003/04	-	-	-	-	-	-	-	-	-	-	-	-
	2002/03	-	-	-	-	-	-	-	-	-	-	-	-
% change	增減百分率	-	-	-	-	-	-	-	-	-	-	-	-
PolyU 理大	2003/04	11	17.9	25	13.2	12	5.4	84	28.8	17	8.2	149	73.6
	2002/03	11	6.4	42	53.5	18	6.8	112	37.6	21	7.8	204	111.9
% change	增減百分率	0%	+181%	-40%	-75%	-33%	-20%	-25%	-23%	-19%	+6%	-27%	-34%
HKUST 科大	2003/04	21	15.5	29	214.4	73	72.3	33	15.9	60	34.0	215	352.1
	2002/03	15	15.5	33	265.9	68	81.0	41	20.2	46	27.5	203	410.2
% change	增減百分率	+40%	-0%	-13%	-19%	+7%	-11%	-20%	-21%	+29%	+24%	+6%	-14%
HKU 港大	2003/04	200	410.5	127	249.7	147	155.7	599	483.9	77	61.8	1,150	1,361.5
	2002/03	161	231.1	112	141.5	122	108.0	565	388.5	81	48.8	1,041	917.9
% change	增減百分率	+25%	+78%	+14%	+76%	+20%	+44%	+6%	+25%	-6%	+26%	+10%	+48%
Total 總計	2003/04	395	570.6	332	781.4	314	374.1	935	745.6	216	126.9	2,193	2,598.5
	2002/03	347	379.4	362	889.0	290	349.9	964	659.7	215	105.3	2,176	2,383.3
% change	增減百分率	+14%	+50%	-8%	-12%	+8%	+7%	-3%	+13%	+1%	+21%	+1%	+9%

Note: On-going research grant projects include all new research grant projects, projects that have not been completed prior to the specified year and projects completed within the specified year.

註：進展中研究項目包括所有新增研究項目、在指定年度前未完成的項目、以及在指定年度內完成的項目。

APPENDIX C: RESEARCH OUTPUTS BY BROAD SUBJECT AREA AND BY INSTITUTION

附錄C：按學科及院校分項的研究成果

iii

Broad Subject Area 學科	Institution 院校名稱	Total Research Outputs 研究作品總數		Refereed Research Outputs 經審閱的研究作品總數		Prizes/Awards 獎項	
		2002/03	2003/04	2002/03	2003/04	2002/03	2003/04
All subject areas 全部學科	All institutions 全部院校	21,628	23,407	14,620	16,543	206	253
	CityU 城大	3,223	3,192	1,960	2,039	31	37
	HKBU 浸大	1,358	1,550	754	842	8	15
	LU 嶺大	556	494	235	249	2	2
	CUHK 中大	4,181	4,673	3,445	3,972	57	80
	HKIEd 教院	851	1,055	491	673	14	12
	PolyU 理大	3,609	3,596	2,488	2,575	30	53
	HKUST 科大	1,874	2,177	1,394	1,613	23	26
	HKU 港大	5,976	6,671	3,853	4,581	41	28
Biology & Medicine 生物學及醫學	All institutions 全部院校	5,306	6,057	4,193	5,031	57	93
	CityU 城大	134	148	80	60	-	1
	HKBU 浸大	105	140	75	101	1	-
	LU 嶺大	-	-	-	-	-	-
	CUHK 中大	1,796	2,038	1,647	1,881	30	56
	HKIEd 教院	31	21	21	16	-	-
	PolyU 理大	460	492	337	383	7	20
	HKUST 科大	204	289	134	219	3	3
	HKU 港大	2,576	2,929	1,898	2,370	16	13
Physical Sciences 自然科學	All institutions 全部院校	2,321	2,439	1,584	1,709	21	21
	CityU 城大	686	640	365	394	8	4
	HKBU 浸大	130	108	110	90	-	3
	LU 嶺大	-	-	-	-	-	-
	CUHK 中大	292	339	280	323	3	7
	HKIEd 教院	72	69	43	36	1	1
	PolyU 理大	281	297	231	242	3	2
	HKUST 科大	372	408	250	236	3	3
	HKU 港大	489	577	306	388	3	1
Engineering 工程學	All institutions 全部院校	5,738	6,287	4,323	4,841	58	75
	CityU 城大	923	1,060	677	781	18	24
	HKBU 浸大	73	64	71	64	-	-
	LU 嶺大	-	-	-	-	-	-
	CUHK 中大	652	804	605	757	5	11
	HKIEd 教院	41	35	27	20	-	-
	PolyU 理大	2,069	2,071	1,483	1,541	11	20
	HKUST 科大	976	1,109	787	891	15	15
	HKU 港大	1,005	1,144	673	788	10	5
Humanities, Social Sciences & Business Studies 人文學、社會科學及商科	All institutions 全部院校	8,263	8,624	4,520	4,961	70	63
	CityU 城大	1,480	1,345	838	803	6	8
	HKBU 浸大	1,051	1,237	499	587	7	12
	LU 嶺大	556	494	235	249	2	2
	CUHK 中大	1,441	1,491	912	1,011	19	6
	HKIEd 教院	708	929	400	600	13	11
	PolyU 理大	799	736	436	409	9	11
	HKUST 科大	321	371	223	267	2	6
	HKU 港大	1,907	2,021	977	1,036	12	9

- Notes: 1. Total research outputs include both refereed research outputs and non-refereed research outputs.
 2. The above research output figures refer to the number of items of research output produced by staff of academic departments and research postgraduate students.
 3. Information is based on self-reported statistical returns of Institutions.

- 註： 1. 研究作品總數包括經審閱的研究作品和未經審閱的研究作品。
 2. 以上數字為教學人員及研究課程研究生的研究成果。
 3. 有關資料為各院校自行申報的統計數據。

APPENDIX D: RESEARCH GRANTS COUNCIL MEMBERSHIP 2004/2005

附錄D：研資局 2004至2005年度成員名單

iv

Council Member 研資局成員	Title/Institution 所屬機構/職銜	Date of First Appointment 最初委任日期	Expiry Date of Current Term 本屆任滿日期
Prof Kenneth Young (Chairman) 楊綱凱教授 (主席)	Pro-Vice-Chancellor, The Chinese University of Hong Kong 香港中文大學 副校長	1/7/1999	30/6/2005
Prof Charles R M Bangham	Head, Department of Immunology, Wright-Fleming Institute, Imperial College Faculty of Medicine, UK	16/8/2002	30/6/2006
Prof Yip-wah Chung 鍾業華教授	Professor & Chair, Department of Materials Science and Engineering, Northwestern University, U.S.A. 美國西北大學 材料學及工程學系系主任兼教授	1/6/1993	30/6/2005
Prof Eugene Eoyang 歐陽楨教授	Chair Professor, Department of English, Lingnan University 嶺南大學 英文學系講座教授	1/9/2004	30/6/2006
Prof Nancy Ip 葉玉如教授	Professor & Head, Department of Biochemistry, The Hong Kong University of Science and Technology 香港科技大學 生物化學系系主任兼教授	1/7/2003	30/6/2006
Prof Jane Lai Chui-chun 黎翠珍教授	Honorary Professor, Department of English Language & Literature, Hong Kong Baptist University 香港浸會大學 英國語言文學系榮譽教授	1/7/2002	30/6/2005
Prof Chack-fan Lee 李焯芬教授	Pro-Vice-Chancellor (Research), The University of Hong Kong 香港大學 副校長(研究)	1/7/2001	30/6/2006
Prof Rance Lee Pui-leung 李沛良教授	Professor, Department of Sociology, The Chinese University of Hong Kong 香港中文大學 社會學系教授	1/7/2003	30/6/2005
Dr Paul Leung 梁文輝博士	Managing Director, Tech Dragon Ltd., Hong Kong 香港陸龍有限公司 董事總經理	1/7/2003	30/6/2005
Prof Wing-kam Liu 廖榮錦教授	Walter P Murphy Professor of Mechanical Engineering, Department of Mechanical Engineering, Northwestern University, U.S.A. 美國西北大學 機械工程學系教授	1/7/2002	30/6/2006

APPENDIX D: RESEARCH GRANTS COUNCIL MEMBERSHIP 2004/2005

附錄 D：研資局 2004 至 2005 年度成員名單

Council Member 研資局成員	Title/Institution 所屬機構/職銜	Date of First Appointment 最初委任日期	Expiry Date of Current Term 本屆任滿日期
Prof Michael M Loy 雷明德教授	Professor, Department of Physics, The Hong Kong University of Science and Technology 香港科技大學 物理學系教授	1/7/2001	30/6/2005
Dr Ng Tat-lun 伍達倫博士	Managing Director, Energizer Company Inc., Hong Kong 香港勁量有限公司 董事總經理	1/7/1995	30/6/2005
Dr Elizabeth Quat 葛珮帆博士	President, Internet Professionals Association, Hong Kong 香港互聯網專業人員協會 主席	1/7/2003	30/6/2005
Prof Andrew G Walder 魏昂德教授	Professor, Department of Sociology, Stanford University, U.S.A. 美國斯坦福大學 社會學系教授	1/7/1996	30/6/2005
Dr Chung-kiu Wong 黃仲翹博士	Chief Executive officer iASPEC Technologies Ltd., Hong Kong 永泰信息技術(香港)有限公司 行政總裁	1/7/2002	30/6/2006
Prof George Woo 胡志城教授	Dean, Faculty of Health and Social Sciences, The Hong Kong Polytechnic University 香港理工大學 醫療及社會科學院院長	1/7/2000	30/6/2006
Prof Vivian Yam 任詠華教授	Chair Professor & Head, Department of Chemistry, The University of Hong Kong 香港大學 化學系系主任兼講座教授	1/7/2003	30/6/2005
Prof Edward S Yeung 楊士成教授	Professor of Chemistry, Department of Chemistry & Ames Laboratory-USDOE, Iowa State University, U.S.A.	1/7/2003	30/6/2006
Miss Charmaine Wong (Secretary) 黃海韻女士 (秘書)	Deputy Secretary-General (2) University Grants Committee, Hong Kong 大學教育資助委員會 副秘書長(2)		

APPENDIX E: PANEL MEMBERSHIP 2004/2005 附錄E：學科小組2004至2005年度成員名單

vi

Panel Member 學科小組成員	Title/Institution 所屬機構/職銜	Date of First Appointment 最初委任日期	Expiry Date of Current Term 本屆任滿日期
Engineering 工程學			
Prof Wing-kam Liu (Chairman) 廖榮錦教授 (主席)			
Prof Andrew N Baldwin 布爾文教授	Associate Dean of Faculty of Construction and Land Use, Head of Department of Building and Real Estate and Chair Professor of Building, The Hong Kong Polytechnic University 香港理工大學建設及地政學院副院長 建築及房地產學系系主任兼建築學講座教授	19/8/2003	30/6/2005
Prof Khaled Ben Letaief 李德富教授	Professor, Department of Electrical and Electronic Engineering, The Hong Kong University of Science and Technology 香港科技大學 電機及電子工程學系教授	29/10/1999	30/6/2005
Prof Lilong Cai 蔡李隆教授	Associate Professor, Department of Mechanical Engineering, The Hong Kong University of Science and Technology 香港科技大學 機械工程學系副教授	31/10/2003	30/6/2005
Prof Kam-tim Chau 周錦添教授	Associate Head and Professor, Department of Civil and Structural Engineering, The Hong Kong Polytechnic University 香港理工大學 土木及結構工程學系副系主任兼教授	19/8/2003	30/6/2005
Prof K W Chau 鄒廣榮教授	Professor, Department of Real Estate and Construction, The University of Hong Kong 香港大學 房地產及建設系教授	29/10/1999	30/6/2005
Prof Ping Cheng 鄭平教授	Chair Professor, School of Mechanical and Power Engineering, Shanghai Jiaotong University, China 中國上海交通大學 機械與動力工程學院講座教授	24/10/2000	30/6/2006
Dr Sai-on Cheung 張世安博士	Department of Building and Construction, City University of Hong Kong 香港城市大學 建築系	10/9/2004	30/6/2006
Dr David Wai-lok Cheung 張偉榮博士	Department of Computer Science, The University of Hong Kong 香港大學 計算機科學系	10/9/2004	30/6/2006

APPENDIX E: PANEL MEMBERSHIP 2004/2005

附錄E：學科小組2004至2005年度成員名單

vii

Panel Member 學科小組成員	Title/Institution 所屬機構/職銜	Date of First Appointment 最初委任日期	Expiry Date of Current Term 本屆任滿日期
Prof Pak-chung Ching 程伯中教授	Professor of Electronic Engineering, The Chinese University of Hong Kong 香港中文大學 電子工程學教授	10/9/2004	30/6/2006
Prof Paul K Chu 朱劍豪教授	Professor, Department of Physics and Materials Science, City University of Hong Kong 香港城市大學 物理及材料科學系教授	24/10/2000	30/6/2006
Prof Yip-wah Chung 鍾業華教授	Professor and Chair, Department of Materials Science and Engineering, Northwestern University, U.S.A. 美國西北大學 材料科學及工程學系系主任兼教授	19/8/2003	30/6/2007
Prof Allen T Y Chwang 章梓雄教授	Chair Professor, Department of Mechanical Engineering, The University of Hong Kong 香港大學 機械工程系講座教授	24/10/2000	30/6/2006
Dr A W Jayawardena 捷研榮博士	Department of Civil Engineering, The University of Hong Kong 香港大學 土木工程系	10/9/2004	30/6/2006
Prof Kenny C S Kwok 郭中秀教授	Professor, Department of Civil Engineering, The Hong Kong University of Science and Technology 香港科技大學 土木工程學系教授	29/10/1999	30/6/2005
Dr Francis C M Lau 劉智滿博士	Head, Department of Computer Science and Information Systems, The University of Hong Kong 香港大學 計算機科學及資訊系統系系主任	29/10/1999	30/6/2005
Prof Lee Wing-bun 李榮彬教授	Head, Department of Manufacturing Engineering, The Hong Kong Polytechnic University 香港理工大學 製造工程學系系主任	29/10/1999	30/6/2005
Prof Lee Yim-shu 李焯樞教授	Professor, Department of Electronic and Information Engineering, The Hong Kong Polytechnic University 香港理工大學 電子及資訊工程學系教授	29/10/1999	30/6/2005

APPENDIX E: PANEL MEMBERSHIP 2004/2005 附錄E：學科小組2004至2005年度成員名單

viii

Panel Member 學科小組成員	Title/Institution 所屬機構/職銜	Date of First Appointment 最初委任日期	Expiry Date of Current Term 本屆任滿日期
Prof Andrew Y T Leung 梁以德教授	Head, Department of Building and Construction, City University of Hong Kong 香港城市大學 建築系系主任	19/8/2003	30/6/2005
Dr Zexiang Li 李澤湘博士	Associate Professor, Department of Electrical & Electronic Engineering, The Hong Kong University of Science and Technology 香港科技大學 電機及電子工程學系副教授	29/10/1999	30/6/2005
Prof Chinlon Lin 林清隆教授	Professor of Photonics, Department of Electronic Engineering and Department of Information Engineering, The Chinese University of Hong Kong 香港中文大學 電子工程學系及訊息工程學系教授	10/9/2004	30/6/2006
Prof Jiming Liu 劉際明教授	Head & Professor, Department of Computer Science, Hong Kong Baptist University 香港浸會大學 計算機科學系系主任兼教授	10/9/2004	30/6/2006
Prof Zhi-qiang Liu 劉志強教授	Professor, School of Creative Media, City University of Hong Kong 香港城市大學 創意媒體學院教授	10/9/2004	30/6/2006
Prof K M Luk 陸貴文教授	Professor, Department of Electronic Engineering, City University of Hong Kong 香港城市大學 電子工程學系教授	29/10/1999	30/6/2005
Prof Michael R Lyu 呂榮聰教授	Professor, Department of Computer Science and Engineering, The Chinese University of Hong Kong 香港中文大學 計算機科學與工程學系教授	29/10/1999	30/6/2005
Prof Lionel M Ni 倪明選教授	Head, Department of Computer Science The Hong Kong University of Science and Technology 香港科技大學 計算機科學系系主任	24/12/2002	30/6/2006
Prof Dimitris Papadias	Associate Professor, Department of Computer Science, The Hong Kong University of Science and Technology 香港科技大學 計算機科學系副教授	19/8/2003	30/6/2005
Prof Johnny K O Sin 單建安教授	Professor, Department of Electrical & Electronic Engineering, The Hong Kong University of Science and Technology 香港科技大學 電機及電子工程學系教授	23/10/2001	30/6/2005
Prof Qing-ping Sun 孫慶平教授	Department of Mechanical Engineering, The University of Science and Technology 香港科技大學 機械工程學系	10/9/2004	30/6/2006

APPENDIX E: PANEL MEMBERSHIP 2004/2005

附錄E：學科小組2004至2005年度成員名單

ix

Panel Member 學科小組成員	Title/Institution 所屬機構/職銜	Date of First Appointment 最初委任日期	Expiry Date of Current Term 本屆任滿日期
Prof Jin-guang Teng 滕錦光教授	Professor, Department of Civil and Structural Engineering, The Hong Kong Polytechnic University 香港理工大學 土木及結構工程學系教授	23/10/2001	30/6/2006
Dr T H Tse 謝俊謙博士	Associate Professor, Department of Computer Science and Information Systems, The University of Hong Kong 香港大學 計算機科學及資訊系統系副教授	23/10/2001	30/6/2005
Prof Yeou-koung Tung 湯有光教授	Professor, Department of Civil Engineering, The Hong Kong University of Science and Technology 香港科技大學 土木工程學系教授	23/10/2001	30/6/2006
Prof Chung-ho Woo 胡仲豪教授	Chair Professor, Department of Mechanical Engineering, The Hong Kong Polytechnic University 香港理工大學 機械工程學系講座教授	23/10/2001	30/6/2005
Prof Felix Wu 吳復立教授	Professor, Department of Electrical and Electronic Engineering, The University of Hong Kong 香港大學 電機及電子工程系教授	23/10/2001	30/6/2006
Prof Lei Xu 徐雷教授	Professor, Department of Computer Science and Engineering, The Chinese University of Hong Kong 香港中文大學 計算機科學與工程學系教授	23/10/2001	30/6/2005
Prof Daniel Yeung 楊蘇教授	Chair Professor, Department of Computing, The Hong Kong Polytechnic University 香港理工大學 電子計算學系講座教授	23/10/2001	30/6/2005
Prof Paul K L Yu 余劫離教授	Professor and Chair, Department of Electrical and Computer Engineering, University of California, San Diego, U.S.A. 美國加州大學聖地牙哥分校 電機及計算機工程學系系主任兼教授	19/8/2003	30/6/2005
Prof Xunyu Zhou 周迅宇教授	Reader, Department of System Engineering and Engineering Management, The Chinese University of Hong Kong 香港中文大學 系統工程與工程管理學系教授	15/10/2003	30/6/2005
Mr Anthony Chan (Secretary) 陳紹麟先生 (秘書)	Assistant Secretary-General (Research), University Grants Committee, Hong Kong 大學教育資助委員會 助理秘書長(研究)		

APPENDIX E: PANEL MEMBERSHIP 2004/2005 附錄E：學科小組2004至2005年度成員名單

x

Panel Member 學科小組成員	Title/Institution 所屬機構/職銜	Date of First Appointment 最初委任日期	Expiry Date of Current Term 本屆任滿日期
Physical Sciences 自然科學			
Prof Edward S Yeung (Chairman) 楊士成教授 (主席)			
Prof Tak Hang (Bill) Chan 陳德恆教授	Chair Professor of Organic Chemistry, Department of Applied Biology and Chemical Technology, The Hong Kong Polytechnic University 香港理工大學 應用生物及化學科技學系有機化學講座教授	19/8/2003	30/6/2005
Prof Raymond H F Chan 陳漢夫教授	Professor, Department of Mathematics, The Chinese University of Hong Kong 香港中文大學 數學系教授	31/10/2000	30/6/2005
Prof Moses H W Chan 陳鴻涓教授	Professor, Department of Physics, Pennsylvania State University, U.S.A. 美國賓夕凡尼亞州大學 物理系教授	25/9/2000	30/6/2005
Prof Chi-ming Che 支志明教授	Chair Professor, Department of Chemistry, The University of Hong Kong 香港大學 化學系講座教授	18/8/2004	30/6/2006
Prof Haydn H D Chen 程海東教授	President, Tunghai University, Taiwan 台灣東海大學校長	28/8/2000	30/6/2005
Prof K S Cheng 鄭廣生教授	Head and Chair Professor, Department of Physics, The University of Hong Kong 香港大學 物理系系主任兼講座教授	16/8/2001	30/6/2006
Prof Tony Wing-kam Fung 馮榮錦教授	Professor, Department of Statistics and Actuarial Science, The University of Hong Kong 香港大學 統計及精算學系教授	18/8/2004	30/6/2006
Prof Shuit-tong Lee 李述湯教授	Chair Professor, Department of Physics and Materials Science, City University of Hong Kong 香港城市大學 物理及材料科學系講座教授	18/8/2004	30/6/2006

APPENDIX E: PANEL MEMBERSHIP 2004/2005

附錄E：學科小組2004至2005年度成員名單

xi

Panel Member 學科小組成員	Title/Institution 所屬機構/職銜	Date of First Appointment 最初委任日期	Expiry Date of Current Term 本屆任滿日期
Prof Jian-shu Li 勵建書教授	Professor, Department of Mathematics, The Hong Kong University of Science and Technology 香港科技大學 數學系教授	11/10/2002	30/6/2006
Prof Hai-qing Lin 林海青教授	Professor, Department of Physics, The Chinese University of Hong Kong 香港中文大學 物理系教授	12/8/2002	30/6/2006
Prof Reinhard Renneberg	Professor, Department of Chemistry, The Hong Kong University of Science and Technology 香港科技大學 化學系教授	19/8/2003	30/6/2005
Prof Lu-Jeu Sham 沈呂九教授	Professor, Department of Physics, University of California, San Diego, U.S.A. 美國加州大學聖地牙哥分校 物理系教授	21/8/2001	30/6/2006
Dr Lei-han Tang 湯雷翰博士	Professor, Department of Physics, Hong Kong Baptist University 香港浸會大學 物理系教授	12/8/2002	30/6/2006
Prof M H Wong 黃銘洪教授	Chair Professor of Biology, Director of Croucher Institute for Environmental Sciences, Hong Kong Baptist University 香港浸會大學 生物學講座教授	18/8/2004	30/6/2006
Prof Chi Wu 吳奇教授	Professor, Department of Chemistry, The Chinese University of Hong Kong 香港中文大學 化學系教授	20/9/2000	30/6/2005
Mr Anthony Chan (Secretary) 陳紹麟先生 (秘書)	Assistant Secretary-General (Research), University Grants Committee, Hong Kong 大學教育資助委員會 助理秘書長(研究)		

APPENDIX E: PANEL MEMBERSHIP 2004/2005 附錄E：學科小組2004至2005年度成員名單

xii

Panel Member 學科小組成員	Title/Institution 所屬機構/職銜	Date of First Appointment 最初委任日期	Expiry Date of Current Term 本屆任滿日期
Biology & Medicine 生物學及醫學			
Prof Charles R M Bangham (Chairman) (主席)			
Prof Kelvin K C Chan 陳金泉教授	Director and Chair Professor, Research and Development Division, School of Chinese Medicine, Hong Kong Baptist University 香港浸會大學 中醫藥學院研究及開發部主任兼講座教授	5/9/2003	30/6/2005
Prof Francis K L Chan 陳家亮教授	Reader in Medicine, Department of Medicine and Therapeutics, The Chinese University of Hong Kong 香港中文大學 內科及藥物治療學系教授	12/10/2004	30/6/2005
Prof Hardy W Chan 詹維康教授	President, ScinoPharm Biotech Ltd., Taiwan 台灣神隆生物科技股份有限公司 總經理	14/9/2001	30/6/2005
Prof Pei-jeer Chen 陳培哲教授	Director, Graduate Institute of Clinical Medicine, National Taiwan University Hospital, Taiwan 台灣臺大醫院 臨床醫學研究所所長	14/9/2001	30/6/2006
Prof Kenneth Chien	Director, UCSD Institute of Molecular Medicine, University of California, San Diego, U.S.A.	10/9/2004	30/6/2005
Prof Ann Harris	Professor of Paediatric Molecular Genetics, Institute of Molecular Medicine, University of Oxford, U.K. 英國牛津大學 分子醫學研究院兒科分子遺傳學教授	13/12/1999	30/6/2005
Prof Paul Harrison 賀瑞榮教授	Professor and Director, Atmospheric, Marine & Coastal Environment Program, School of Sciences, The Hong Kong University of Science and Technology 香港科技大學 理學院教授及海岸海洋環境學科主任	5/9/2003	30/6/2005
Prof Choy-leong Hew 丘才良教授	Head, Department of Biological Sciences, National University of Singapore, Singapore 新加坡國立大學 生物科學系系主任	20/9/2000	30/6/2005
Prof Hoi-shan Kwan 關海山教授	Professor, Department of Biology, The Chinese University of Hong Kong 香港中文大學 生物系教授	14/9/2001	30/6/2005
Prof Pui-yan Kwok 郭沛恩教授	Professor of Dermatology, Henry Bachrach Distinguished Professor & Investigator, Cardiovascular Research Institute, University of California, San Francisco, U.S.A.	5/9/2003	30/6/2005

APPENDIX E: PANEL MEMBERSHIP 2004/2005

附錄E：學科小組2004至2005年度成員名單

xiii

Panel Member 學科小組成員	Title/Institution 所屬機構/職銜	Date of First Appointment 最初委任日期	Expiry Date of Current Term 本屆任滿日期
Prof K N Lai 黎嘉能教授	Chair Professor, Department of Medicine, The University of Hong Kong 香港大學 內科學系講座教授	12/8/2002	30/6/2005
Prof Maria Li Lung 龍李梅瑞教授	Professor and Director, Cooperative Nasopharyngeal Carcinoma Research Centre, Department of Biology, The Hong Kong University of Science and Technology 香港科技大學 生物系教授及鼻咽癌合作研究中心主任	5/9/2003	30/6/2005
Prof Matthew H Liang 梁思衡教授	Division of Rheumatology, Immunology & Allergy, Brigham & Women's Hospital, U.S.A.	21/9/2001	30/6/2006
Prof Eddy Liew 劉富友教授	Professor, Department of Immunology and Bacteriology, University of Glasgow, U.K. 英國格拉斯哥大學 免疫學及細菌學系教授	4/10/2002	30/6/2007
Prof Dennis Lo 盧煜明教授	Associate Dean (Research), Faculty of Medicine and Professor, Department of Chemical Pathology, The Chinese University of Hong Kong 香港中文大學 醫學院副院長(研究)兼化學病理學系教授	4/10/2002	30/6/2006
Prof Arthur Fuk-tat Mak 麥福達教授	Chair Professor of Rehabilitation Engineering and Head, Jockey Club Rehabilitation Engineering Centre, The Hong Kong Polytechnic University 香港理工大學 賽馬會復康科技中心講座教授兼系主任	5/9/2003	30/6/2005
Prof Ho-keung Ng 吳浩強教授	Chairman, Department of Anatomical and Cellular Pathology, The Chinese University of Hong Kong 香港中文大學 病理解剖及細胞學系系主任	23/10/2001	30/6/2005
Prof Hsiaoming B Peng 彭筱明教授	Head and Professor, Department of Biology, The Hong Kong University of Science and Technology 香港科技大學 生物系系主任兼教授	5/9/2003	30/6/2005
Prof Paul K H Tam 譚廣亨教授	Department of Surgery, The University of Hong Kong 香港大學 外科學系	24/10/2000	30/6/2005
Prof Bik-kwoon Tye 戴楊碧瓏教授	Professor of Molecular Biology, Department of Molecular Biology and Genetics, Cornell University, U.S.A. 美國康奈爾大學 分子生物學及遺傳學系分子生物學教授	29/9/2003	30/6/2005
Prof T M Wong 黃德明教授	Head and Professor, Department of Physiology, The University of Hong Kong 香港大學 生理學系系主任兼教授	24/10/2000	30/6/2005

APPENDIX E: PANEL MEMBERSHIP 2004/2005 附錄E：學科小組2004至2005年度成員名單

xiv

Panel Member 學科小組成員	Title/Institution 所屬機構/職銜	Date of First Appointment 最初委任日期	Expiry Date of Current Term 本屆任滿日期
Prof Yung-hou Wong 王殷厚教授	Professor, Department of Biochemistry, The Hong Kong University of Science and Technology 香港科技大學 生物化學系教授	12/8/2002	30/6/2006
Prof Savio L C Woo 胡流清教授	Professor and Director, Carl C. Iahn Centre for Gene Therapy and Molecular Medicine, Mount Sinai School of Medicine, U.S.A.	5/9/2003	30/6/2005
Prof Benny Zee 徐仲鏞教授	Director, Comprehensive Cancer Trials Unit, Department of Clinical Oncology, The Chinese University of Hong Kong 香港中文大學腫瘤學系 癌病綜合測試中心主任	12/8/2002	30/6/2006
Mr Anthony Chan (Secretary) 陳紹麟先生 (秘書)	Assistant Secretary-General (Research), University Grants Committee, Hong Kong 大學教育資助委員會 助理秘書長(研究)		
Humanities, Social Sciences & Business Studies 人文學、社會科學及商科			
Prof Andrew G Walder (Chairman) 魏昂德教授 (主席)			
Prof Terry K F Au 區潔芳教授	Department Head and Chair Professor, Department of Psychology, The University of Hong Kong 香港大學 心理學系系主任兼講座教授	5/9/2003	30/6/2005
Prof Yanjie Bian 邊燕杰教授	Head and Professor, Division of Social Science, The University of Science and Technology 香港科技大學 社會科學部主任兼教授	18/8/2004	30/6/2006
Prof Martin Carnoy	Professor of Education and Economics, School of Education, Stanford University, U.S.A. 美國斯坦福大學 教育學院教育及經濟學教授	29/9/2003	30/6/2005
Prof Kalok Chan 陳家樂教授	Head and Chair Professor, Department of Finance, The Hong Kong University of Science and Technology 香港科技大學 財務學系系主任兼講座教授	5/9/2003	30/6/2005
Prof Tsang-sing Chan 陳增聲教授	Associate Vice-President, Academic Dean (Business Studies) and Chair Professor of Marketing, Department of Marketing & International Business, Lingnan University 嶺南大學 協理副校長及學術事務長(商學)兼市場及國際企業學系市場學講座教授	5/9/2003	30/6/2005
Prof Samuel H N Cheung 張洪年教授	Chair Professor, Department of Chinese Language and Literature, The Chinese University of Hong Kong 香港中文大學 中國語言及文學系講座教授	14/9/2001	30/6/2006

APPENDIX E: PANEL MEMBERSHIP 2004/2005

附錄E：學科小組2004至2005年度成員名單

xv

Panel Member 學科小組成員	Title/Institution 所屬機構/職銜	Date of First Appointment 最初委任日期	Expiry Date of Current Term 本屆任滿日期
Prof Chew Soo Hong 周恕弘教授	Chair Professor, Department of Economics, The Hong Kong University of Science and Technology 香港科技大學 經濟學系講座教授	29/9/2003	30/6/2005
Prof Stephen Wing-kai Chiu 趙永佳教授	Professor, Department of Sociology, The Chinese University of Hong Kong 香港中文大學 社會學系教授	18/8/2004	30/6/2006
Prof Gerald J Gorn	Chair Professor, Department of Marketing, The University of Science and Technology 香港科技大學 市場學系講座教授	4/10/2002	30/6/2006
Prof Kit-tai Hau 侯傑泰教授	Chairman, Department of Educational Psychology, The Chinese University of Hong Kong 香港中文大學 教育心理學系系主任	18/8/2004	30/6/2006
Prof Jia He 何佳教授	Professor, Department of Finance, The Chinese University of Hong Kong 香港中文大學 財務學系教授	28/10/2002	30/6/2005
Prof C T James Huang 黃正德教授	Professor of Linguistics, Department of Linguistics, Harvard University, U.S.A. 美國哈佛大學 語言學教授	28/8/2000	30/6/2005
Prof Chun Hui 許濬教授	Professor, Department of Management, The Chinese University of Hong Kong 香港中文大學 管理學系教授	5/9/2003	30/6/2005
Prof Chang-tai Hung 洪長泰教授	Professor, Division of Humanities, The Hong Kong University of Science and Technology 香港科技大學 人文學部教授	5/9/2003	30/6/2005
Prof Kin-keung Lai 黎建強教授	Professor (Chair) of Management Science and Associate Dean, Faculty of Business, City University of Hong Kong 香港城市大學 商學院副院長兼管理科學講座教授	18/8/2004	30/6/2006
Prof Kin Lam 林建教授	Head and Chair Professor, Department of Finance & Decision Sciences, Hong Kong Baptist University 香港浸會大學 財務及決策學系系主任兼講座教授	5/9/2003	30/6/2005
Prof Chung-ming Lau 劉忠明教授	Professor and Chairman, Department of Management, The Chinese University of Hong Kong 香港中文大學 管理學系系主任兼教授	4/10/2002	30/6/2005

APPENDIX E: PANEL MEMBERSHIP 2004/2005 附錄E：學科小組2004至2005年度成員名單

xvi

Panel Member 學科小組成員	Title/Institution 所屬機構/職銜	Date of First Appointment 最初委任日期	Expiry Date of Current Term 本屆任滿日期
Prof Amy H L Lau 劉盧希齡教授	Chair of Accounting, School of Business, The University of Hong Kong 香港大學 商學院會計學講座教授	11/10/2002	30/6/2005
Prof Sing Lau 劉誠教授	Chair Professor, Department of Education Studies, Hong Kong Baptist University 香港浸會大學 教育學系講座教授	18/8/2004	30/6/2006
Prof Kwok Leung 梁覺教授	Head, Department of Management, City University of Hong Kong 香港城市大學 管理學系系主任	4/10/2002	30/6/2005
Prof Lawrence C K Leung 梁志堅教授	Professor, Department of Decision Sciences & Managerial Economics, The Chinese University of Hong Kong 香港中文大學 決策科學與企業經濟學系教授	14/9/2001	30/6/2006
Prof Shu-ki Tsang 曾澍基教授	Professor, Department of Economics, Hong Kong Baptist University 香港浸會大學 經濟系教授	5/9/2003	30/6/2005
Prof David Der-wei Wang 王德威教授	Professor, Department of East Asian Languages and Cultures, Harvard University, U.S.A. 美國哈佛大學 東亞語言及文化系教授	4/10/2002	30/6/2005
Prof Kwok-kee Wei 魏國基教授	Department Head and Professor (Chair), Department of Information Systems, City University of Hong Kong 香港城市大學 資訊系統學系系主任兼講座教授	18/8/2004	30/6/2006
Prof Junsen Zhang 張俊森教授	Professor, Department of Economics, The Chinese University of Hong Kong 香港中文大學 經濟學系教授	5/9/2003	30/6/2005
Mr Anthony Chan (Secretary) 陳紹麟先生 (秘書)	Assistant Secretary-General (Research), University Grants Committee, Hong Kong 大學教育資助委員會 助理秘書長(研究)		

APPENDIX F: CO-OPERATIVE RESEARCH CENTRES SUB-COMMITTEE MEMBERSHIP 2004/2005

附錄F：合作研究中心小組委員會2004至2005年度成員名單

xvii

Sub-committee Member 小組委員會成員	Title/Institution 所屬機構/職銜
Dr Ng Tat-lun (Chairman) 伍達倫博士(主席)	Managing Director, Energizer Company Inc., Hong Kong 香港勁量有限公司董事總經理
Prof Michael Anson 安禮信教授	Acting Head, Department of Building & Real Estate, The Hong Kong Polytechnic University 香港理工大學建築及房地產學系署理系主任
Dr Edmond C H Chan 陳志雄博士	Senior Vice-President, Far East Operations, RadioShack Corporation, Hong Kong RadioShack Corporation遠東區業務高級副總裁
Prof Y K Fan 范耀鈞教授	Vice-President (Development), Hong Kong Baptist University 香港浸會大學副校長(拓展)
Prof Otto C C Lin 林垂宙教授	Senior Advisor to the President, The Hong Kong University of Science and Technology 香港科技大學校長高級顧問
Mr Brian Lo 盧世雄先生	Assistant Commissioner (Funding Schemes), Innovation and Technology Commission 創新科技署助理署長(資助計劃)
Prof Thomas C W Mak 麥松威教授	Professor of Chemistry, The Chinese University of Hong Kong 香港中文大學化學教授
Prof Tung-sang Ng 吳冬生教授	Dean of Engineering, The University of Hong Kong 香港大學工程學院院長
Mr H Y Wong 黃漢儀先生	Director, Industrial and Business Development Office, City University of Hong Kong 香港城市大學工商企業發展處處長
Mr Paul W H Yip 葉國華先生	Chairman, Informtech Industrial Ltd, Hong Kong 資迅工業有限公司董事長
Mr Anthony Chan (Secretary) 陳紹麟先生 (秘書)	Assistant Secretary-General (Research), University Grants Committee, Hong Kong 大學教育資助委員會 助理秘書長(研究)

APPENDIX G: BRIEF HISTORY OF THE CO-OPERATIVE RESEARCH CENTRES SCHEME

附錄G：合作研究中心計劃的背景

xviii

In December 1992, the Co-operative Research Centres Sub-Committee submitted a preliminary report on its work, setting out its recommendations on the proposed establishment of Co-operative Research Centres (CRC) to the Research Grants Council (RGC).

The Sub-Committee identified two areas (Textile & Apparel and Information Technology) to consider for the set up of CRCs in the first exercise of the pilot scheme.

In April 1993, the University Grants Committee (UGC), at the request of the RGC, approved allocations from its Central Allocation Vote for 1992-95 that totalled HK\$4.35 million. This allocation was used as seed funding to support the establishment of three Co-operative Research Centres.

The experience from the pilot exercise indicated that it was possible to interest the industry in working together with tertiary institutions, including leveraging private sector funding. CRC funding could fill a niche in the existing network of funding for research and applied research and development as seed funding.

Against this background, the RGC agreed to extend the pilot scheme for an additional three years to closely monitor the three CRCs supported, and test the response to CRC in different fields.

1992年12月，合作研究中心小組委員會就其工作，向研究資助局(研資局)提交了初步報告，建議設立合作研究中心。

小組委員會並指出，可就紡織成衣及資訊科技兩個範疇，設立合作研究中心，作為第一期試辦計劃。

1993年4月，大學教育資助委員會(教資會)應研資局的要求，同意從1992至1995年度的中央撥款項目中，撥出435萬港元作為種子基金，資助成立三所合作研究中心。

試辦合作研究中心的經驗顯示，該計劃能促成工商界與專上院校合作，有助爭取私人機構對研究工作提供資助。當時對研究及應用研究與發展方面的資助的不足之處，正好由合作研究中心的撥款所提供的種子基金填補。

基於上述原因，研資局決定將合作研究中心計劃的試辦期延長三年，以期更密切地監察其資助的三所合作研究中心的進度，及測試在其他範圍成立合作研究中心的可行性。

APPENDIX G: BRIEF HISTORY OF THE CO-OPERATIVE RESEARCH CENTRES SCHEME

附錄G：合作研究中心計劃的背景

In the second funding exercise held in 1996/1997, RGC sought additional funding of HK\$11.7 million from the UGC to support five more CRCs.

In 1998/1999, the UGC allocated HK\$20 million to the RGC to conduct the third exercise. Eight new CRCs were eventually given funding support.

In view of the growing success of the CRC Scheme in promoting university industry collaboration, the UGC agreed to provide an additional HK\$20 million for a further exercise in the 1998-2001 triennium, and 10 further CRCs were funded.

In December 2000, the RGC decided to withhold new funding exercises under the scheme, having regard to the fact that the Innovation and Technology Fund has been established to provide dedicated funding support for applied research.

於1996至1997年度，研資局獲得教資會額外撥款1,170萬港元，推行第二期試辦計劃，並資助成立另外五所合作研究中心。

1998至1999年度內，教資會撥出2,000萬港元予研資局，推行第三期試辦計劃，共八所合作研究中心獲得撥款資助。

試辦合作研究中心的計劃自推行以來，成績理想，促進了各大學與工商界之間的合作。教資會有見及此，遂同意再撥2,000萬港元，讓研資局於1998至2001的三年期內，推行另一期試辦計劃，另有十所合作研究中心得到撥款資助。

於2000年12月，研資局檢討合作研究中心計劃的運作。鑑於專為應用研究提供資助的創新及科技基金經已成立，研資局決定不再撥款成立新的合作研究中心。

APPENDIX H: BACKGROUND OF THE RESEARCH GRANTS COUNCIL VISITING PROGRAMME 附錄H：院校視察計劃的背景

xx

As part of the process of evaluating the research performance and capabilities of Hong Kong's higher education institutions, the Council agreed in 1992 to begin a programme of visits to the UGC-funded institutions. The main purposes of the visits are to allow Council and panel members to:

- ❖ familiarize themselves with the institutions' academic and contract research activities, whether funded by the Council or otherwise;
- ❖ inspect research facilities, equipment and projects, particularly those funded by the Earmarked Research Grant, in situ;
- ❖ be briefed in more detail on selected on-going or recently completed Council-funded projects; and
- ❖ meet with and talk with academic staff and students about their research activities.

At the Council meeting in June 1994, the Council reviewed the format and contents of its visits, and considered they were important and useful to help Council/panel members to maintain close contacts with the institutions as well as academic staff and students engaged in research.

Each year, the Council and panel members visit one of the eight UGC-funded institutions in Hong Kong. The visits provide opportunities for the members to hold informal and open discussions at all levels. The talks are not intended to be forums for discussing resource allocation, either generally or for specific projects, so formality is kept to the minimum.

研資局在1992年同意開展一項院校視察計劃，以了解各高等教育院校的研究表現和能力。視察的主要目的，是讓研資局和屬下的學科小組成員：

- ❖ 了解各院校的學術和合約形式的研究活動，不論其是否由研資局撥款資助；
- ❖ 實地視察各種研究設施、設備和研究項目，尤其是獲得研究用途補助金資助的項目；
- ❖ 聽取有關個別進展中或剛完成的研資局資助項目的詳盡資料；及
- ❖ 與教學人員和研究生會晤，討論他們進行的研究活動。

研資局在1994年6月的會議上，檢討了視察的形式和內容，認為實地視察具重要意義，有助研資局及學科小組的成員與從事研究的院校、教學人員及研究生保持緊密的聯繫。

研資局成員每年造訪八家獲教資會資助院校中的一家，並進行視察，與各級別的研究人員進行非正式及公開的討論，討論並不涉及一般研究活動或特定研究項目的資助事宜，故此，視察活動盡量不拘形式。

APPENDIX H: BACKGROUND OF THE RESEARCH GRANTS COUNCIL VISITING PROGRAMME

附錄H：院校視察計劃的背景

xxi

Visits to facilities/projects and discussions with staff and students are normally undertaken in small groups. The visiting team, split broadly on the basis of subject panel groups, visits departments, laboratories and any other special facilities relating to their subject areas. Members are briefed on the progress of some selected on-going research projects and meet staff and research students separately.

At the Council meeting in December 2002, the Council revised the format of the visits with a view to cutting down on the length of each visit and leaving more time for open collegial exchanges between staff and students of the host institution and the RGC delegation.

Under the programme, the Council began its third round of visits in 1998 to revisit the following institutions:

- ❖ City University of Hong Kong in 1998,
- ❖ The University of Hong Kong in 1999,
- ❖ The Hong Kong Polytechnic University in 2000,
- ❖ The Chinese University of Hong Kong in 2001,
- ❖ Hong Kong Baptist University in 2002, and
- ❖ The Hong Kong University of Science and Technology in 2004.

Due to the outbreak of SARS in 2003, the visit to HKUST was postponed to 2004.

視察研究設施、研究項目，以及與教學人員和研究生討論等活動，一般都以小組形式進行。研資局大致上按學科小組的性質類別，分別造訪相關的學系、實驗室及其他特別設施，其間，研資局成員會聽取有關部分進展中研究項目的簡短匯報，並分別會見教學人員及研究生。

在2002年的研資局會議中，研資局修訂了院校視察的形式，以求縮短每次視察的長度，以預留更多時間予受訪院校的教學人員及學生與研資局代表進行交流。

研資局於1998年按院校視察計劃，進行第三輪視察，依次再訪以下院校：

- ❖ 1998年，香港城市大學；
- ❖ 1999年，香港大學；
- ❖ 2000年，香港理工大學；
- ❖ 2001年，香港中文大學；
- ❖ 2002年，香港浸會大學；及
- ❖ 2004年，香港科技大學。

因嚴重急性呼吸系統綜合症的關係，原定於2003年到香港科技大學的視察順延至2004年。

APPENDIX I: CRITERIA FOR THE CONSIDERATION OF COMPETITIVE BIDS

附錄 I：研究用途補助金角逐撥款審批準則

xxii

The following criteria are used in considering competitive bids:

研究資助局以下列準則，審批各項角逐研究用途補助金的申請：

A academic quality;

學術質素；

B institutional commitment;

有關院校的承擔；

C contribution to academic/professional

development (where applicable);

對學術/專業發展的貢獻(如適用者)；

D potential for social, cultural or economic

application; and

能否應用於社會、文化或經濟方面；及

E availability of, and potential for, non-RGC

funding (e.g. from industry or Government

departments) is taken into account.

是否已獲得或有機會得到研資局以外機構的撥款(如來自工商界或政府其他部門的撥款)。

B to E are accorded equal weight and are subject to academic quality which is the prime consideration.

左列 **B** 至 **E** 四項佔同樣比重，以學術質素為首要考慮。

“academic quality” covers:

學術質素應包括：

- ❖ scientific and scholarly merit of the proposal; 研究項目在科學和學術上的價值；
- ❖ qualifications and track record of the (principal) investigator(s); (首席)研究員的履歷和以往紀錄；
- ❖ originality; and 原創性；及
- ❖ feasibility within the time-scale of the proposal. 該項目是否有可能在所定時間內完成。

**APPENDIX J: THE 2004/2005 COMPETITIVE EARMARKED RESEARCH GRANT—
BREAKDOWN OF APPLICATIONS FROM INSTITUTIONS AND SUMMARY OF GRANTS APPROVED**

附錄J：2004至2005年度各院校申請角逐研究用途補助金的細項及撥款摘要

xxiii

Panel / 學科小組 / Subject discipline 科目範圍	CityU 香港城市大學				HKBU 香港浸會大學				LU 嶺南大學				CUHK 香港中文大學			
	Application 申請項目		Supported 獲資助項目		Application 申請項目		Supported 獲資助項目		Application 申請項目		Supported 獲資助項目		Application 申請項目		Supported 獲資助項目	
	No. 數目	Amount 金額 \$'000 千元	No. 數目	Amount 金額 \$'000 千元	No. 數目	Amount 金額 \$'000 千元	No. 數目	Amount 金額 \$'000 千元	No. 數目	Amount 金額 \$'000 千元	No. 數目	Amount 金額 \$'000 千元	No. 數目	Amount 金額 \$'000 千元	No. 數目	Amount 金額 \$'000 千元
Engineering 工程學																
Civil Engineering, Surveying, Building & Construction 土木工程、測量及建造工程	23	16,967	11	4,913	1	706	0	0	0	0	0	0	0	0	0	0
Computing Science, Information Technology 電腦學及資訊科技	43	28,192	15	5,600	9	6,689	3	1,018	2	1,333	0	0	41	34,579	22	8,767
Electrical & Electronic Engineering 電機及電子工程	46	44,151	17	9,753	2	1,808	1	391	0	0	0	0	23	22,610	9	4,284
Mechanical, Production & Industrial Engineering 機械、生產及工業工程	28	19,718	9	3,901	1	628	0	0	0	0	0	0	21	19,587	17	7,303
Sub Total 小計	140	109,028	52	24,168	13	9,832	4	1,409	2	1,333	0	0	85	76,776	48	20,354
Physical Sciences 自然科學																
Chemical Engineering 化學工程	0	0	0	0	1	812	0	0	0	0	0	0	0	0	0	0
Physical Sciences 自然科學	21	18,549	14	5,333	19	16,394	10	3,026	0	0	0	0	23	27,237	14	4,982
Mathematics 數學	16	9,994	11	3,272	7	3,857	4	1,102	0	0	0	0	8	6,170	6	1,739
Sub Total 小計	37	28,542	25	8,604	27	21,063	14	4,128	0	0	0	0	31	33,407	20	6,721
Biology & Medicine 生物學及醫學																
Biological Sciences 生物科學	9	13,376	3	2,547	20	22,922	8	7,805	0	0	0	0	33	39,623	10	10,650
Medicine, Dentistry & Health 醫科、牙科及健康	1	394	0	0	8	7,020	0	0	0	0	0	0	134	136,084	28	21,727
Sub Total 小計	10	13,770	3	2,547	28	29,942	8	7,805	0	0	0	0	167	175,707	38	32,377
Humanities, Social Sciences & Business Studies 人文學、社會科學及商科																
Administrative, Business & Social Studies 行政、商科及社會科學	73	37,412	21	8,545	18	11,793	5	2,810	9	3,859	3	831	63	41,637	20	9,365
Arts & Languages 文學及語文	21	28,237	1	854	9	5,067	2	674	2	1,239	0	0	26	24,291	12	5,937
Education 教育	4	1,765	0	0	5	3,346	1	279	0	0	0	0	15	11,011	6	3,784
Law, Architecture, Town Planning & other Professional & Vocational Subjects 法律、建築、城市規劃 及其他專業和職業科目	14	9,083	4	1,816	4	3,263	1	974	0	0	0	0	11	11,618	0	0
Sub Total 小計	112	76,497	26	11,215	36	23,469	9	4,737	11	5,098	3	831	115	88,557	38	19,086
Grand Total 總計	299	227,837	106	46,534	104	84,305	35	18,079	13	6,431	3	831	398	374,447	144	78,538

Notes : 1. Figures may not add up to total due to rounding.

2. The above allocation results should be read in the context that different institutions have different roles and missions.

附註：1. 由於四捨五入，合計之數未必等於全部數字的總和。

2. 鑑於各院校在大學教育所擔當角色不同，以上各校獲撥款情況不宜作劃一比較。

**APPENDIX J: THE 2004/2005 COMPETITIVE EARMARKED RESEARCH GRANT—
BREAKDOWN OF APPLICATIONS FROM INSTITUTIONS AND SUMMARY OF GRANTS APPROVED**

附錄J：2004至2005年度各院校申請角逐研究用途補助金的細項及撥款摘要

xxiv

HKIED 香港教育學院				PolyU 香港理工大學				HKUST 香港科技大學				HKU 香港大學				Total 合計			
Application 申請項目		Supported 獲資助項目		Application 申請項目		Supported 獲資助項目		Application 申請項目		Supported 獲資助項目		Application 申請項目		Supported 獲資助項目		Application 申請項目		Supported 獲資助項目	
No. 數目	Amount 金額 \$'000 千元	No. 數目	Amount 金額 \$'000 千元	No. 數目	Amount 金額 \$'000 千元	No. 數目	Amount 金額 \$'000 千元	No. 數目	Amount 金額 \$'000 千元	No. 數目	Amount 金額 \$'000 千元	No. 數目	Amount 金額 \$'000 千元	No. 數目	Amount 金額 \$'000 千元	No. 數目	Amount 金額 \$'000 千元	No. 數目	Amount 金額 \$'000 千元
0	0	0	0	76	60,375	33	14,120	24	27,558	13	7,343	31	33,796	17	7,536	155	139,402	74	33,912
0	0	0	0	26	16,877	9	3,198	40	25,314	23	8,585	21	13,592	12	5,014	182	126,576	84	32,183
0	0	0	0	45	36,680	17	6,561	22	24,206	16	8,216	25	22,628	13	5,308	163	152,083	73	34,512
0	0	0	0	75	65,741	33	14,407	37	30,082	19	8,191	27	21,159	7	2,701	189	156,915	85	36,503
0	0	0	0	222	179,673	92	38,286	123	107,159	71	32,334	104	91,175	49	20,559	689	574,977	316	137,110
0	0	0	0	1	655	0	0	12	11,479	6	1,918	1	962	0	0	15	13,907	6	1,918
0	0	0	0	11	9,011	7	2,489	36	38,351	27	9,907	46	46,242	33	11,917	156	155,783	105	37,654
0	0	0	0	2	1,311	1	392	11	6,321	4	1,102	15	10,832	11	3,221	59	38,484	37	10,828
0	0	0	0	14	10,977	8	2,881	59	56,150	37	12,927	62	58,035	44	15,138	230	208,174	148	50,399
0	0	0	0	17	16,598	5	4,552	29	55,670	18	26,702	67	102,428	25	28,592	175	250,617	69	80,847
0	0	0	0	23	18,936	3	2,606	4	5,819	0	0	126	175,752	38	40,425	296	344,004	69	64,758
0	0	0	0	40	35,534	8	7,157	33	61,489	18	26,702	193	278,180	63	69,018	471	594,621	138	145,605
0	0	0	0	31	15,228	4	1,153	61	34,594	27	11,763	45	27,412	19	9,848	300	171,934	99	44,315
1	645	0	0	4	2,767	1	501	1	391	0	0	17	12,566	6	2,869	81	75,203	22	10,835
1	867	0	0	0	0	0	0	0	0	0	0	19	22,980	7	4,198	44	39,968	14	8,262
0	0	0	0	12	7,949	1	320	0	0	0	0	18	18,550	5	3,860	59	50,464	11	6,970
2	1,512	0	0	47	25,944	6	1,974	62	34,985	27	11,763	99	81,508	37	20,775	484	337,569	146	70,382
2	1,512	0	0	323	252,128	114	50,299	277	259,783	153	83,726	458	508,897	193	125,491	1,874	1,715,341	748	403,497

APPENDIX K: COMPETITIVE EARMARKED RESEARCH GRANT— SUMMARY OF STATISTICS FROM 1991/1992 TO 2004/2005

附錄K：1991至1992年度以至2004至2005年度角逐研究用途補助金撥款一覽表

xxv

Year 年度	CityU 城大	HKBU 浸大	LU 嶺大	CUHK 中大	HKIEd 教院	PolyU 理大	HKUST 科大	HKU 港大	Total 總數
No. of applications received 收到的申請數目									
1991/1992	26	8	-	71	-	24	20	57	206
1992/1993	39	27	4	77	-	38	44	75	304
1993/1994	41	20	7	90	-	37	61	80	336
1994/1995	55	47	5	177	-	94	164	161	703
1995/1996	160	48	4	212	-	111	205	148	888
1996/1997	153	54	13	242	-	142	247	189	1,040
1997/1998	209	80	12	302	1	174	252	338	1,368
1998/1999	202	86	14	351	5	199	233	328	1,418
1999/2000	204	83	13	362	5	262	242	325	1,496
2000/2001	238	78	14	381	5	279	257	400	1,652
2001/2002	235	106	19	368	3	315	237	347	1,630
2002/2003	251	100	14	387	3	296	257	390	1,698
2003/2004	251	110	17	418	5	342	255	480	1,878
2004/2005	299	104	13	398	2	323	277	458	1,874
Amount Sought (HK\$m) 申請金額(百萬港元)									
1991/1992	22.3	7.6	-	59.6	-	14.2	18.2	44.0	165.9
1992/1993	30.4	15.9	2.9	72.7	-	30.2	42.8	80.2	275.1
1993/1994	31.6	15.6	4.5	80.7	-	30.2	42.2	91.0	295.8
1994/1995	52.1	42.1	2.8	187.9	-	91.8	133.2	218.3	728.2
1995/1996	116.3	40.2	4.1	209.6	-	104.2	190.2	164.3	828.9
1996/1997	123.1	34.5	6.9	218.3	-	132.6	196.3	218.9	930.6
1997/1998	182.3	56.1	6.0	274.2	1.6	157.4	229.8	369.7	1,277.0
1998/1999	170.3	64.0	5.9	328.2	4.0	175.5	229.6	362.7	1,340.2
1999/2000	175.5	68.2	7.4	339.7	5.2	240.4	235.2	367.9	1,439.5
2000/2001	199.3	57.3	7.6	351.6	6.0	229.6	257.4	458.0	1,566.8
2001/2002	200.1	78.2	10.4	346.5	2.6	248.2	233.2	380.3	1,499.5
2002/2003	225.7	70.4	6.8	356.5	2.6	243.5	259.4	435.6	1,600.5
2003/2004	217.8	86.5	8.0	412.4	5.7	272.6	270.8	539.9	1,813.7
2004/2005	227.8	84.3	6.4	374.4	1.5	252.1	259.8	508.9	1,715.3
No. of applications supported (Success Rate) 獲撥款的申請數目(成功率)									
1991/1992	13(50%)	5(63%)	-	44(62%)	-	19(79%)	18(90%)	38(67%)	137(67%)
1992/1993	20(51%)	18(67%)	1(25%)	44(57%)	-	20(53%)	26(59%)	43(57%)	172(57%)
1993/1994	22(54%)	9(45%)	1(14%)	57(63%)	-	18(49%)	44(72%)	42(53%)	193(57%)
1994/1995	24(44%)	25(53%)	2(40%)	91(51%)	-	42(45%)	106(65%)	81(50%)	371(53%)
1995/1996	62(39%)	17(35%)	0(0%)	112(53%)	-	50(45%)	130(63%)	83(56%)	454(51%)
1996/1997	70(46%)	17(31%)	2(15%)	106(44%)	-	45(32%)	134(54%)	89(47%)	463(45%)
1997/1998	77(37%)	31(39%)	4(33%)	131(43%)	0(0%)	51(29%)	147(58%)	143(42%)	584(43%)
1998/1999	69(34%)	20(23%)	4(29%)	121(34%)	2(40%)	68(34%)	142(61%)	140(43%)	566(40%)
1999/2000	76(37%)	19(23%)	1(8%)	141(39%)	0(0%)	73(28%)	138(57%)	130(40%)	578(39%)
2000/2001	84(35%)	31(40%)	1(7%)	148(39%)	1(20%)	76(27%)	153(60%)	148(37%)	642(39%)
2001/2002	102(43%)	30(28%)	10(53%)	161(44%)	1(33%)	121(38%)	139(59%)	129(37%)	693(43%)
2002/2003	109(43%)	30(30%)	3(21%)	142(37%)	1(33%)	93(31%)	165(64%)	148(38%)	691(41%)
2003/2004	101(40%)	35(32%)	5(29%)	177(42%)	2(40%)	125(37%)	159(62%)	195(41%)	799(43%)
2004/2005	106 (35%)	35 (34%)	3 (23%)	144 (36%)	0 (0%)	114 (35%)	153 (55%)	193 (42%)	748 (40%)
Amount Allocated (HK\$m) 撥款金額(百萬港元)									
1991/1992	5.8	2.9	-	22.2	-	6.6	8.8	17.5	63.8
1992/1993	7.9	6.4	0.7	19.3	-	9.2	12.6	23.3	79.4
1993/1994	9.8	3.8	0.6	29.6	-	8.4	20.5	27.3	100.0
1994/1995	12.4	11.8	0.6	49.9	-	19.6	50.1	48.5	192.9
1995/1996	25.5	7.0	0.0	53.3	-	18.8	56.7	44.2	205.5
1996/1997	35.3	7.8	0.4	63.2	-	23.6	68.5	55.5	254.3
1997/1998	42.6	14.7	1.1	71.7	0.0	25.6	83.7	84.3	323.7
1998/1999	36.3	9.5	1.2	74.0	1.0	35.8	79.5	92.4	329.6
1999/2000	36.8	9.9	0.3	81.7	0.0	36.9	76.6	82.3	324.5
2000/2001	45.1	14.5	0.4	85.2	1.2	40.2	87.5	94.5	368.6
2001/2002	54.4	15.7	3.9	96.2	0.5	59.9	85.1	87.2	402.9
2002/2003	56.8	15.0	1.4	92.8	0.5	52.3	101.2	108.0	428.0
2003/2004	51.2	17.3	1.2	112.0	1.3	60.4	91.6	127.8	462.8
2004/2005	46.5	18.1	0.8	78.5	0.0	50.3	83.7	125.5	403.5