

中国香港
研究资助局

2004 年报

中国香港

研究资助局

2004 年报

本署档号 OUR REF.: UGC/GEN/232/92

来函档号 YOUR REF.:

电 话 TELEPHONE:

中国香港湾仔港湾道6至8号瑞安中心7楼
7/F Shui On Centre, 6-8 harbour Road
Wan Chai, Hong Kong, China
电话 Tel: (852) 2524 3987
传真 Fax: (852) 2845 1596
电邮 E-Mail: ugc@ugc.edu.hk
网址 Homepage: www.ugc.edu.hk

香港湾仔港湾道6至8号
瑞安中心7楼
大学教育资助委员会主席
林李翘如博士, GBS, JP

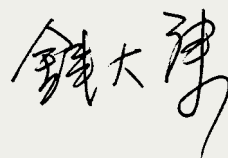
林主席:

研究资助局二零零四年度报告

研究资助局(研资局)的职权范围其中一项,是本局须透过大学教育资助委员会向政府提交周年工作报告。

现附上研资局的报告,载述本局二零零四年一月一日至十二月三十一日的第十四年运作情况。这份年报会载于研资局的网页,以便更多读者可以阅览。

谨请将这份报告呈交香港特别行政区政府。



研究资助局主席钱大康

二零零五年十月三十一日



后排由左至右

陈绍麟先生(研资局副秘书长)，黄海韵女士(研资局秘书)，胡志城教授，伍达伦博士，李焯芬教授，梁文辉博士，李沛良教授，欧阳楨教授，史端仁先生(教资会秘书长)

前排

葛佩帆博士，黎翠珍教授，Prof Charles R M Bangham，魏昂德教授，杨纲凯教授(研资局主席)，锺业华教授，廖荣锦教授，杨士成教授，任咏华教授

缺席

叶玉如教授，雷明德教授，黄仲翘博士

目录

06	主席序言
08	研究资助局2004年度工作总览
08	研究资助局的背景
08	2004至2005年度研究用途补助金的分配
08	厘定拨款的准则
09	研究用途补助金的具体分配
10	角逐研究用途补助金
12	临床医学研究资助
12	直接拨款
13	中央拨款
13	联合研究计划
13	❖ 德国与香港联合研究计划
13	❖ 法国与香港联合研究计划
14	❖ 中国国家自然科学基金委员会与研资局联合研究计划
14	富布莱特(香港)学人计划
15	研究生会议/研讨会补助金
15	2005至2006年度研究用途补助金
15	其他活动
15	院校视察计划
16	合作研究中心计划
16	与优质教育基金的合作
16	2005年工作展望

17	香港研究资助环境面面观
17	概述
17	院校研究工作周年报告
19	新增研究项目的拨款
19	进展中研究项目的拨款
20	香港的研究成果
20	研资局与其他研究资助机构的联系
21	研究资助局及其架构
21	研究资助局的组成
21	职权范围
21	运作与架构
22	学科专家小组
22	中央拨款小组委员会
22	合作研究中心小组委员会
24	研资局资助项目的监察与评核
24	监察与评核的目标
24	监察的程序
24	监察进展中的项目
24	评核已完成的项目
25	反映评核的意见
25	检讨监察及评核的机制
26	鸣谢
27	附录



我自2005年7月起担任研究资助局(研资局)的主席，今天以研资局主席的身份撰写本序言，实在与有荣焉。研资局在2004年成绩斐然，继续在推动及支持香港的学术研究方面扮演重要的角色。

2004至2005年度研究补助金 2004至2005年度申请『角逐研究用途补助金』的计划书整体质素颇高。在1,874项申请当中，748项获研资局资助，拨款总额为港币四亿零三百万元。正如往年，因公共开支紧缩，资源有限，研资局未能资助每一项优质的建议书，共有544项符合质素要求的建议书未获资助。随著近期经济好转，研资局可望未来能资助更多优质的研究项目。

研究的重要性 我们身处一个以知识为本的社会，由创意驱动。研究不单是象牙塔内的探索，而是长期努力不懈地开拓知识领域，培育人才，以推动香港的知识型经济增长与深化竞争优势。研究的成果有机会引发新企业的诞生，推动工商业创新及成长。台湾、韩国及芬兰不乏成功例子，说明研究和科技发展的投资，和国家经济的成功息息相关。此外，研究能提供优质的教学及学习经验，有助培育我们学生的求知精神。香港社会必须培育研究人才，方可以继续进步、繁荣。

研究资助 要在研究方面表现超卓，我们必须要有毅力和耐性，不能操之过急，亦须投入时间和资源。知识的累积建基于研究人员和学生之间的合作、激励。成功的研究往往源于优良研究环境，需要长时间才能建立起来，不能一蹴而至。要达致这目标，政府、工商界及社会必须同心协力，提供长期而稳定的支持。自研资局于1991年成立以来，支持除了来自政府之外，亦有来自工商界。院校与工商界在彼此关注的领域上，透过合作研究及成立研究设施，加强双方的联系，成绩令人鼓舞。近年，社会人士及团体的慷慨捐助，也已逐渐成为高等教育界学术研究的重要资助来源。最近实施的「配对补助金计划」在推动私人资助方面十分成功。我们希望工商界及私人继续慷慨支持，令本地的研究提升至更高的国际水平，香港整体社会亦从中受惠。

新的研究资助计划 我们将继续增加在研究方面的投资，以保持香港的竞争力。由2005-06以至2007-08年度，政府将会每年额外拨款港币二千万元予研资局，支持高等院校的公共政策研究，以切合香港市民的需要。

香港早已孕育研究文化，生气沛然，正以稳健步伐向前迈进。目标是国际的卓越水平。我们的研究员在各自的领域各领风骚，为社会及经济的进步作出贡献。研资局将会继续鼎力支持香港的研究，以及创造最有利的研究环境，务使香港的研究达到最高的国际水平。

谨提交2004年度的年报，并对所有曾经为研资局提供宝贵支持的各界人士表示谢意。

钱大康

2005年10月

研究资助局的背景

研究资助局(简称研资局)以致力提高香港学术研究的质素为己任, 举凡对社会有所裨益的基本及应用研究, 皆尽力提供资助, 支持学术研究的发展。

长期以来, 研资局有赖香港特区政府及大学教育资助委员会(简称教资会)的支持, 得以鼓励多元化的研究工作。

此等研究累积的宝贵成果, 促成了不少研究人员与工商界的合作。凭著研究的佳绩, 香港在国际研究领域声誉日隆。

提 要

2004至2005年度研究用途补助金总额达5.059亿港元。

在香港从事研究工作, 资助来源有数个, 不过, 本地高等教育院校进行的学术研究, 主要资助则来自研资局拨出的研究用途补助金。

研究用途补助金是香港政府对优质学术研究项目的主要资助渠道, 与

教资会向各院校提供的整体补助金相辅相成。整体补助金可用作支付研究基础设施、研究人员的薪酬、实验室开支, 以及教资会及研资局资助的其他研究项目的一般间接费用。

研资局每年的主要任务是评审研究拨款的申请, 并向优质的研究项目拨款。于2004至2005年度, 供研资局分配的研究用途补助金总额达5.059亿港元。

尽管研资局未能对优质研究计划悉数加以资助, 但特区政府及教资会对香港的学术研究年复一年慷慨予以支持, 使更多研究项目受惠, 本局谨此深表谢意。

2004至2005年度研究用途 补助金的分配

厘定拨款的准则

研资局的目标是有效地运用拨款, 尽量向所有有价值的研究项目提供资助。一如以往, 本局设定的评审尺度颇高, 让优质的研究项目获得的资助金额更大, 资助年期更长。

本年度的整体申请成功率为40%，与过去各年度相约(2003至2004年度为43%，2002至2003年度为41%)。评审标准详情，请参阅附录1。

整体来说，本局对基础研究及应用研究一视同仁，无分轩轻。

此外，研资局必须确定其资助的研究项目具有重大学术价值、内容创新，而又能促进学术发展。至于能否将研究成果付诸实际应用，在评审拨款时会考虑之列，但却非决定性的因素。

对于能为工商界带来即时或中期利益的应用研究项目，本局期望受惠的行业亦负担部分资助。

研究用途补助金的具体分配

一如既往，研资局拟定研究用途补助金应主要拨予各院校提交的角逐拨款研究项目。

研究用途补助金拨款，主要分为五大类别，惟在实际拨款时，分配的款额或有些微差异：

- ❖ 4.07亿港元拨予申请周年角逐研究用途补助金拨款而成功的项目。
- ❖ 6,500万港元直接拨予各院校，院校可自行运用，资助不超过20万元的研究项目，或用于研究人员实地考察及旅费开支，以及资助资历较浅的教职员及新聘研究人员开展的研究项目。
- ❖ 2,000万港元拨备为中央拨款，用于巩固研究基础，以及资助促进不同院校及研究队伍合作的集体合作研究项目。
- ❖ 1,180万港元拨款，供与其他地区合办的联合研究计划之用。
- ❖ 210万港元拨予富布莱特(香港)学人计划，以资助香港学者前赴美国从事研究及讲学工作。

提要

角逐研究用途补助金拨款总额达4.035亿港元，资助研究项目达748个。

角逐研究用途补助金

是年度向研资局申请角逐研究用途补助金的研究项目共1,874个，研究范围包罗广泛，申请金额达17.153亿港元。申请先由大部分为海外专家的评审员评审，再由有关的学科小组作出初步审阅。

经国际学术评审员严格审核后，研资局根据学科小组的意见，批出拨款予获资助项目。由于近年公共开

支紧缩，本局于2004至2005年度只能拨出4.035亿港元予748个研究项目，平均每个项目获拨款539,434港元(对比上年度拨款4.628亿港元予799个项目，平均每项获579,189港元)。

是年度的研究建议书的整体质素颇佳，而获评为「颇具质素而未获拨款资助」的研究项目多达544个。是年度角逐研究用途补助金的拨款分类撮要，载于附录J。

表1.1 列出2004至2005年度各学科所获角逐研究用途补助金的分配；表1.2 则罗列各院校所获得的角逐拨款。

表1.1：2004至2005年度各学科所获角逐研究用途补助金拨款分配

(金额数值以百万港元为单位)

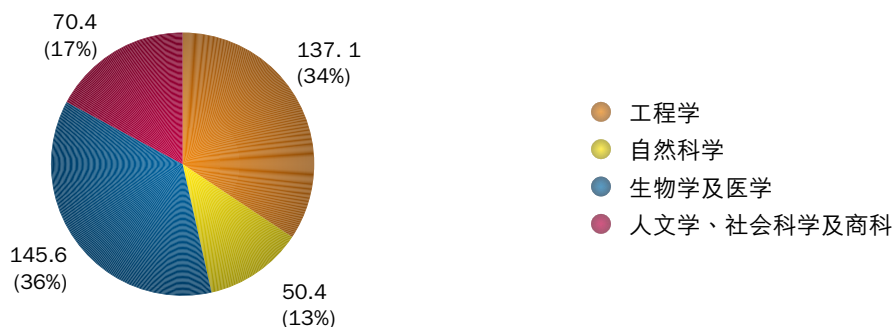
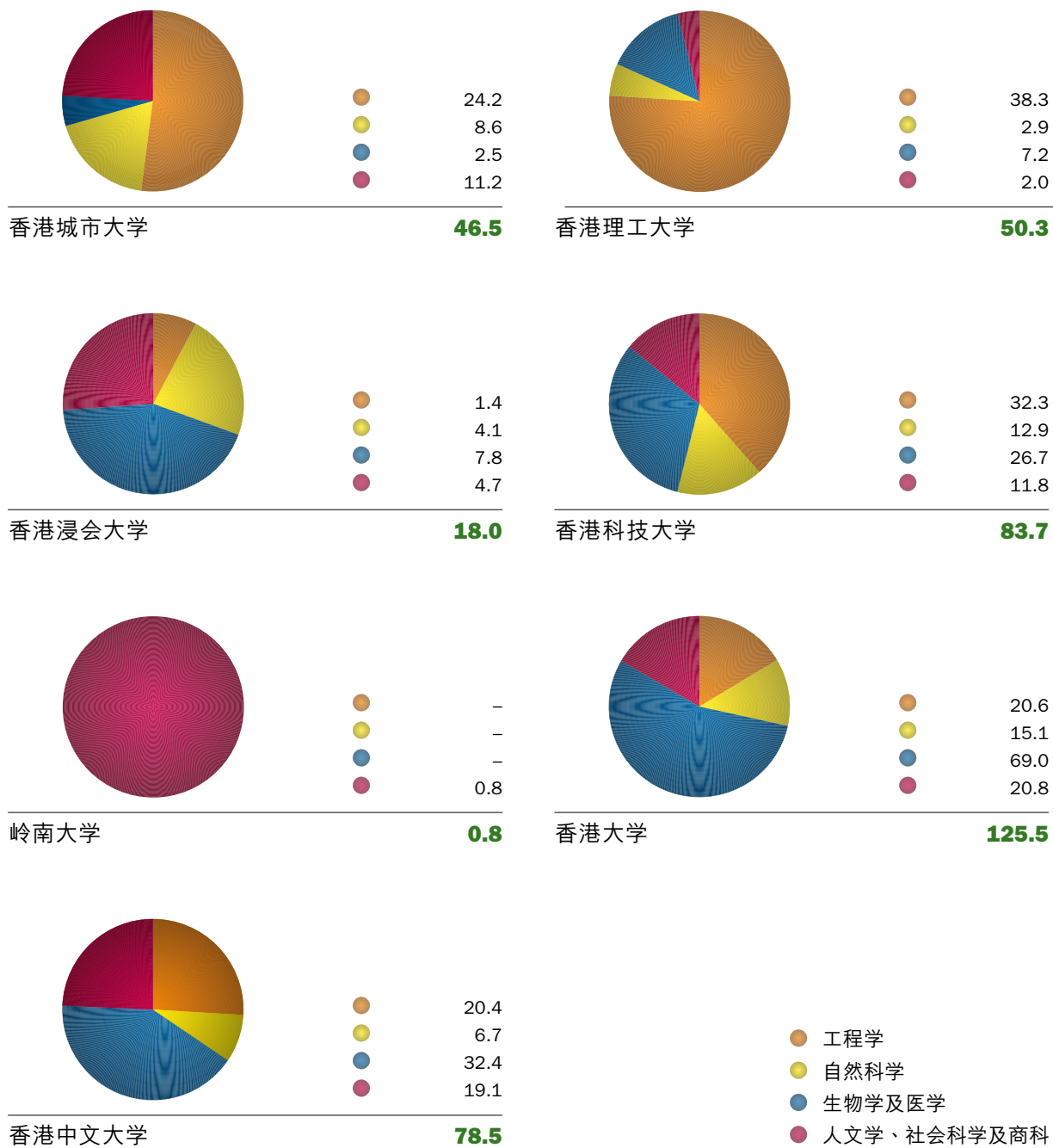


表1.2：2004至2005年度各院校获得的角逐研究用途补助金拨款分配
(金额数值以百万港元为单位)



临床医学研究资助

研资局在2004至2005年度的角逐研究用途补助金中，拨款资助临床医学研究，以支持年轻临床医学人员进行临床医学研究。该计划乃与香港中文大学及香港大学两家提供医疗训练的本地大学紧密合作推行，致力为具潜质的临床医学人员提供更多机会，以参与及从事临床医学的研究。

根据该计划，获资助者将每年获得80万港元，由研资局及所属大学提供相等份额的拨款，最多资助三年，以从事及完成临床医学研究计划。

在第三回(即2004至2005年度)拨款计划结束后，研资局于2004年对计划作出中期检讨。研资局决定临床医学研究资助计划应继续推行以培训具潜质的年青临床医学人员从事临床医学的研究。

提要

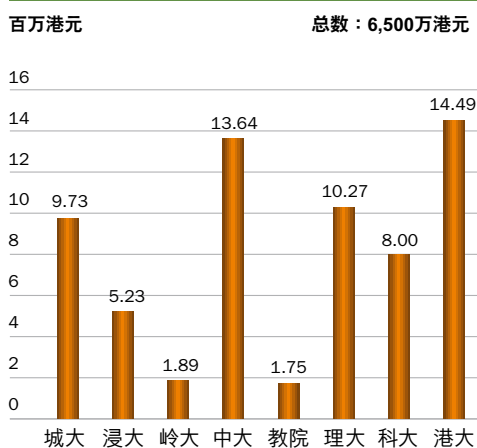
直接拨款额为6,500万港元。

直接拨款

研资局将部分研究用途补助金直接拨与受教资会资助的院校，院校可凭这种直接拨款，资助不超过20万港元的小规模研究项目，支付研究人员实地考察及旅费开支，以及资助资历较浅的教职员及新聘研究人员以开展研究项目。

研资局的直接拨款于2004至2005年度的总金额为6,500万港元，约占整体研究用途补助金的13%，其分配基本上是按院校的教职员人数比例来厘定。表1.3 列出是年度直接拨款的分配。

表1.3：2004至2005年直接拨款分配



中央拨款

中央拨款旨在资助集体合作研究项目，并为两所或以上院校合作的研究项目提供购置主要设备及器材所需的资金，以及为院校的图书馆添置参考资料。

研资局于2004至2005年度内共接获2份器材购置的申请及27项集体合作研究的资助申请。

经过学者评审，中央拨款小组委员会与个别研究人员会面后，本局落实资助其中7份申请，资助总额为2,600万港元，部分资助来自其他计划的未使用余额。

联合研究计划

❖ 德国与香港联合研究计划

在1996至1997年度，研资局与德国学术交流协进会合作，推行联合研究计划，促进两地学者合作进行研究。

拨款用于支付研究人员的来回机票、住宿及生活津贴，让两地的研

究人员携手合作，商讨及进行研究。此计划每年接受拨款申请一次。

在2004至2005年度，双方共接获的申请达40份，涵盖学科甚为广泛，其中32份是新增项目，八份则为第二年拨款项目。

由本港及德国学术界组成的联合甄选委员会选出20份批予资助，其中12份为新增项目，其余八份为第二年拨款项目。

❖ 法国与香港联合研究计划

1998年，研资局与法国驻港领事馆同意合办一项联合研究计划，资助研究人员互访交流，藉以鼓励及促进两地合作进行科学研究。

在2004至2005年度，双方共接获42份申请，其中25份是新增项目，13份是第二年拨款项目，四份为会议/工作坊申请。

共有27份申请获得拨款，其中13份是新增项目，13份为第二年拨款项目及一份为会议/工作坊申请。

提 要

研资局在中国国家自然科学基金委员会与研资局联合研究计划中，共批出1,000万港元予17个研究项目。

❖ 中国国家自然科学基金委员会与研资局联合研究计划

1998年11月，研资局与中国国家自然科学基金委员会达成协议，成立联合研究计划。每年的资助总额约为1,500万港元，其中500万元人民币由中国国家自然科学基金委员会提供，其余1,000万港元则由研资局支付。

该计划旨在促进香港与中国内地的研究人员或队伍在双方具有共同兴趣的范围上展开合作研究，以收相辅相成之效。

计划具体集中资助大规模而具明确目标的研究项目，资助的合作范畴为以下六个优先领域：

- ◆ 信息科学
- ◆ 生物科学
- ◆ 新材料科学
- ◆ 海洋与环境科学
- ◆ 中医中药研究
- ◆ 管理科学

这项计划有别于研资局与其他地方合作的联合计划，不仅资助研究人员的旅费及外访时的生活津贴，更拨款支付研究的实际开支。

此计划于2004至2005年度内共接获209份申请，经研资局与中国国家自然科学基金委员会的初步甄选，选出了48份作正式评审。

申请均经由学者评审，并经过中国国家自然科学基金委员会与研资局共同组成的联合甄选委员会详细研究，最后对17份申请提供资助。

富布莱特(香港)学人计划

由2002至2003学年开始，研资局与香港美国总领事馆合作，推出富布莱特(香港)学人计划，资助香港学者前赴美国进行研究工作。

富布莱特(香港)学人计划顾问委员会根据学者的评审，选出获资助的学者。

该计划每年拨款资助四位学者，每位可获35万港元，进行为期最多十个月的交流。

如果有需要，每名申请者最高可获15万港元额外津贴，作为支付研究开支之用。

在2004至2005年度的计划中，有四位本地学者获资助共约160万港元，前往著名的美国学术机构完成研究计划。

研究生会议/研讨会补助金

是项补助金是为支持及促进教资会资助院校的研究生进行跨院校及跨学科交流而设，亦资助研究生与海外的卓越学者会面及交流。

具体而言，是项计划资助于本地举行，并以研究生为对象的跨院校会议及研讨会。

补助金发放的形式为旅费补助，包括邀请学者来港出席会议/研讨会及发表演说所需的旅费及有关开支。

此项补助金全年接受申请，批核与否则视乎资金是否足够。

2004至2005年度内，研资局批准了六项申请，资助总额为255,237港元。

提要

2005至2006年度的研究用途补助金可运用总额暂定为5.059亿港元，而是年度本局共收到1,947份角逐拨款申请，申请补助金总额达17.446亿港元。

2005至2006年度研究用途补助金

研资局初步获得总额5.059亿港元，作为2005至2006年度的研究用途补助金，款项大部分将拨与角逐项目。是年度研资局已接获1,947项角逐拨款研究申请，申请补助金总额达17.446亿港元。

一如以往，四个学科小组在国际学术评审员的协助下，会初步评审这些申请，而研资局于2005年6月的议上将考虑学科小组的拨款建议。

其他活动

院校视察计划

研资局每年均会巡视八家受教资会资助的院校，通常每年会巡视一至两家。

在2004年6月17日，研资局到香港科技大学视察。研资局巡视各院校计划的背景及详情，请参阅附录H。

合作研究中心计划

合作研究中心计划于1993至2000年运作，旨在促进受教资会资助的院校与工商界之间合作，进行应用研究。在此期间，该计划共资助26个研究项目。至今，所有研究项目均已完成。

研资局于2004年12月对计划作总结时，肯定合作研究中心计划的价值和成效。多项研究项目均能与业界紧密合作，研究成果亦为业界采用。鉴于政府已经成立专为应用研究而设的创新及科技基金，本局认为毋须再资助这类研究项目，合作研究中心计划应圆满结束。

与优质教育基金的合作

研资局在2004年6月的会议上通过与优质教育基金合作的安排。自优质教育基金的第八轮拨款申请(2005至

2006年度)开始，研资局会协助优质教育基金评审和监察来自专上院校的教育研究申请。

双方的合作将会鼓励更多支援教育改革的研究，研资局的参与将有助提高研究项目的质素。在有关的合作安排下，优质教育基金仍专责所有拨款申请的行政事务，研资局则担当专家评审员。

2005年工作展望

研资局2005年的主要工作目标如下：

- ❖ 检讨各种为研究提供更大支持、并提高香港研究水平的方法。
- ❖ 密切关注本港研究事业的发展，协助政府检讨高等教育院校的研究需要，以应付新的挑战。
- ❖ 加强国际间的合作，盖此等合作有助进一步提升及发展香港的研究工作，本港与中国内地以及世界各国建立紧密联系尤为重要。

概述

尽管香港研究工作的资助来源有数个，但在教资会之下运作的研究资助局，是为香港学术研究提供拨款的最主要公共资助机构。

于2003至2004的学年内，受教资会资助的院校在研究项目、有关合约、职员薪酬及奖学金方面的研究总开支达47.962亿港元，约占2003至2004年本港生产总值0.38%，而2002至2003年度的开支则为48.007亿港元（约占生产总值的0.39%）。

提 要

受教资会资助的院校于2003至2004年度从各个途径获得资助共18.108亿港元，新增研究项目及合约达4,746项。

2003至2004年度内，受教资会资助的院校从各个途径获得资助的新增研究项目及合约共4,746项，所获拨款总额约18.108亿港元，较上一年度的3,843项新增研究项目及合约，及资助总额13.129亿港元有显著的增加。单就新增研究项目而言，2003至2004年度的资助总额为15.896亿港元。

截至2003至2004年度，研究及合约项目累积至14,007项，总拨款额达76.298亿港元，相对于2002至2003年度末的13,419项累积项目及总拨款额68.045亿港元，数字显著上升。

表2.1 详列八所受教资会资助院校进展中的研究项目及合约的资助来源。

院校研究工作周年报告

受教资会资助院校每年必须向研资局就研究活动与经常补助金及其他研究拨款的运用，提交工作报告。

每所院校必须向研资局提交以下三份周年报告：

- ❖ 概述某学术年度内院校的研究活动及工作
- ❖ 详列各项进展中而并非由研资局角逐拨款资助的研究项目
- ❖ 详列教学人员在某学术年度内发表的研究报告及成果

有关要点在以下章节中概述。

表2.1：各院校2003至2004年度进展中研究项目及合约的资助来源
(金额数值以百万港元为单位)

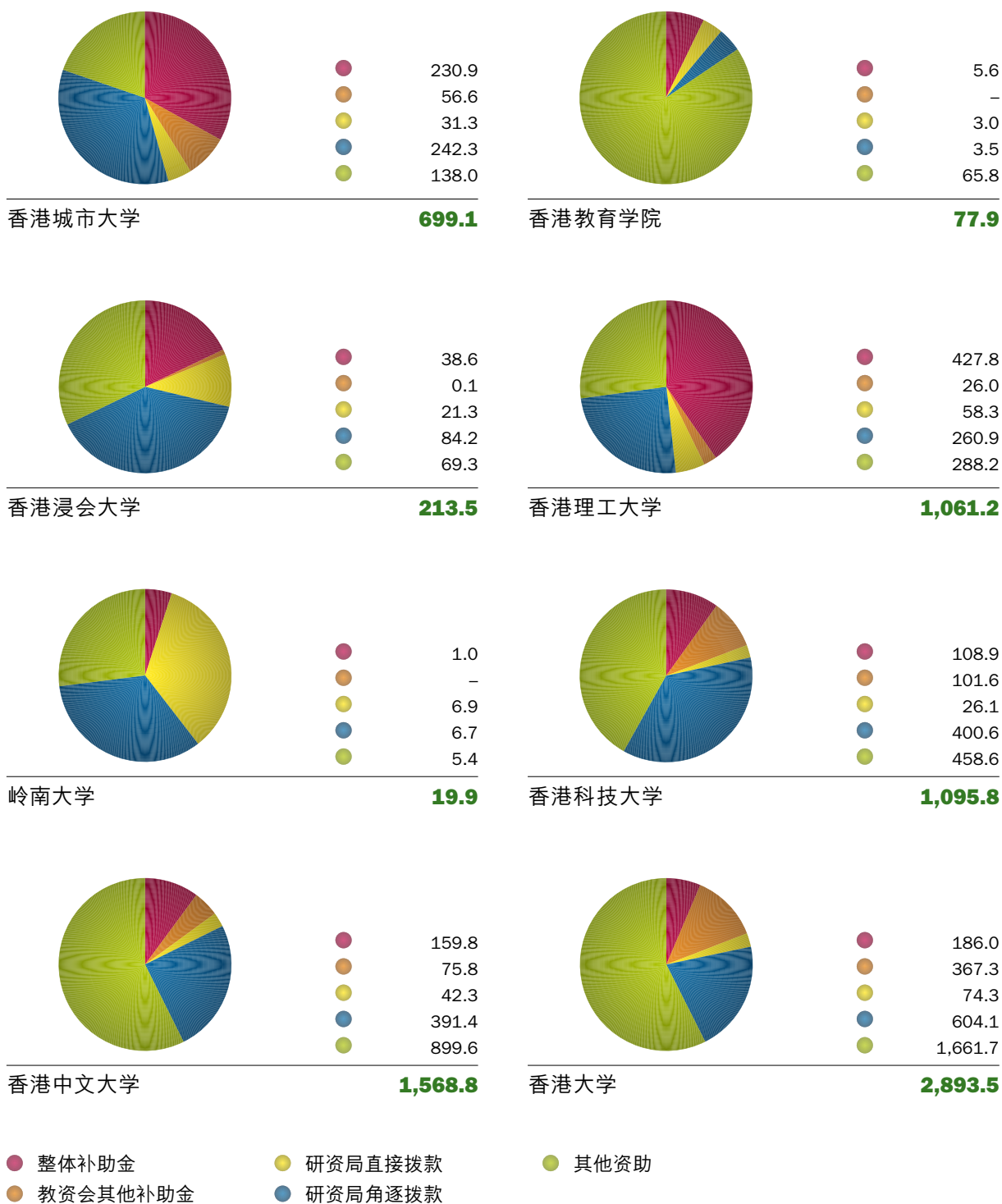
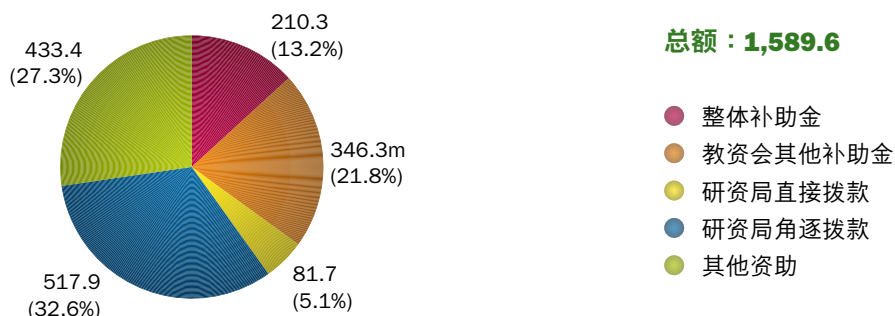


表2.2：2003至2004年度新增研究项目的资助来源

(金额数值以百万港元为单位)



新增研究项目的拨款

2003至2004年度新增研究项目从各个途径获得的直接拨款，总额达15.896亿港元，2002至2003年度则为11.182亿港元。

表2.2 罗列新增研究项目的资助来源及其分配比例，详细数字见附录A。

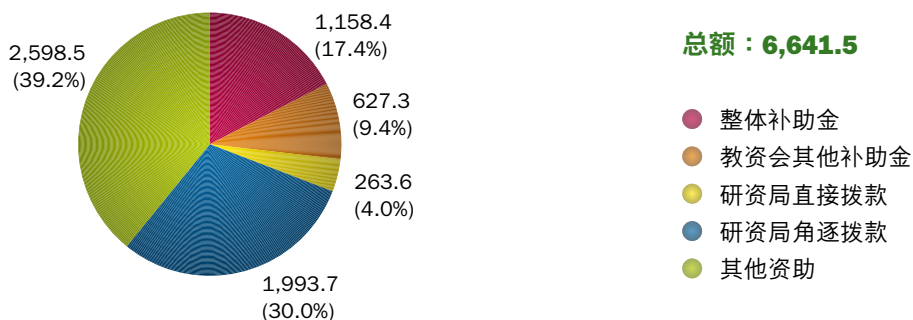
进展中研究项目的拨款

进展中研究项目，包括新获资助的项目，于2003至2004年度的拨款总额为66.415亿港元(对比2002至2003年度的总额59.801亿港元)，其中约60%的资助来自教资会或研资局。

表2.3 罗列2003至2004年度进展中研究补助项目的资助来源及其分配比例，详细数字请参阅附录B。

表2.3：2003至2004年度进展中研究项目的资助来源

(金额数值以百万港元为单位)



香港的研究成果

本港研究人员于2003至2004年度内发表经审阅及未经审阅的研究作品共23,407份，而于2002至2003年度则有21,628份，其中，经审阅的有16,543份，而上一年度则为14,620份。

有关数字请参阅表 2.4，详细数字则载于附录C。

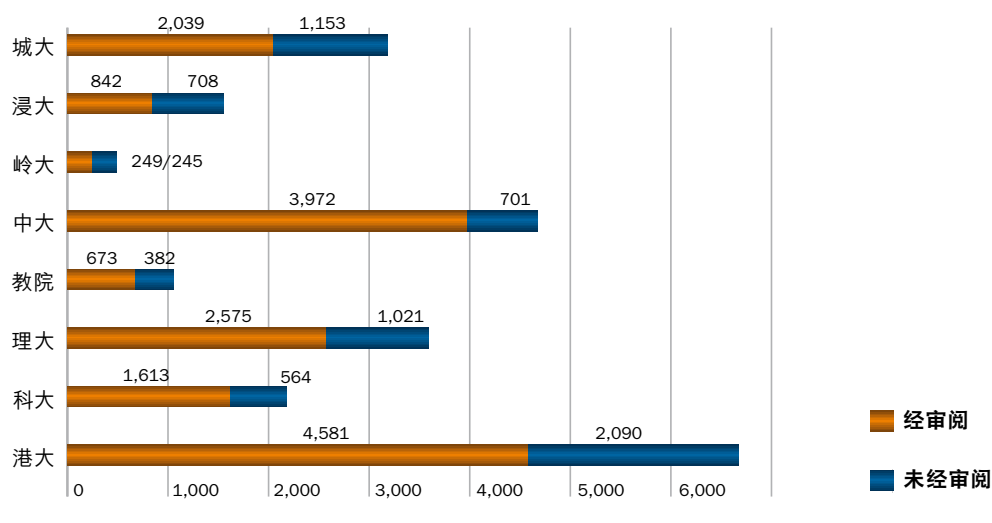
研资局与其他研究资助机构的联系

研资局与其他资助研究的机构经常保持联系，互相核对研究经费的申请，以防止不合理的重迭拨款。

研资局经常与下列主要研究资助机构保持联系：

- ❖ 裘槎基金会
- ❖ 香港赛马会
- ❖ 余兆麒医疗基金
- ❖ 优质教育基金
- ❖ 创新科技署
- ❖ 卫生事务研究委员会和健康护理及促进基金委员会
- ❖ 环境及自然保育基金
- ❖ 海外及中国内地的学术研究资助机构(如德国学术交流协进会、中国国家自然科学基金委员会等)

表2.4：受教资会资助院校于2003至2004年度发表的研究成果



研究资助局的组成

研究资助局为大学教育资助委员会辖下的非法定咨询机构，于1991年1月1日成立，取代当时教资会辖下的研究小组委员会。

研资局的成员由香港特别行政区行政长官委任(注1)，包括本港及海外学者，以及本港的非学术界人士，所有成员均以个人身分获委任。研资局2004至2005年度的成员名单载于附录D。

职权范围

研资局的职权如下：

- ❖ 就香港高等教育院校在学术研究方面的需要，包括界定优先研究的领域，透过教资会向港府提出建议，以建立一个足以维持学术蓬勃发展和合乎香港需要的学术研究基础。

- ❖ 透过高等教育院校，邀请和接受教学人员提交的研究项目，以及各类研究奖学金的申请；并发放政府透过教资会提供的研究经费。此外，同时监察研究拨款的运作，并透过教资会向政府每年至少汇报一次有关工作。

运作与架构

研资局与教资会紧密合作，就其职权范围内的事务，透过教资会向政府提交建议及报告。研资局的架构，请参阅图表3.1。

研资局每年分别于6月及12月在香港召开两次会议。6月份的会议集中讨论研究用途补助金的分配，而第二次的会议则讨论下年度在原有及新增拨款计划上的资源分配，以及初步审阅角逐拨款的申请。

注1：香港特别行政区行政长官授权教育统筹局局长委任研资局的成员。

学科专家小组

研资局的工作得到以下四个学科专家小组的辅助：

- ❖ 工程学小组
- ❖ 自然科学小组
- ❖ 生物学及医学小组
- ❖ 人文学、社会科学及商科小组

学科专家小组的成员大部分为本地学者，亦有部分为海外学者。

各小组一般于每年6月召开会议，于研资局的会议前举行，主要审阅研究用途补助金的拨款申请，并监察进展中项目的进度，以及对已完成项目进行评估。2004至2005年度四个学科小组的成员名单，详列于附录E。

学科专家小组的成员及外部审阅员负责审阅研究用途补助金的申请，他们均为有关学科的海内外专家。学科小组然后向研资局提交意见，建议哪些项目应获得拨款。

中央拨款小组委员会

中央拨款小组委员会负责甄选合作项目所需的主要器材购置申请及集体合作研究项目，通过中央拨款给予资助，并监察受资助研究项目的进度。

中央拨款向两间或以上院校合作的研究项目提供资金，购置主要的研究设备、仪器及图书馆资料，亦向跨学科及/或跨院校而具合作性的集体研究工作提供资助。

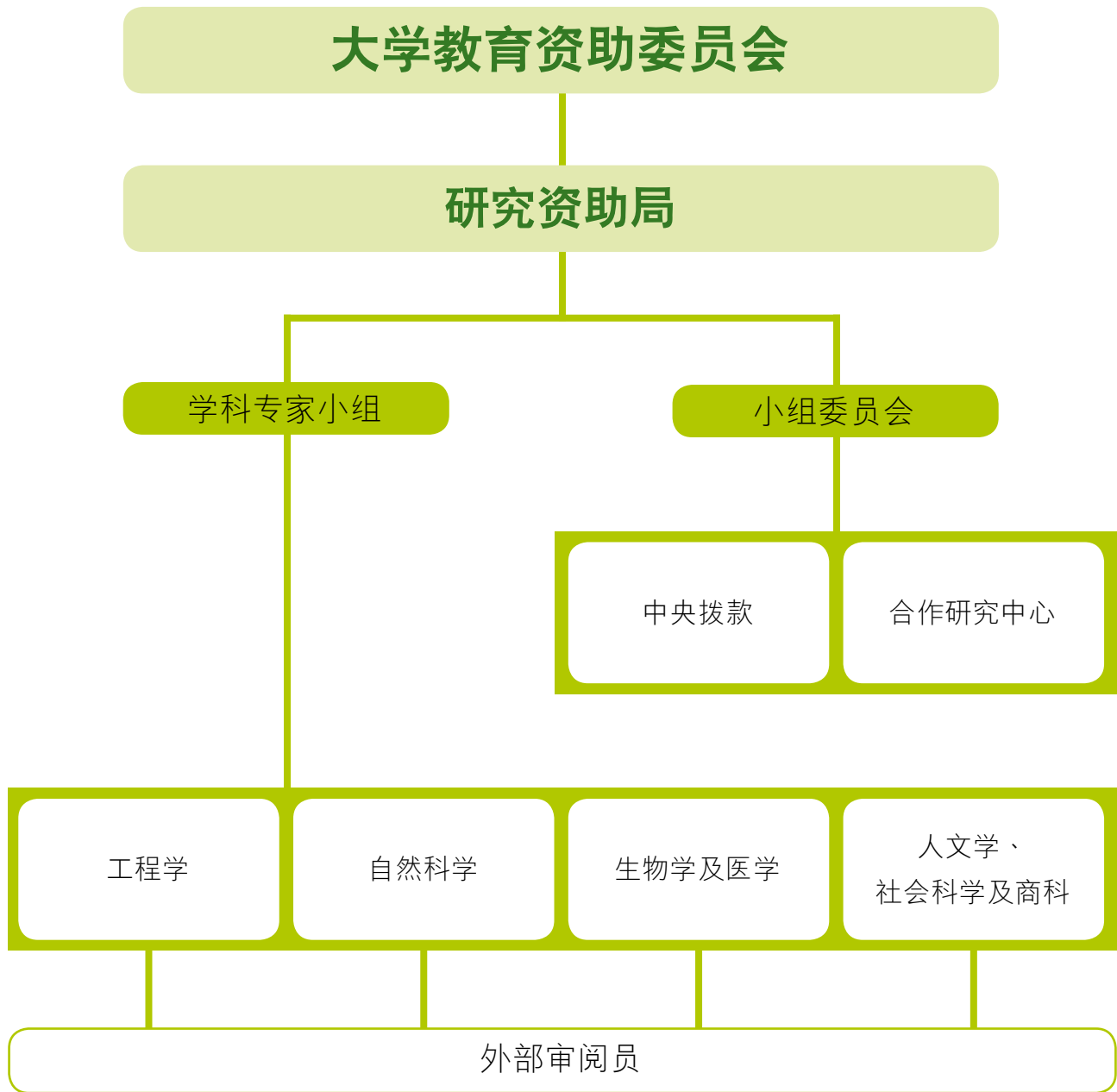
合作研究中心小组委员会

合作研究中心小组委员会于1992年6月成立，负责探讨在香港设立合作研究中心的可行性。其首要任务，为促进及鼓励工商界参与及支持高等教育院校的应用研究。

合作研究中心小组委员会负责监察受合作研究中心计划资助的项目的进度，及视乎需要进行检讨及评估。

委员会成员的名单详列于附录F；合作研究中心成立的历史，请参阅附录G。

表3.1：研资局的组织架构



监察与评核的目标

按职权范围，研资局必须监察研究用途补助金资助的研究项目，并透过教资会最少每年一次向政府提交报告。

为向公众有所交代，研资局认为有必要监察进展中的项目，以及评核已完成的项目。

因此，获研资局拨款的项目负责人必须向研资局呈交周年项目进度报告及项目完成报告，以供学科小组成员监察及审查。此外，研资局亦经常检讨监察的政策及程序，确保拨款运用得宜。

监察的程序

在现行的监察机制下，每个获研资局资助的项目，均由一位学科小组成员负责监察。成员根据周年项目进度报告及项目完成报告监察每个项目，以确保有关项目如期进行，以及报告内提及的问题获研究人员跟进。

监察进展中的项目

进展中的研究项目由有关的学科小组监察，以首席研究员通过所属院校提交的周年项目进度报告为依据。学科小组成员在审阅此等报告后，如有需要，会向项目的首席研究员反映意见，以供其参考或跟进。

评核已完成的项目

在研究项目预定完成日期后的18个月内，首席研究员必须向研资局提交项目完成报告，详述研究结果、成绩、获培训的研究生、发表的成果，以至拨款的运用及应用。在2004至2005年度及以后获资助的研究项目，项目完成报告须在研究项目预定完成日期后的9个月内提交。研资局将此等报告转交负责审核该项目的学科小组成员，作最后的评核。

评核的等级只有「满意」及「不满意」两个级别，该等评级可为评审有关首席研究员的新拨款申请时提供参考。

反映评核的意见

研资局致力维持及提高研究项目的质素，向研究人员反映意见，有助达成这个目标。

反映意见是评核过程的重要部分，有助研究人员改进其研究方法，使之更完善，更可藉此将国际研究社群的新意念及专业知识引入本地学术界。

政策规定，研资局将外部评审员的所有意见以不具名方式转达给角逐研究用途补助金的申请人，如有需要，亦会转达学科小组的额外意见。

检讨监察及评核的机制

为确保拨款工作的问责性，研资局高度重视进展中项目的监察和已完成项目的评核。

为了精益求精，研资局经常检讨监察与评核的机制，以期精简程序，提高整体效率。

研资局对教资会长期以来的指导及支持，以及各专上院校的上下协同与合作，不胜感铭，谨此致谢。

此外，政府各部门及政策局，尤其教育统筹局，在2004年提供多方面的协助，本局藉此致以谢忱。

在此忙碌而成绩骄人的年度内，教资会秘书长及其同寅对研资局鼎力支持，本局深表感激。

附录

27

A	新增研究项目拨款摘要	i
B	进展中研究项目拨款摘要	ii
C	按学科及院校分项的研究成果	iii
D	研资局2004至2005年度成员名单	iv
E	学科小组2004至2005年度成员名单	vi
F	合作研究中心小组委员会2004至2005年度成员名单	xvii
G	合作研究中心计划的背景	xviii
H	院校视察计划的背景	xx
I	研究用途补助金角逐拨款审批准则	xxii
J	2004至2005年度各院校申请角逐研究用途补助金的细项及拨款摘要	xxiii
K	1991至1992年度以至2004至2005年度角逐研究用途补助金拨款一览表	xxv

APPENDIX A: SUMMARY OF FUNDING FOR NEW RESEARCH GRANT PROJECTS

附录A：新增研究项目拨款摘要

Funding for new research grant projects by source of funding

各院校新增研究项目所得拨款

Institution 院校名称	Year 年度	Block Grant 整体补助金		Other UGC Grants 教资会其他补助金		RGC Direct 研资局直接拨款		Other RGC Grants 研资局其他补助金		Other Sources 其他资助来源		Total 合计		
		No. 数目	Amount 金额 HK\$m 百万港元	No. 数目	Amount 金额 HK\$m 百万港元	No. 数目	Amount 金额 HK\$m 百万港元	No. 数目	Amount 金额 HK\$m 百万港元	No. 数目	Amount 金额 HK\$m 百万港元	No. 数目	Amount 金额 HK\$m 百万港元	Amount per project 每个项目拨款 HK\$'000 千港元
CityU 城大	2003/04	120	37.3	12	48.8	67	10.8	105	56.7	16	8.0	319	161.6	506
	2002/03	140	30.2	4	0.6	109	13.2	109	61.7	15	14.4	377	120.2	319
% change	增减百分率	-14%	+23%	+188%	+7585%	-39%	-18%	-4%	-8%	+3%	-44%	-15%	+34%	+59%
HKBU 浸大	2003/04	65	6.7	-	-	68	6.1	42	26.7	2	9.4	177	48.9	276
	2002/03	39	6.4	-	-	80	5.6	30	15.8	-	-	149	27.8	186
% change	增减百分率	+66%	+5%	-	-	-15%	+10%	+41%	+69%	-	-	+19%	+76%	+48%
LU 岭大	2003/04	13	0.2	-	-	45	2.0	5	1.2	15	3.4	78	6.7	86
	2002/03	29	0.6	-	-	32	2.0	3	1.4	16	1.2	80	5.2	64
% change	增减百分率	-55%	-65%	-	-	+41%	-0%	+67%	-20%	-6%	+191%	-3%	+30%	+34%
CUHK 中大	2003/04	278	56.3	60	13.7	220	15.6	198	123.0	223	77.8	979	286.4	293
	2002/03	258	18.4	14	8.1	233	17.4	153	101.9	216	67.4	874	213.0	244
% change	增减百分率	+8%	+207%	+329%	+70%	-6%	-10%	+30%	+21%	+3%	+15%	+12%	+34%	+20%
HKIEd 教院	2003/04	27	2.2	-	-	56	1.6	2	1.3	-	-	85	5.1	60
	2002/03	23	2.6	-	-	52	1.4	1	0.5	-	-	76	4.5	59
% change	增减百分率	+17%	-16%	-	-	+8%	+19%	+100%	+155%	-	-	+12%	+14%	+2%
PolyU 理大	2003/04	279	54.9	3	1.3	115	14.9	130	64.5	31	19.9	558	155.5	279
	2002/03	374	74.9	17	14.4	101	16.3	111	65.3	59	20.0	662	190.9	288
% change	增减百分率	-25%	-27%	-82%	-91%	+14%	-8%	+17%	-1%	-47%	-1%	-16%	-19%	-3%
HKUST 科大	2003/04	42	23.1	32	25.7	148	10.0	182	103.7	69	42.1	472	204.6	433
	2002/03	26	16.9	7	17.3	168	9.7	197	114.0	76	146.8	474	304.8	643
% change	增减百分率	+62%	+37%	+350%	+48%	-12%	+3%	-8%	-9%	-9%	-71%	-0%	-33%	-33%
HKU 港大	2003/04	280	29.6	125	256.8	386	20.7	211	140.9	216	272.9	1,218	720.9	592
	2002/03	177	21.6	1	0.3	176	15.9	179	125.3	130	88.9	663	251.9	380
% change	增减百分率	+58%	+37%	+12399%	+85507%	+119%	+30%	+18%	+12%	+66%	+207%	+84%	+186%	+56%
Total 总计	2003/04	1,104	210.3	231	346.3	1,105	81.7	874	517.9	572	433.4	3,886	1,589.6	409
	2002/03	1,067	171.5	43	40.7	951	81.3	783	486.0	512	338.7	3,355	1,118.2	333
% change	增减百分率	+4%	+23%	+437%	+750%	+16%	+1%	+12%	+7%	+12%	+28%	+16%	+42%	+23%

Funding for new research grant projects from other sources

各院校新增研究项目其他资助来源所得拨款

Institution 院校名称	Year 年度	HK Charity 香港慈善团体		HK Government 香港政府		HK Industry 香港工商界		HK Other 本地其他资助来源		Non-HK 海外资助来源		Sub-total 小计	
		No. 数目	Amount 金额 HK\$m 百万港元	No. 数目	Amount 金额 HK\$m 百万港元	No. 数目	Amount 金额 HK\$m 百万港元	No. 数目	Amount 金额 HK\$m 百万港元	No. 数目	Amount 金额 HK\$m 百万港元	No. 数目	Amount 金额 HK\$m 百万港元
CityU 城大	2003/04	-	-	6	4.2	3	2.8	4	0.8	3	0.2	16	8.0
	2002/03	-	-	11	13.8	1	0.4	-	-	3	0.2	15	14.4
% change	增减百分率	-	-	-47%	-69%	+144%	+593%	-	-	-	-5%	+3%	-44%
HKBU 浸大	2003/04	-	-	2	9.4	-	-	-	-	-	-	2	9.4
	2002/03	-	-	-	-	-	-	-	-	-	-	-	-
% change	增减百分率	-	-	-	-	-	-	-	-	-	-	-	-
LU 岭大	2003/04	6	1.1	4	1.5	-	-	-	-	5	0.8	15	3.4
	2002/03	7	0.8	1	0.0	-	-	-	-	8	0.4	16	1.2
% change	增减百分率	-14%	+37%	+300%	+3829%	-	-	-	-	-38%	+123%	-6%	+191%
CUHK 中大	2003/04	69	6.0	29	23.6	22	9.1	95	35.1	8	4.0	223	77.8
	2002/03	66	10.0	28	16.8	20	12.5	93	26.8	10	1.3	216	67.4
% change	增减百分率	+5%	-40%	+5%	+40%	+13%	-27%	+2%	+31%	-20%	+208%	+3%	+15%
HKIEd 教院	2003/04	-	-	-	-	-	-	-	-	-	-	-	-
	2002/03	-	-	-	-	-	-	-	-	-	-	-	-
% change	增减百分率	-	-	-	-	-	-	-	-	-	-	-	-
PolyU 理大	2003/04	4	12.4	6	2.1	-	-	19	4.5	2	0.8	31	19.9
	2002/03	3	0.2	11	4.9	2	0.4	43	14.5	-	-	59	20.0
% change	增减百分率	+33%	+5809%	-45%	-57%	-100%	-100%	-56%	-69%	-	-	-47%	-1%
HKUST 科大	2003/04	18	1.3	11	19.5	20	11.9	6	2.2	15	7.2	69	42.1
	2002/03	6	0.3	10	109.3	19	16.2	24	8.6	17	12.4	76	146.8
% change	增减百分率	+200%	+295%	+5%	-82%	+3%	-27%	-75%	-74%	-12%	-42%	-9%	-71%
HKU 港大	2003/04	57	118.0	24	78.4	32	21.9	90	45.5	12	9.0	216	272.9
	2002/03	31	40.6	25	17.0	20	7.0	48	14.1	7	10.2	130	88.9
% change	增减百分率	+86%	+191%	-2%	+361%	+64%	+215%	+88%	+223%	+73%	-12%	+66%	+207%
Total 总计	2003/04	154	138.8	82	138.7	77	45.6	214	88.2	45	22.0	572	433.4
	2002/03	113	51.9	85	161.9	61	36.4	208	64.0	45	24.6	512	338.7
% change	增减百分率	+37%	+167%	-4%	-14%	+25%	+25%	+3%	+38%	+0%	-10%	+12%	+28%

Note: New research grant projects are projects that have been awarded to start in the specified year.

注：新增研究项目为于指定年度开始的获资助项目。

APPENDIX B: SUMMARY OF FUNDING FOR ON-GOING RESEARCH GRANT PROJECTS

附录B：进展中研究项目拨款摘要

ii

Funding for on-going research grant projects by source of funding

各院校进展中研究项目所得拨款

Institution 院校名称	Year 年度	Block Grant 整体补助金		Other UGC Grants 教资会其他补助金		RGC Direct 研资局直接拨款		Other RGC Grants 研资局其他补助金		Other Sources 其他资助来源		Total 合计		
		No. 数目	Amount 金额 HK\$m 百万港元	No. 数目	Amount 金额 HK\$m 百万港元	No. 数目	Amount 金额 HK\$m 百万港元	No. 数目	Amount 金额 HK\$m 百万港元	No. 数目	Amount 金额 HK\$m 百万港元	No. 数目	Amount 金额 HK\$m 百万港元	Amount per project 每个项目拨款 HK\$'000 千港元
CityU 城大	2003/04	568	230.9	30	56.6	253	31.3	417	242.3	70	90.5	1,337	651.6	487
	2002/03	580	222.0	25	7.6	297	29.7	380	228.8	65	104.8	1,347	592.9	440
% change	增减百分率	-2%	+4%	+20%	+640%	-15%	+5%	+10%	+6%	+7%	-14%	-1%	+10%	+11%
HKBU 浸大	2003/04	269	38.6	1	0.1	273	21.3	136	84.2	3	11.9	682	156.1	229
	2002/03	243	37.9	4	5.6	260	19.7	115	64.5	2	4.0	622	131.8	212
% change	增减百分率	+11%	+2%	-73%	-98%	+5%	+8%	+19%	+30%	+50%	+195%	+10%	+18%	+8%
LU 岭大	2003/04	47	1.0	-	-	127	6.9	18	6.7	33	5.4	225	19.9	89
	2002/03	57	1.2	-	-	120	6.7	13	5.5	37	6.8	227	20.2	89
% change	增减百分率	-18%	-20%	-	-	+6%	+4%	+38%	+21%	-11%	-21%	-1%	-1%	-0%
CUHK 中大	2003/04	458	159.8	91	75.8	569	42.3	630	391.4	573	703.4	2,321	1,372.6	591
	2002/03	416	97.9	40	58.2	744	55.0	638	397.1	624	827.7	2,462	1,436.0	583
% change	增减百分率	+10%	+63%	+128%	+30%	-24%	-23%	-1%	-1%	-8%	-15%	-6%	-4%	+1%
HKIEd 教院	2003/04	58	5.6	0	-	102	3.0	5	3.5	-	-	165	12.1	73
	2002/03	47	5.5	2	1.0	105	3.4	4	2.4	-	-	158	12.4	78
% change	增减百分率	+23%	+2%	-100%	-100%	-3%	-12%	+25%	+45%	-	-	+4%	-2%	-6%
PolyU 理大	2003/04	1,137	427.8	17	26.0	380	58.3	450	260.9	149	73.6	2,133	846.6	397
	2002/03	1,384	425.3	32	33.5	381	61.3	440	268.3	204	111.9	2,441	900.3	369
% change	增减百分率	-18%	+1%	-47%	-22%	-0%	-5%	+2%	-3%	-27%	-34%	-13%	-6%	+8%
HKUST 科大	2003/04	112	108.9	53	101.6	433	26.1	654	400.6	215	352.1	1,466	989.3	675
	2002/03	93	96.6	26	87.0	431	24.3	633	386.8	203	410.2	1,386	1,004.9	725
% change	增减百分率	+20%	+13%	+102%	+17%	+0%	+7%	+3%	+4%	+6%	-14%	+6%	-2%	-7%
HKU 港大	2003/04	753	186.0	134	367.3	995	74.3	874	604.1	1,150	1,361.5	3,906	2,593.3	664
	2002/03	748	202.2	13	112.2	929	83.3	832	566.0	1,041	917.9	3,563	1,881.6	528
% change	增减百分率	+1%	-8%	+897%	+227%	+7%	-11%	+5%	+7%	+10%	+48%	+10%	+38%	+26%
Total 总计	2003/04	3,402	1,158.4	325	627.3	3,132	263.6	3,184	1,993.7	2,193	2,598.5	12,236	6,641.5	543
	2002/03	3,568	1,088.6	142	305.1	3,267	283.4	3,054	1,919.5	2,176	2,383.3	12,206	5,980.1	490
% change	增减百分率	-5%	+6%	+130%	+106%	-4%	-7%	+4%	+4%	+1%	+9%	+0%	+11%	+11%

Funding for on-going research grant projects from other sources

各院校进展中研究项目其他资助来源所得拨款

Institution 院校名称	Year 年度	HK Charity 香港慈善团体		HK Government 香港政府		HK Industry 香港工商界		HK Other 本地其他资助来源		Non-HK 海外资助来源		Sub-total 小计	
		No. 数目	Amount 金额 HK\$m 百万港元	No. 数目	Amount 金额 HK\$m 百万港元	No. 数目	Amount 金额 HK\$m 百万港元	No. 数目	Amount 金额 HK\$m 百万港元	No. 数目	Amount 金额 HK\$m 百万港元	No. 数目	Amount 金额 HK\$m 百万港元
CityU 城大	2003/04	1	0.5	33	54.0	8	29.3	12	4.8	15	1.9	70	90.5
	2002/03	-	-	33	69.8	10	29.1	12	3.8	11	2.1	65	104.8
% change	增减百分率	-	-	+1%	-23%	-18%	+1%	+7%	+27%	+36%	-8%	+7%	-14%
HKBU 浸大	2003/04	-	-	3	11.9	-	-	-	-	-	-	3	11.9
	2002/03	-	-	2	4.0	-	-	-	-	-	-	2	4.0
% change	增减百分率	-	-	+50%	+195%	-	-	-	-	-	-	+50%	+195%
LU 岭大	2003/04	15	2.1	5	2.0	-	-	-	-	13	1.3	33	5.4
	2002/03	10	1.0	11	4.9	-	-	-	-	16	0.9	37	6.8
% change	增减百分率	+50%	+102%	-55%	-59%	-	-	-	-	-19%	+49%	-11%	-21%
CUHK 中大	2003/04	147	124.1	110	236.1	74	111.4	207	212.1	35	19.7	573	703.4
	2002/03	150	125.4	129	349.4	71	125.1	234	209.7	39	18.2	624	827.7
% change	增减百分率	-2%	-1%	-15%	-32%	+4%	-11%	-12%	+1%	-11%	+8%	-8%	-15%
HKIEd 教院	2003/04	-	-	-	-	-	-	-	-	-	-	-	-
	2002/03	-	-	-	-	-	-	-	-	-	-	-	-
% change	增减百分率	-	-	-	-	-	-	-	-	-	-	-	-
PolyU 理大	2003/04	11	17.9	25	13.2	12	5.4	84	28.8	17	8.2	149	73.6
	2002/03	11	6.4	42	53.5	18	6.8	112	37.6	21	7.8	204	111.9
% change	增减百分率	0%	+181%	-40%	-75%	-33%	-20%	-25%	-23%	-19%	+6%	-27%	-34%
HKUST 科大	2003/04	21	15.5	29	214.4	73	72.3	33	15.9	60	34.0	215	352.1
	2002/03	15	15.5	33	265.9	68	81.0	41	20.2	46	27.5	203	410.2
% change	增减百分率	+40%	-0%	-13%	-19%	+7%	-11%	-20%	-21%	+29%	+24%	+6%	-14%
HKU 港大	2003/04	200	410.5	127	249.7	147	155.7	599	483.9	77	61.8	1,150	1,361.5
	2002/03	161	231.1	112	141.5	122	108.0	565	388.5	81	48.8	1,041	917.9
% change	增减百分率	+25%	+78%	+14%	+76%	+20%	+44%	+6%	+25%	-6%	+26%	+10%	+48%
Total 总计	2003/04	395	570.6	332	781.4	314	374.1	935	745.6	216	126.9	2,193	2,598.5
	2002/03	347	379.4	362	889.0	290	349.9	964	659.7	215	105.3	2,176	2,383.3
% change	增减百分率	+14%	+50%	-8%	-12%	+8%	+7%	-3%	+13%	+1%	+21%	+1%	+9%

Note: On-going research grant projects include all new research grant projects, projects that have not been completed prior to the specified year and projects completed within the specified year.

注：进展中研究项目包括所有新增研究项目、在指定年度前未完成的项目、以及在指定年度内完成的项目。

APPENDIX C: RESEARCH OUTPUTS BY BROAD SUBJECT AREA AND BY INSTITUTION

附录C：按学科及院校分项的研究成果

iii

Broad Subject Area 学科	Institution 院校名称	Total Research Outputs 研究作品总数		Refereed Research Outputs 经审阅的研究作品总数		Prizes/Awards 奖项	
		2002/03	2003/04	2002/03	2003/04	2002/03	2003/04
All subject areas 全部学科	All institutions 全部院校	21,628	23,407	14,620	16,543	206	253
	CityU 城大	3,223	3,192	1,960	2,039	31	37
	HKBU 浸大	1,358	1,550	754	842	8	15
	LU 岭大	556	494	235	249	2	2
	CUHK 中大	4,181	4,673	3,445	3,972	57	80
	HKIEd 教院	851	1,055	491	673	14	12
	PolyU 理大	3,609	3,596	2,488	2,575	30	53
	HKUST 科大	1,874	2,177	1,394	1,613	23	26
	HKU 港大	5,976	6,671	3,853	4,581	41	28
Biology & Medicine 生物学及医学	All institutions 全部院校	5,306	6,057	4,193	5,031	57	93
	CityU 城大	134	148	80	60	-	1
	HKBU 浸大	105	140	75	101	1	-
	LU 岭大	-	-	-	-	-	-
	CUHK 中大	1,796	2,038	1,647	1,881	30	56
	HKIEd 教院	31	21	21	16	-	-
	PolyU 理大	460	492	337	383	7	20
	HKUST 科大	204	289	134	219	3	3
	HKU 港大	2,576	2,929	1,898	2,370	16	13
Physical Sciences 自然科学	All institutions 全部院校	2,321	2,439	1,584	1,709	21	21
	CityU 城大	686	640	365	394	8	4
	HKBU 浸大	130	108	110	90	-	3
	LU 岭大	-	-	-	-	-	-
	CUHK 中大	292	339	280	323	3	7
	HKIEd 教院	72	69	43	36	1	1
	PolyU 理大	281	297	231	242	3	2
	HKUST 科大	372	408	250	236	3	3
	HKU 港大	489	577	306	388	3	1
Engineering 工程学	All institutions 全部院校	5,738	6,287	4,323	4,841	58	75
	CityU 城大	923	1,060	677	781	18	24
	HKBU 浸大	73	64	71	64	-	-
	LU 岭大	-	-	-	-	-	-
	CUHK 中大	652	804	605	757	5	11
	HKIEd 教院	41	35	27	20	-	-
	PolyU 理大	2,069	2,071	1,483	1,541	11	20
	HKUST 科大	976	1,109	787	891	15	15
	HKU 港大	1,005	1,144	673	788	10	5
Humanities, Social Sciences & Business Studies 人文学、社会科学及商科	All institutions 全部院校	8,263	8,624	4,520	4,961	70	63
	CityU 城大	1,480	1,345	838	803	6	8
	HKBU 浸大	1,051	1,237	499	587	7	12
	LU 岭大	556	494	235	249	2	2
	CUHK 中大	1,441	1,491	912	1,011	19	6
	HKIEd 教院	708	929	400	600	13	11
	PolyU 理大	799	736	436	409	9	11
	HKUST 科大	321	371	223	267	2	6
	HKU 港大	1,907	2,021	977	1,036	12	9

- Notes: 1. Total research outputs include both refereed research outputs and non-refereed research outputs.
 2. The above research output figures refer to the number of items of research output produced by staff of academic departments and research postgraduate students.
 3. Information is based on self-reported statistical returns of Institutions.

- 注： 1. 研究作品总数包括经审阅的研究作品和未经审阅的研究作品。
 2. 以上数字为教学人员及研究课程研究生的研究成果。
 3. 有关资料为各院校自行申报的统计数据。

APPENDIX D: RESEARCH GRANTS COUNCIL MEMBERSHIP 2004/2005

附录D：研资局 2004至2005年度成员名单

iv

Council Member 研资局成员	Title/Institution 所属机构/职衔	Date of First Appointment 最初委任日期	Expiry Date of Current Term 本届任满日期
Prof Kenneth Young (Chairman) 杨纲凯教授 (主席)	Pro-Vice-Chancellor, The Chinese University of Hong Kong 香港中文大学 副校长	1/7/1999	30/6/2005
Prof Charles R M Bangham	Head, Department of Immunology, Wright-Fleming Institute, Imperial College Faculty of Medicine, UK	16/8/2002	30/6/2006
Prof Yip-wah Chung 锺业华教授	Professor & Chair, Department of Materials Science and Engineering, Northwestern University, U.S.A. 美国西北大学 材料及工程学系系主任兼教授	1/6/1993	30/6/2005
Prof Eugene Eoyang 欧阳栢教授	Chair Professor, Department of English, Lingnan University 岭南大学 英文学系讲座教授	1/9/2004	30/6/2006
Prof Nancy Ip 叶玉如教授	Professor & Head, Department of Biochemistry, The Hong Kong University of Science and Technology 香港科技大学 生物化学系系主任兼教授	1/7/2003	30/6/2006
Prof Jane Lai Chui-chun 黎翠珍教授	Honorary Professor, Department of English Language & Literature, Hong Kong Baptist University 香港浸会大学 英国语言文学系荣誉教授	1/7/2002	30/6/2005
Prof Chack-fan Lee 李焯芬教授	Pro-Vice-Chancellor (Research), The University of Hong Kong 香港大学 副校长(研究)	1/7/2001	30/6/2006
Prof Rance Lee Pui-leung 李沛良教授	Professor, Department of Sociology, The Chinese University of Hong Kong 香港中文大学 社会学系教授	1/7/2003	30/6/2005
Dr Paul Leung 梁文辉博士	Managing Director, Tech Dragon Ltd., Hong Kong 香港升龙有限公司 董事总经理	1/7/2003	30/6/2005
Prof Wing-kam Liu 廖荣锦教授	Walter P Murphy Professor of Mechanical Engineering, Department of Mechanical Engineering, Northwestern University, U.S.A. 美国西北大学 机械工程学系教授	1/7/2002	30/6/2006

APPENDIX D: RESEARCH GRANTS COUNCIL MEMBERSHIP 2004/2005

附录D：研资局 2004至2005年度成员名单

Council Member 研资局成员	Title/Institution 所属机构/职衔	Date of First Appointment 最初委任日期	Expiry Date of Current Term 本屆任滿日期
Prof Michael M Loy 雷明德教授	Professor, Department of Physics, The Hong Kong University of Science and Technology 香港科技大学 物理学系教授	1/7/2001	30/6/2005
Dr Ng Tat-lun 伍达伦博士	Managing Director, Energizer Company Inc., Hong Kong 香港劲量有限公司 董事总经理	1/7/1995	30/6/2005
Dr Elizabeth Quat 葛珮帆博士	President, Internet Professionals Association, Hong Kong 香港互联网专业人员协会 主席	1/7/2003	30/6/2005
Prof Andrew G Walder 魏昂德教授	Professor, Department of Sociology, Stanford University, U.S.A. 美国斯坦福大学 社会学系教授	1/7/1996	30/6/2005
Dr Chung-kiu Wong 黄仲翘博士	Chief Executive officer iASPEC Technologies Ltd., Hong Kong 永泰信息技术(香港)有限公司 行政总裁	1/7/2002	30/6/2006
Prof George Woo 胡志城教授	Dean, Faculty of Health and Social Sciences, The Hong Kong Polytechnic University 香港理工大学 医疗及社会科学院院长	1/7/2000	30/6/2006
Prof Vivian Yam 任咏华教授	Chair Professor & Head, Department of Chemistry, The University of Hong Kong 香港大学 化学系系主任兼讲座教授	1/7/2003	30/6/2005
Prof Edward S Yeung 杨士成教授	Professor of Chemistry, Department of Chemistry & Ames Laboratory-USDOE, Iowa State University, U.S.A.	1/7/2003	30/6/2006
Miss Charmaine Wong (Secretary) 黄海韵女士 (秘书)	Deputy Secretary-General (2) University Grants Committee, Hong Kong 大学教育资助委员会 副秘书长(2)		

APPENDIX E: PANEL MEMBERSHIP 2004/2005 附录E：学科小组2004至2005年度成员名单

vi

Panel Member 学科小组成员	Title/Institution 所属机构/职衔	Date of First Appointment 最初委任日期	Expiry Date of Current Term 本屆任滿日期
Engineering 工程学			
Prof Wing-kam Liu (Chairman) 廖荣锦教授 (主席)			
Prof Andrew N Baldwin 布尔文教授	Associate Dean of Faculty of Construction and Land Use, Head of Department of Building and Real Estate and Chair Professor of Building, The Hong Kong Polytechnic University 香港理工大学建设及地政学院副院长 建筑及房地产学系系主任兼建筑学讲座教授	19/8/2003	30/6/2005
Prof Khaled Ben Letaief 李德富教授	Professor, Department of Electrical and Electronic Engineering, The Hong Kong University of Science and Technology 香港科技大学 电机及电子工程学系教授	29/10/1999	30/6/2005
Prof Lilong Cai 蔡李隆教授	Associate Professor, Department of Mechanical Engineering, The Hong Kong University of Science and Technology 香港科技大学 机械工程学系副教授	31/10/2003	30/6/2005
Prof Kam-tim Chau 周锦添教授	Associate Head and Professor, Department of Civil and Structural Engineering, The Hong Kong Polytechnic University 香港理工大学 土木及结构工程学系副系主任兼教授	19/8/2003	30/6/2005
Prof K W Chau 邹广荣教授	Professor, Department of Real Estate and Construction, The University of Hong Kong 香港大学 房地产及建设系教授	29/10/1999	30/6/2005
Prof Ping Cheng 郑平教授	Chair Professor, School of Mechanical and Power Engineering, Shanghai Jiaotong University, China 中国上海交通大学 机械与动力工程学院讲座教授	24/10/2000	30/6/2006
Dr Sai-on Cheung 张世安博士	Department of Building and Construction, City University of Hong Kong 香港城市大学 建筑系	10/9/2004	30/6/2006
Dr David Wai-lok Cheung 张伟萃博士	Department of Computer Science, The University of Hong Kong 香港大学 计算机科学系	10/9/2004	30/6/2006

APPENDIX E: PANEL MEMBERSHIP 2004/2005

附录E：学科小组2004至2005年度成员名单

vii

Panel Member 学科小组成员	Title/Institution 所属机构/职衔	Date of First Appointment 最初委任日期	Expiry Date of Current Term 本届任满日期
Prof Pak-chung Ching 程伯中教授	Professor of Electronic Engineering, The Chinese University of Hong Kong 香港中文大学 电子工程学教授	10/9/2004	30/6/2006
Prof Paul K Chu 朱剑豪教授	Professor, Department of Physics and Materials Science, City University of Hong Kong 香港城市大学 物理及材料科学系教授	24/10/2000	30/6/2006
Prof Yip-wah Chung 锺业华教授	Professor and Chair, Department of Materials Science and Engineering, Northwestern University, U.S.A. 美国西北大学 材料科学与工程学系系主任兼教授	19/8/2003	30/6/2007
Prof Allen T Y Chwang 章梓雄教授	Chair Professor, Department of Mechanical Engineering, The University of Hong Kong 香港大学 机械工程系讲座教授	24/10/2000	30/6/2006
Dr A W Jayawardena 捷研荣博士	Department of Civil Engineering, The University of Hong Kong 香港大学 土木工程系	10/9/2004	30/6/2006
Prof Kenny C S Kwok 郭中秀教授	Professor, Department of Civil Engineering, The Hong Kong University of Science and Technology 香港科技大学 土木工程学系教授	29/10/1999	30/6/2005
Dr Francis C M Lau 刘智满博士	Head, Department of Computer Science and Information Systems, The University of Hong Kong 香港大学 计算机科学及资讯系统系系主任	29/10/1999	30/6/2005
Prof Lee Wing-bun 李荣彬教授	Head, Department of Manufacturing Engineering, The Hong Kong Polytechnic University 香港理工大学 制造工程学系系主任	29/10/1999	30/6/2005
Prof Lee Yim-shu 李焯枢教授	Professor, Department of Electronic and Information Engineering, The Hong Kong Polytechnic University 香港理工大学 电子及资讯工程学系教授	29/10/1999	30/6/2005

APPENDIX E: PANEL MEMBERSHIP 2004/2005 附录E：学科小组2004至2005年度成员名单

viii

Panel Member 学科小组成员	Title/Institution 所属机构/职衔	Date of First Appointment 最初委任日期	Expiry Date of Current Term 本屆任滿日期
Prof Andrew Y T Leung 梁以德教授	Head, Department of Building and Construction, City University of Hong Kong 香港城市大学 建筑系系主任	19/8/2003	30/6/2005
Dr Zexiang Li 李泽湘博士	Associate Professor, Department of Electrical & Electronic Engineering, The Hong Kong University of Science and Technology 香港科技大学 电机及电子工程学系副教授	29/10/1999	30/6/2005
Prof Chinlon Lin 林清隆教授	Professor of Photonics, Department of Electronic Engineering and Department of Information Engineering, The Chinese University of Hong Kong 香港中文大学 电子工程学系及讯息工程学系教授	10/9/2004	30/6/2006
Prof Jiming Liu 刘际明教授	Head & Professor, Department of Computer Science, Hong Kong Baptist University 香港浸会大学 计算机科学系系主任兼教授	10/9/2004	30/6/2006
Prof Zhi-qiang Liu 刘志强教授	Professor, School of Creative Media, City University of Hong Kong 香港城市大学 创意媒体学院教授	10/9/2004	30/6/2006
Prof K M Luk 陆贵文教授	Professor, Department of Electronic Engineering, City University of Hong Kong 香港城市大学 电子工程学系教授	29/10/1999	30/6/2005
Prof Michael R Lyu 吕荣聪教授	Professor, Department of Computer Science and Engineering, The Chinese University of Hong Kong 香港中文大学 计算机科学与工程学系教授	29/10/1999	30/6/2005
Prof Lionel M Ni 倪明选教授	Head, Department of Computer Science The Hong Kong University of Science and Technology 香港科技大学 计算机科学系系主任	24/12/2002	30/6/2006
Prof Dimitris Papadias	Associate Professor, Department of Computer Science, The Hong Kong University of Science and Technology 香港科技大学 计算机科学系副教授	19/8/2003	30/6/2005
Prof Johnny K O Sin 单建安教授	Professor, Department of Electrical & Electronic Engineering, The Hong Kong University of Science and Technology 香港科技大学 电机及电子工程学系教授	23/10/2001	30/6/2005
Prof Qing-ping Sun 孙庆平教授	Department of Mechanical Engineering, The University of Science and Technology 香港科技大学 机械工程学系	10/9/2004	30/6/2006

APPENDIX E: PANEL MEMBERSHIP 2004/2005

附录E：学科小组2004至2005年度成员名单

ix

Panel Member 学科小组成员	Title/Institution 所属机构/职衔	Date of First Appointment 最初委任日期	Expiry Date of Current Term 本届任满日期
Prof Jin-guang Teng 滕锦光教授	Professor, Department of Civil and Structural Engineering, The Hong Kong Polytechnic University 香港理工大学 土木及结构工程学系教授	23/10/2001	30/6/2006
Dr T H Tse 谢俊谦博士	Associate Professor, Department of Computer Science and Information Systems, The University of Hong Kong 香港大学 计算机科学及资讯系统系副教授	23/10/2001	30/6/2005
Prof Yeou-koung Tung 汤有光教授	Professor, Department of Civil Engineering, The Hong Kong University of Science and Technology 香港科技大学 土木工程学系教授	23/10/2001	30/6/2006
Prof Chung-ho Woo 胡仲豪教授	Chair Professor, Department of Mechanical Engineering, The Hong Kong Polytechnic University 香港理工大学 机械工程学系讲座教授	23/10/2001	30/6/2005
Prof Felix Wu 吴复立教授	Professor, Department of Electrical and Electronic Engineering, The University of Hong Kong 香港大学 电机及电子工程系教授	23/10/2001	30/6/2006
Prof Lei Xu 徐雷教授	Professor, Department of Computer Science and Engineering, The Chinese University of Hong Kong 香港中文大学 计算机科学与工程学系教授	23/10/2001	30/6/2005
Prof Daniel Yeung 杨苏教授	Chair Professor, Department of Computing, The Hong Kong Polytechnic University 香港理工大学 电子计算学系讲座教授	23/10/2001	30/6/2005
Prof Paul K L Yu 余劫离教授	Professor and Chair, Department of Electrical and Computer Engineering, University of California, San Diego, U.S.A. 美国加州大学圣地牙哥分校 电机及计算机工程学系系主任兼教授	19/8/2003	30/6/2005
Prof Xunyu Zhou 周迅宇教授	Reader, Department of System Engineering and Engineering Management, The Chinese University of Hong Kong 香港中文大学 系统工程与工程管理学系教授	15/10/2003	30/6/2005
Mr Anthony Chan (Secretary) 陈绍麟先生 (秘书)	Assistant Secretary-General (Research), University Grants Committee, Hong Kong 大学教育资助委员会 助理秘书长(研究)		

APPENDIX E: PANEL MEMBERSHIP 2004/2005 附录E：学科小组2004至2005年度成员名单

x

Panel Member 学科小组成员	Title/Institution 所属机构/职衔	Date of First Appointment 最初委任日期	Expiry Date of Current Term 本届任满日期
Physical Sciences 自然科学			
Prof Edward S Yeung (Chairman) 杨士成教授 (主席)			
Prof Tak Hang (Bill) Chan 陈德恒教授	Chair Professor of Organic Chemistry, Department of Applied Biology and Chemical Technology, The Hong Kong Polytechnic University 香港理工大学 应用生物及化学科技学系有机化学讲座教授	19/8/2003	30/6/2005
Prof Raymond H F Chan 陈汉夫教授	Professor, Department of Mathematics, The Chinese University of Hong Kong 香港中文大学 数学系教授	31/10/2000	30/6/2005
Prof Moses H W Chan 陈鸿渭教授	Professor, Department of Physics, Pennsylvania State University, U.S.A. 美国宾夕凡尼亚州大学 物理系教授	25/9/2000	30/6/2005
Prof Chi-ming Che 支志明教授	Chair Professor, Department of Chemistry, The University of Hong Kong 香港大学 化学系讲座教授	18/8/2004	30/6/2006
Prof Haydn H D Chen 程海东教授	President, Tunghai University, Taiwan 台湾东海大学校长	28/8/2000	30/6/2005
Prof K S Cheng 郑广生教授	Head and Chair Professor, Department of Physics, The University of Hong Kong 香港大学 物理系系主任兼讲座教授	16/8/2001	30/6/2006
Prof Tony Wing-kam Fung 冯荣锦教授	Professor, Department of Statistics and Actuarial Science, The University of Hong Kong 香港大学 统计及精算学系教授	18/8/2004	30/6/2006
Prof Shuit-tong Lee 李述汤教授	Chair Professor, Department of Physics and Materials Science, City University of Hong Kong 香港城市大学 物理及材料科学系讲座教授	18/8/2004	30/6/2006

APPENDIX E: PANEL MEMBERSHIP 2004/2005

附录E：学科小组2004至2005年度成员名单

xi

Panel Member 学科小组成员	Title/Institution 所属机构/职衔	Date of First Appointment 最初委任日期	Expiry Date of Current Term 本届任满日期
Prof Jian-shu Li 励建书教授	Professor, Department of Mathematics, The Hong Kong University of Science and Technology 香港科技大学 数学系教授	11/10/2002	30/6/2006
Prof Hai-qing Lin 林海青教授	Professor, Department of Physics, The Chinese University of Hong Kong 香港中文大学 物理系教授	12/8/2002	30/6/2006
Prof Reinhard Renneberg	Professor, Department of Chemistry, The Hong Kong University of Science and Technology 香港科技大学 化学系教授	19/8/2003	30/6/2005
Prof Lu-Jeu Sham 沈吕九教授	Professor, Department of Physics, University of California, San Diego, U.S.A. 美国加州大学圣地牙哥分校 物理系教授	21/8/2001	30/6/2006
Dr Lei-han Tang 汤雷翰博士	Professor, Department of Physics, Hong Kong Baptist University 香港浸会大学 物理系教授	12/8/2002	30/6/2006
Prof M H Wong 黄铭洪教授	Chair Professor of Biology, Director of Croucher Institute for Environmental Sciences, Hong Kong Baptist University 香港浸会大学 生物学讲座教授	18/8/2004	30/6/2006
Prof Chi Wu 吴奇教授	Professor, Department of Chemistry, The Chinese University of Hong Kong 香港中文大学 化学系教授	20/9/2000	30/6/2005
Mr Anthony Chan (Secretary) 陈绍麟先生 (秘书)	Assistant Secretary-General (Research), University Grants Committee, Hong Kong 大学教育资助委员会 助理秘书长(研究)		

APPENDIX E: PANEL MEMBERSHIP 2004/2005 附录E：学科小组2004至2005年度成员名单

xii

Panel Member 学科小组成员	Title/Institution 所属机构/职衔	Date of First Appointment 最初委任日期	Expiry Date of Current Term 本屆任滿日期
Biology & Medicine 生物学及医学			
Prof Charles R M Bangham (Chairman) (主席)			
Prof Kelvin K C Chan 陈金泉教授	Director and Chair Professor, Research and Development Division, School of Chinese Medicine, Hong Kong Baptist University 香港浸会大学 中医药学院研究及开发部主任兼讲座教授	5/9/2003	30/6/2005
Prof Francis K L Chan 陈家亮教授	Reader in Medicine, Department of Medicine and Therapeutics, The Chinese University of Hong Kong 香港中文大学 内科及药物治疗学系教授	12/10/2004	30/6/2005
Prof Hardy W Chan 詹维康教授	President, ScinoPharm Biotech Ltd., Taiwan 台湾神隆生物科技股份有限公司 总经理	14/9/2001	30/6/2005
Prof Pei-je Chen 陈培哲教授	Director, Graduate Institute of Clinical Medicine, National Taiwan University Hospital, Taiwan 台湾台大医院 临床医学研究所所长	14/9/2001	30/6/2006
Prof Kenneth Chien	Director, UCSD Institute of Molecular Medicine, University of California, San Diego, U.S.A.	10/9/2004	30/6/2005
Prof Ann Harris	Professor of Paediatric Molecular Genetics, Institute of Molecular Medicine, University of Oxford, U.K. 英国牛津大学 分子医学研究院儿科分子遗传学教授	13/12/1999	30/6/2005
Prof Paul Harrison 贺瑞荣教授	Professor and Director, Atmospheric, Marine & Coastal Environment Program, School of Sciences, The Hong Kong University of Science and Technology 香港科技大学 理学院教授及海岸海洋环境学科主任	5/9/2003	30/6/2005
Prof Choy-leong Hew 丘才良教授	Head, Department of Biological Sciences, National University of Singapore, Singapore 新加坡国立大学 生物科学系系主任	20/9/2000	30/6/2005
Prof Hoi-shan Kwan 关海山教授	Professor, Department of Biology, The Chinese University of Hong Kong 香港中文大学 生物系教授	14/9/2001	30/6/2005
Prof Pui-yan Kwok 郭沛恩教授	Professor of Dermatology, Henry Bachrach Distinguished Professor & Investigator, Cardiovascular Research Institute, University of California, San Francisco, U.S.A.	5/9/2003	30/6/2005

APPENDIX E: PANEL MEMBERSHIP 2004/2005

附录E：学科小组2004至2005年度成员名单

xiii

Panel Member 学科小组成员	Title/Institution 所属机构/职衔	Date of First Appointment 最初委任日期	Expiry Date of Current Term 本屆任滿日期
Prof K N Lai 黎嘉能教授	Chair Professor, Department of Medicine, The University of Hong Kong 香港大学 内科学系讲座教授	12/8/2002	30/6/2005
Prof Maria Li Lung 龙李梅瑞教授	Professor and Director, Cooperative Nasopharyngeal Carcinoma Research Centre, Department of Biology, The Hong Kong University of Science and Technology 香港科技大学 生物系教授及鼻咽癌合作研究中心主任	5/9/2003	30/6/2005
Prof Matthew H Liang 梁思衡教授	Division of Rheumatology, Immunology & Allergy, Brigham & Women's Hospital, U.S.A.	21/9/2001	30/6/2006
Prof Eddy Liew 刘富友教授	Professor, Department of Immunology and Bacteriology, University of Glasgow, U.K. 英国格拉斯哥大学 免疫学及细菌学系教授	4/10/2002	30/6/2007
Prof Dennis Lo 卢煜明教授	Associate Dean (Research), Faculty of Medicine and Professor, Department of Chemical Pathology, The Chinese University of Hong Kong 香港中文大学 医学院副院长(研究)兼化学病理学系教授	4/10/2002	30/6/2006
Prof Arthur Fuk-tat Mak 麦福达教授	Chair Professor of Rehabilitation Engineering and Head, Jockey Club Rehabilitation Engineering Centre, The Hong Kong Polytechnic University 香港理工大学 赛马会复康科技中心讲座教授兼系主任	5/9/2003	30/6/2005
Prof Ho-keung Ng 吴浩强教授	Chairman, Department of Anatomical and Cellular Pathology, The Chinese University of Hong Kong 香港中文大学 病理解剖及细胞学系系主任	23/10/2001	30/6/2005
Prof Hsiaoming B Peng 彭筱明教授	Head and Professor, Department of Biology, The Hong Kong University of Science and Technology 香港科技大学 生物系系主任兼教授	5/9/2003	30/6/2005
Prof Paul K H Tam 谭广亨教授	Department of Surgery, The University of Hong Kong 香港大学 外科学系	24/10/2000	30/6/2005
Prof Bik-kwoon Tye 戴杨碧瑾教授	Professor of Molecular Biology, Department of Molecular Biology and Genetics, Cornell University, U.S.A. 美国康奈尔大学 分子生物学及遗传学系分子生物学教授	29/9/2003	30/6/2005
Prof T M Wong 黄德明教授	Head and Professor, Department of Physiology, The University of Hong Kong 香港大学 生理学系系主任兼教授	24/10/2000	30/6/2005

APPENDIX E: PANEL MEMBERSHIP 2004/2005 附录E：学科小组2004至2005年度成员名单

xiv

Panel Member 学科小组成员	Title/Institution 所属机构/职衔	Date of First Appointment 最初委任日期	Expiry Date of Current Term 本屆任滿日期
Prof Yung-hou Wong 王殷厚教授	Professor, Department of Biochemistry, The Hong Kong University of Science and Technology 香港科技大学 生物化学系教授	12/8/2002	30/6/2006
Prof Savio L C Woo 胡流清教授	Professor and Director, Carl C. Icahn Centre for Gene Therapy and Molecular Medicine, Mount Sinai School of Medicine, U.S.A.	5/9/2003	30/6/2005
Prof Benny Zee 徐仲鏃教授	Director, Comprehensive Cancer Trials Unit, Department of Clinical Oncology, The Chinese University of Hong Kong 香港中文大学肿瘤学系 癌病综合测试中心主任	12/8/2002	30/6/2006
Mr Anthony Chan (Secretary) 陈绍麟先生 (秘书)	Assistant Secretary-General (Research), University Grants Committee, Hong Kong 大学教育资助委员会 助理秘书长(研究)		
Humanities, Social Sciences & Business Studies 人文学、社会科学及商科			
Prof Andrew G Walder (Chairman) 魏昂德教授 (主席)			
Prof Terry K F Au 区洁芳教授	Department Head and Chair Professor, Department of Psychology, The University of Hong Kong 香港大学 心理学系系主任兼讲座教授	5/9/2003	30/6/2005
Prof Yanjie Bian 边燕杰教授	Head and Professor, Division of Social Science, The University of Science and Technology 香港科技大学 社会科学部主任兼教授	18/8/2004	30/6/2006
Prof Martin Carnoy	Professor of Education and Economics, School of Education, Stanford University, U.S.A. 美国斯坦福大学 教育学院教育及经济学教授	29/9/2003	30/6/2005
Prof Kalok Chan 陈家乐教授	Head and Chair Professor, Department of Finance, The Hong Kong University of Science and Technology 香港科技大学 财务学系系主任兼讲座教授	5/9/2003	30/6/2005
Prof Tsang-sing Chan 陈增声教授	Associate Vice-President, Academic Dean (Business Studies) and Chair Professor of Marketing, Department of Marketing & International Business, Lingnan University 岭南大学 协理副校长及学术事务长(商学)兼市场及国际企业学系市场学讲座教授	5/9/2003	30/6/2005
Prof Samuel H N Cheung 张洪年教授	Chair Professor, Department of Chinese Language and Literature, The Chinese University of Hong Kong 香港中文大学 中国语言及文学系讲座教授	14/9/2001	30/6/2006

APPENDIX E: PANEL MEMBERSHIP 2004/2005

附录E：学科小组2004至2005年度成员名单

xv

Panel Member 学科小组成员	Title/Institution 所属机构/职衔	Date of First Appointment 最初委任日期	Expiry Date of Current Term 本屆任滿日期
Prof Chew Soo Hong 周恕弘教授	Chair Professor, Department of Economics, The Hong Kong University of Science and Technology 香港科技大学 经济学系讲座教授	29/9/2003	30/6/2005
Prof Stephen Wing-kai Chiu 赵永佳教授	Professor, Department of Sociology, The Chinese University of Hong Kong 香港中文大学 社会学系教授	18/8/2004	30/6/2006
Prof Gerald J Gorn	Chair Professor, Department of Marketing, The University of Science and Technology 香港科技大学 市场学系讲座教授	4/10/2002	30/6/2006
Prof Kit-tai Hau 侯杰泰教授	Chairman, Department of Educational Psychology, The Chinese University of Hong Kong 香港中文大学 教育心理学系系主任	18/8/2004	30/6/2006
Prof Jia He 何佳教授	Professor, Department of Finance, The Chinese University of Hong Kong 香港中文大学 财务学系教授	28/10/2002	30/6/2005
Prof C T James Huang 黄正德教授	Professor of Linguistics, Department of Linguistics, Harvard University, U.S.A. 美国哈佛大学 语言学教授	28/8/2000	30/6/2005
Prof Chun Hui 许浚教授	Professor, Department of Management, The Chinese University of Hong Kong 香港中文大学 管理学系教授	5/9/2003	30/6/2005
Prof Chang-tai Hung 洪长泰教授	Professor, Division of Humanities, The Hong Kong University of Science and Technology 香港科技大学 人文学部教授	5/9/2003	30/6/2005
Prof Kin-keung Lai 黎建强教授	Professor (Chair) of Management Science and Associate Dean, Faculty of Business, City University of Hong Kong 香港城市大学 商学院副院长兼管理科学讲座教授	18/8/2004	30/6/2006
Prof Kin Lam 林建教授	Head and Chair Professor, Department of Finance & Decision Sciences, Hong Kong Baptist University 香港浸会大学 财务及决策学系系主任兼讲座教授	5/9/2003	30/6/2005
Prof Chung-ming Lau 刘忠明教授	Professor and Chairman, Department of Management, The Chinese University of Hong Kong 香港中文大学 管理学系系主任兼教授	4/10/2002	30/6/2005

APPENDIX E: PANEL MEMBERSHIP 2004/2005 附录E：学科小组2004至2005年度成员名单

xvi

Panel Member 学科小组成员	Title/Institution 所属机构/职衔	Date of First Appointment 最初委任日期	Expiry Date of Current Term 本屆任滿日期
Prof Amy H L Lau 刘卢希龄教授	Chair of Accounting, School of Business, The University of Hong Kong 香港大学 商学院会计学讲座教授	11/10/2002	30/6/2005
Prof Sing Lau 刘诚教授	Chair Professor, Department of Education Studies, Hong Kong Baptist University 香港浸会大学 教育学系讲座教授	18/8/2004	30/6/2006
Prof Kwok Leung 梁觉教授	Head, Department of Management, City University of Hong Kong 香港城市大学 管理学系系主任	4/10/2002	30/6/2005
Prof Lawrence C K Leung 梁志坚教授	Professor, Department of Decision Sciences & Managerial Economics, The Chinese University of Hong Kong 香港中文大学 决策科学与企业经济学系教授	14/9/2001	30/6/2006
Prof Shu-ki Tsang 曾澍基教授	Professor, Department of Economics, Hong Kong Baptist University 香港浸会大学 经济系教授	5/9/2003	30/6/2005
Prof David Der-wei Wang 王德威教授	Professor, Department of East Asian Languages and Cultures, Harvard University, U.S.A. 美国哈佛大学 东亚语言及文化系教授	4/10/2002	30/6/2005
Prof Kwok-kee Wei 魏国基教授	Department Head and Professor (Chair), Department of Information Systems, City University of Hong Kong 香港城市大学 资讯系统学系系主任兼讲座教授	18/8/2004	30/6/2006
Prof Junsen Zhang 张俊森教授	Professor, Department of Economics, The Chinese University of Hong Kong 香港中文大学 经济学系教授	5/9/2003	30/6/2005
Mr Anthony Chan (Secretary) 陈绍麟先生 (秘书)	Assistant Secretary-General (Research), University Grants Committee, Hong Kong 大学教育资助委员会 助理秘书长(研究)		

APPENDIX F: CO-OPERATIVE RESEARCH CENTRES SUB-COMMITTEE MEMBERSHIP 2004/2005 附录F：合作研究中心小组委员会2004至2005年度成员名单

xvii

Sub-committee Member 小组委员会成员	Title/Institution 所属机构/职衔
Dr Ng Tat-lun (Chairman) 伍达伦博士(主席)	Managing Director, Energizer Company Inc., Hong Kong 香港劲量有限公司董事总经理
Prof Michael Anson 安礼信教授	Acting Head, Department of Building & Real Estate, The Hong Kong Polytechnic University 香港理工大学建筑及房地产学系署理系主任
Dr Edmond C H Chan 陈志雄博士	Senior Vice-President, Far East Operations, RadioShack Corporation, Hong Kong RadioShack Corporation远东区业务高级副总裁
Prof Y K Fan 范耀钧教授	Vice-President (Development), Hong Kong Baptist University 香港浸会大学副校长(拓展)
Prof Otto C C Lin 林垂宙教授	Senior Advisor to the President, The Hong Kong University of Science and Technology 香港科技大学校长高级顾问
Mr Brian Lo 卢世雄先生	Assistant Commissioner (Funding Schemes), Innovation and Technology Commission 创新科技署助理署长(资助计划)
Prof Thomas C W Mak 麦松威教授	Professor of Chemistry, The Chinese University of Hong Kong 香港中文大学化学教授
Prof Tung-sang Ng 吴冬生教授	Dean of Engineering, The University of Hong Kong 香港大学工程学院院长
Mr H Y Wong 黄汉仪先生	Director, Industrial and Business Development Office, City University of Hong Kong 香港城市大学工商企业发展处处长
Mr Paul W H Yip 叶国华先生	Chairman, Informtech Industrial Ltd, Hong Kong 资讯工业有限公司董事长
Mr Anthony Chan (Secretary) 陈绍麟先生 (秘书)	Assistant Secretary-General (Research), University Grants Committee, Hong Kong 大学教育资助委员会 助理秘书长(研究)

APPENDIX G: BRIEF HISTORY OF THE CO-OPERATIVE RESEARCH CENTRES SCHEME

附录G：合作研究中心计划的背景

xviii

In December 1992, the Co-operative Research Centres Sub-Committee submitted a preliminary report on its work, setting out its recommendations on the proposed establishment of Co-operative Research Centres (CRC) to the Research Grants Council (RGC).

The Sub-Committee identified two areas (Textile & Apparel and Information Technology) to consider for the set up of CRCs in the first exercise of the pilot scheme.

In April 1993, the University Grants Committee (UGC), at the request of the RGC, approved allocations from its Central Allocation Vote for 1992-95 that totalled HK\$4.35 million. This allocation was used as seed funding to support the establishment of three Co-operative Research Centres.

The experience from the pilot exercise indicated that it was possible to interest the industry in working together with tertiary institutions, including leveraging private sector funding. CRC funding could fill a niche in the existing network of funding for research and applied research and development as seed funding.

Against this background, the RGC agreed to extend the pilot scheme for an additional three years to closely monitor the three CRCs supported, and test the response to CRC in different fields.

1992年12月，合作研究中心小组委员会就其工作，向研究资助局(研资局)提交了初步报告，建议设立合作研究中心。

小组委员会并指出，可就纺织成衣及资讯科技两个范畴，设立合作研究中心，作为第一期试办计划。

1993年4月，大学教育资助委员会(教资会)应研资局的要求，同意从1992至1995年度的中央拨款项目中，拨出435万港元作为种子基金，资助成立三所合作研究中心。

试办合作研究中心的经验显示，该计划能促成工商界与专上院校合作，有助争取私人机构对研究工作提供资助。当时对研究及应用研究与发展方面的资助的不足之处，正好由合作研究中心的拨款所提供的种子基金填补。

基于上述原因，研资局决定将合作研究中心计划的试办期延长三年，以期更密切地监察其资助的三所合作研究中心的进度，及测试在其他范围成立合作研究中心的可行性。

APPENDIX G: BRIEF HISTORY OF THE CO-OPERATIVE RESEARCH CENTRES SCHEME

附录G：合作研究中心计划的背景

In the second funding exercise held in 1996/1997, RGC sought additional funding of HK\$11.7 million from the UGC to support five more CRCs.

In 1998/1999, the UGC allocated HK\$20 million to the RGC to conduct the third exercise. Eight new CRCs were eventually given funding support.

In view of the growing success of the CRC Scheme in promoting university industry collaboration, the UGC agreed to provide an additional HK\$20 million for a further exercise in the 1998-2001 triennium, and 10 further CRCs were funded.

In December 2000, the RGC decided to withhold new funding exercises under the scheme, having regard to the fact that the Innovation and Technology Fund has been established to provide dedicated funding support for applied research.

于1996至1997年度，研资局获得教资会额外拨款1,170万港元，推行第二期试办计划，并资助成立另外五所合作研究中心。

1998至1999年度内，教资会拨出2,000万港元予研资局，推行第三期试办计划，共八所合作研究中心获得拨款资助。

试办合作研究中心的计划自推行以来，成绩理想，促进了各大学与工商界之间的合作。教资会有见及此，遂同意再拨2,000万港元，让研资局于1998至2001的三年期内，推行另一期试办计划，另有十所合作研究中心得到拨款资助。

于2000年12月，研资局检讨合作研究中心计划的运作。鉴于专为应用研究提供资助的创新及科技基金经已成立，研资局决定不再拨款成立新的合作研究中心。

APPENDIX H: BACKGROUND OF THE RESEARCH GRANTS COUNCIL VISITING PROGRAMME

附录H：院校视察计划的背景

xx

As part of the process of evaluating the research performance and capabilities of Hong Kong's higher education institutions, the Council agreed in 1992 to begin a programme of visits to the UGC-funded institutions. The main purposes of the visits are to allow Council and panel members to:

- ❖ familiarize themselves with the institutions' academic and contract research activities, whether funded by the Council or otherwise;
- ❖ inspect research facilities, equipment and projects, particularly those funded by the Earmarked Research Grant, in situ;
- ❖ be briefed in more detail on selected on-going or recently completed Council-funded projects; and
- ❖ meet with and talk with academic staff and students about their research activities.

At the Council meeting in June 1994, the Council reviewed the format and contents of its visits, and considered they were important and useful to help Council/panel members to maintain close contacts with the institutions as well as academic staff and students engaged in research.

Each year, the Council and panel members visit one of the eight UGC-funded institutions in Hong Kong. The visits provide opportunities for the members to hold informal and open discussions at all levels. The talks are not intended to be forums for discussing resource allocation, either generally or for specific projects, so formality is kept to the minimum.

研资局在1992年同意开展一项院校视察计划，以了解各高等教育院校的研究表现和能力。视察的主要目的，是让研资局和属下的学科小组成员：

- ❖ 了解各院校的学术和合约形式的研究活动，不论其是否由研资局拨款资助；
- ❖ 实地视察各种研究设施、设备和研究项目，尤其是获得研究用途补助金资助的项目；
- ❖ 听取有关个别进展中或刚完成的研资局资助项目的详尽资料；及
- ❖ 与教学人员和研究生会晤，讨论他们进行的研究活动。

研资局在1994年6月的会议上，检讨了视察的形式和内容，认为实地视察具有重要意义，有助研资局及学科小组的成员与从事研究的院校、教学人员及研究生保持紧密的联系。

研资局成员每年造访八家获教资会资助院校中的一家，并进行视察，与各级别的研究人员进行非正式及公开的讨论，讨论并不涉及一般研究活动或特定研究项目的资助事宜，故此，视察活动尽量不拘形式。

APPENDIX H: BACKGROUND OF THE RESEARCH GRANTS COUNCIL VISITING PROGRAMME

附录H：院校视察计划的背景

xxi

Visits to facilities/projects and discussions with staff and students are normally undertaken in small groups. The visiting team, split broadly on the basis of subject panel groups, visits departments, laboratories and any other special facilities relating to their subject areas. Members are briefed on the progress of some selected on-going research projects and meet staff and research students separately.

At the Council meeting in December 2002, the Council revised the format of the visits with a view to cutting down on the length of each visit and leaving more time for open collegial exchanges between staff and students of the host institution and the RGC delegation.

Under the programme, the Council began its third round of visits in 1998 to revisit the following institutions:

- ❖ City University of Hong Kong in 1998,
- ❖ The University of Hong Kong in 1999,
- ❖ The Hong Kong Polytechnic University in 2000,
- ❖ The Chinese University of Hong Kong in 2001,
- ❖ Hong Kong Baptist University in 2002, and
- ❖ The Hong Kong University of Science and Technology in 2004.

Due to the outbreak of SARS in 2003, the visit to HKUST was postponed to 2004.

视察研究设施、研究项目，以及与教学人员和研究生讨论等活动，一般都以小组形式进行。研资局大致上按学科小组的性质类别，分别造访相关的学系、实验室及其他特别设施，其间，研资局成员会听取有关部分进展中研究项目的简短汇报，并分别会见教学人员及研究生。

在2002年的研资局会议中，研资局修订了院校视察的形式，以求缩短每次视察的长度，以预留更多时间予受访院校的教学人员及学生与研资局代表进行交流。

研资局于1998年按院校视察计划，进行第三轮视察，依次再访以下院校：

- ❖ 1998年，香港城市大学；
- ❖ 1999年，香港大学；
- ❖ 2000年，香港理工大学；
- ❖ 2001年，香港中文大学；
- ❖ 2002年，香港浸会大学；及
- ❖ 2004年，香港科技大学。

因严重急性呼吸系统综合症的关系，原定于2003年到香港科技大学的视察顺延至2004年。

APPENDIX I: CRITERIA FOR THE CONSIDERATION OF COMPETITIVE BIDS

附录 I : 研究用途补助金角逐拨款审批准则

The following criteria are used in considering competitive bids:

研究资助局以下列准则，审批各项角逐研究用途补助金的申请：

A academic quality;

学术质素；

B institutional commitment;

有关院校的承担；

C contribution to academic/professional development (where applicable);

对学术/专业发展的贡献(如适用者)；

D potential for social, cultural or economic application; and

能否应用于社会、文化或经济方面；及

E availability of, and potential for, non-RGC funding (e.g. from industry or Government departments) is taken into account.

是否已获得或有机会得到研资局以外机构的拨款(如来自工商界或政府其他部门的拨款)。

B to E are accorded equal weight and are subject to academic quality which is the prime consideration.

左列 **B** 至 **E** 四项占同样比重，以学术质素为首要考虑。

“academic quality” covers:

学术质素应包括：

❖ scientific and scholarly merit of the proposal; 研究项目在科学和学术上的价值；

❖ qualifications and track record of the (principal) investigator(s); (首席)研究员的履历和以往纪录；

❖ originality; and 原创性；及

❖ feasibility within the time-scale of the proposal. 该项目是否有可能在所定时间内完成。

**APPENDIX J: THE 2004/2005 COMPETITIVE EARMARKED RESEARCH GRANT—
BREAKDOWN OF APPLICATIONS FROM INSTITUTIONS AND SUMMARY OF GRANTS APPROVED**

附录J：2004至2005年度各院校申请角逐研究用途补助金的细项及拨款摘要

xxiii

Panel / 学科小组 / Subject discipline 科目范围	CityU 香港城市大学				HKBU 香港浸会大学				LU 岭南大学				CUHK 香港中文大学			
	Application 申请项目		Supported 获资助项目		Application 申请项目		Supported 获资助项目		Application 申请项目		Supported 获资助项目		Application 申请项目		Supported 获资助项目	
	No. 数目	Amount \$'000 千元	No. 数目	Amount \$'000 千元	No. 数目	Amount \$'000 千元	No. 数目	Amount \$'000 千元	No. 数目	Amount \$'000 千元	No. 数目	Amount \$'000 千元	No. 数目	Amount \$'000 千元	No. 数目	Amount \$'000 千元
Engineering 工程学																
Civil Engineering, Surveying, Building & Construction 土木工程、测量及建造工程	23	16,967	11	4,913	1	706	0	0	0	0	0	0	0	0	0	0
Computing Science, Information Technology 电脑学及资讯科技	43	28,192	15	5,600	9	6,689	3	1,018	2	1,333	0	0	41	34,579	22	8,767
Electrical & Electronic Engineering 电机及电子工程	46	44,151	17	9,753	2	1,808	1	391	0	0	0	0	23	22,610	9	4,284
Mechanical, Production & Industrial Engineering 机械、生产及工业工程	28	19,718	9	3,901	1	628	0	0	0	0	0	0	21	19,587	17	7,303
Sub Total 小计	140	109,028	52	24,168	13	9,832	4	1,409	2	1,333	0	0	85	76,776	48	20,354
Physical Sciences 自然科学																
Chemical Engineering 化学工程	0	0	0	0	1	812	0	0	0	0	0	0	0	0	0	0
Physical Sciences 自然科学	21	18,549	14	5,333	19	16,394	10	3,026	0	0	0	0	23	27,237	14	4,982
Mathematics 数学	16	9,994	11	3,272	7	3,857	4	1,102	0	0	0	0	8	6,170	6	1,739
Sub Total 小计	37	28,542	25	8,604	27	21,063	14	4,128	0	0	0	0	31	33,407	20	6,721
Biology & Medicine 生物学及医学																
Biological Sciences 生物科学	9	13,376	3	2,547	20	22,922	8	7,805	0	0	0	0	33	39,623	10	10,650
Medicine, Dentistry & Health 医科、牙科及健康	1	394	0	0	8	7,020	0	0	0	0	0	0	134	136,084	28	21,727
Sub Total 小计	10	13,770	3	2,547	28	29,942	8	7,805	0	0	0	0	167	175,707	38	32,377
Humanities, Social Sciences & Business Studies 人文学、社会科学及商科																
Administrative, Business & Social Studies 行政、商科及社会科学	73	37,412	21	8,545	18	11,793	5	2,810	9	3,859	3	831	63	41,637	20	9,365
Arts & Languages 文学及语文	21	28,237	1	854	9	5,067	2	674	2	1,239	0	0	26	24,291	12	5,937
Education 教育	4	1,765	0	0	5	3,346	1	279	0	0	0	0	15	11,011	6	3,784
Law, Architecture, Town Planning & other Professional & Vocational Subjects 法律、建筑、城市规划 及其他专业和职业科目	14	9,083	4	1,816	4	3,263	1	974	0	0	0	0	11	11,618	0	0
Sub Total 小计	112	76,497	26	11,215	36	23,469	9	4,737	11	5,098	3	831	115	88,557	38	19,086
Grand Total 总计	299	227,837	106	46,534	104	84,305	35	18,079	13	6,431	3	831	398	374,447	144	78,538

Notes : 1. Figures may not add up to total due to rounding.

2. The above allocation results should be read in the context that different institutions have different roles and missions.

附注：1. 由于四舍五入，合计之数未必等于全部数字的总和。

2. 鉴于各院校在大学教育所担当角色不同，以上各校获拨款情况不宜作划一比较。

**APPENDIX J: THE 2004/2005 COMPETITIVE EARMARKED RESEARCH GRANT—
BREAKDOWN OF APPLICATIONS FROM INSTITUTIONS AND SUMMARY OF GRANTS APPROVED**

附录J：2004至2005年度各院校申请角逐研究用途补助金的细项及拨款摘要

xxiv

HKIEd 香港教育学院				PolyU 香港理工大学				HKUST 香港科技大学				HKU 香港大学				Total 合计			
Application 申请项目		Supported 获资助项目		Application 申请项目		Supported 获资助项目		Application 申请项目		Supported 获资助项目		Application 申请项目		Supported 获资助项目		Application 申请项目		Supported 获资助项目	
No. 数目	Amount \$'000 千元	No. 数目	Amount \$'000 千元	No. 数目	Amount \$'000 千元	No. 数目	Amount \$'000 千元	No. 数目	Amount \$'000 千元	No. 数目	Amount \$'000 千元	No. 数目	Amount \$'000 千元	No. 数目	Amount \$'000 千元	No. 数目	Amount \$'000 千元	No. 数目	Amount \$'000 千元
0	0	0	0	76	60,375	33	14,120	24	27,558	13	7,343	31	33,796	17	7,536	155	139,402	74	33,912
0	0	0	0	26	16,877	9	3,198	40	25,314	23	8,585	21	13,592	12	5,014	182	126,576	84	32,183
0	0	0	0	45	36,680	17	6,561	22	24,206	16	8,216	25	22,628	13	5,308	163	152,083	73	34,512
0	0	0	0	75	65,741	33	14,407	37	30,082	19	8,191	27	21,159	7	2,701	189	156,915	85	36,503
0	0	0	0	222	179,673	92	38,286	123	107,159	71	32,334	104	91,175	49	20,559	689	574,977	316	137,110
0	0	0	0	1	655	0	0	12	11,479	6	1,918	1	962	0	0	15	13,907	6	1,918
0	0	0	0	11	9,011	7	2,489	36	38,351	27	9,907	46	46,242	33	11,917	156	155,783	105	37,654
0	0	0	0	2	1,311	1	392	11	6,321	4	1,102	15	10,832	11	3,221	59	38,484	37	10,828
0	0	0	0	14	10,977	8	2,881	59	56,150	37	12,927	62	58,035	44	15,138	230	208,174	148	50,399
0	0	0	0	17	16,598	5	4,552	29	55,670	18	26,702	67	102,428	25	28,592	175	250,617	69	80,847
0	0	0	0	23	18,936	3	2,606	4	5,819	0	0	126	175,752	38	40,425	296	344,004	69	64,758
0	0	0	0	40	35,534	8	7,157	33	61,489	18	26,702	193	278,180	63	69,018	471	594,621	138	145,605
0	0	0	0	31	15,228	4	1,153	61	34,594	27	11,763	45	27,412	19	9,848	300	171,934	99	44,315
1	645	0	0	4	2,767	1	501	1	391	0	0	17	12,566	6	2,869	81	75,203	22	10,835
1	867	0	0	0	0	0	0	0	0	0	0	19	22,980	7	4,198	44	39,968	14	8,262
0	0	0	0	12	7,949	1	320	0	0	0	0	18	18,550	5	3,860	59	50,464	11	6,970
2	1,512	0	0	47	25,944	6	1,974	62	34,985	27	11,763	99	81,508	37	20,775	484	337,569	146	70,382
2	1,512	0	0	323	252,128	114	50,299	277	259,783	153	83,726	458	508,897	193	125,491	1,874	1,715,341	748	403,497

APPENDIX K: COMPETITIVE EARMARKED RESEARCH GRANT— SUMMARY OF STATISTICS FROM 1991/1992 TO 2004/2005

附录K：1991至1992年度以至2004至2005年度角逐研究用途补助金拨款一览表

xxv

Year 年度	CityU 城大	HKBU 浸大	LU 岭大	CUHK 中大	HKIEd 教院	PolyU 理大	HKUST 科大	HKU 港大	Total 总数
No. of applications received 收到的申请数目									
1991/1992	26	8	-	71	-	24	20	57	206
1992/1993	39	27	4	77	-	38	44	75	304
1993/1994	41	20	7	90	-	37	61	80	336
1994/1995	55	47	5	177	-	94	164	161	703
1995/1996	160	48	4	212	-	111	205	148	888
1996/1997	153	54	13	242	-	142	247	189	1,040
1997/1998	209	80	12	302	1	174	252	338	1,368
1998/1999	202	86	14	351	5	199	233	328	1,418
1999/2000	204	83	13	362	5	262	242	325	1,496
2000/2001	238	78	14	381	5	279	257	400	1,652
2001/2002	235	106	19	368	3	315	237	347	1,630
2002/2003	251	100	14	387	3	296	257	390	1,698
2003/2004	251	110	17	418	5	342	255	480	1,878
2004/2005	299	104	13	398	2	323	277	458	1,874
Amount Sought (HK\$m) 申请金额(百万港元)									
1991/1992	22.3	7.6	-	59.6	-	14.2	18.2	44.0	165.9
1992/1993	30.4	15.9	2.9	72.7	-	30.2	42.8	80.2	275.1
1993/1994	31.6	15.6	4.5	80.7	-	30.2	42.2	91.0	295.8
1994/1995	52.1	42.1	2.8	187.9	-	91.8	133.2	218.3	728.2
1995/1996	116.3	40.2	4.1	209.6	-	104.2	190.2	164.3	828.9
1996/1997	123.1	34.5	6.9	218.3	-	132.6	196.3	218.9	930.6
1997/1998	182.3	56.1	6.0	274.2	1.6	157.4	229.8	369.7	1,277.0
1998/1999	170.3	64.0	5.9	328.2	4.0	175.5	229.6	362.7	1,340.2
1999/2000	175.5	68.2	7.4	339.7	5.2	240.4	235.2	367.9	1,439.5
2000/2001	199.3	57.3	7.6	351.6	6.0	229.6	257.4	458.0	1,566.8
2001/2002	200.1	78.2	10.4	346.5	2.6	248.2	233.2	380.3	1,499.5
2002/2003	225.7	70.4	6.8	356.5	2.6	243.5	259.4	435.6	1,600.5
2003/2004	217.8	86.5	8.0	412.4	5.7	272.6	270.8	539.9	1,813.7
2004/2005	227.8	84.3	6.4	374.4	1.5	252.1	259.8	508.9	1,715.3
No. of applications supported (Success Rate) 获拨款的申请数目(成功率)									
1991/1992	13(50%)	5(63%)	-	44(62%)	-	19(79%)	18(90%)	38(67%)	137(67%)
1992/1993	20(51%)	18(67%)	1(25%)	44(57%)	-	20(53%)	26(59%)	43(57%)	172(57%)
1993/1994	22(54%)	9(45%)	1(14%)	57(63%)	-	18(49%)	44(72%)	42(53%)	193(57%)
1994/1995	24(44%)	25(53%)	2(40%)	91(51%)	-	42(45%)	106(65%)	81(50%)	371(53%)
1995/1996	62(39%)	17(35%)	0(0%)	112(53%)	-	50(45%)	130(63%)	83(56%)	454(51%)
1996/1997	70(46%)	17(31%)	2(15%)	106(44%)	-	45(32%)	134(54%)	89(47%)	463(45%)
1997/1998	77(37%)	31(39%)	4(33%)	131(43%)	0(0%)	51(29%)	147(58%)	143(42%)	584(43%)
1998/1999	69(34%)	20(23%)	4(29%)	121(34%)	2(40%)	68(34%)	142(61%)	140(43%)	566(40%)
1999/2000	76(37%)	19(23%)	1(8%)	141(39%)	0(0%)	73(28%)	138(57%)	130(40%)	578(39%)
2000/2001	84(35%)	31(40%)	1(7%)	148(39%)	1(20%)	76(27%)	153(60%)	148(37%)	642(39%)
2001/2002	102(43%)	30(28%)	10(53%)	161(44%)	1(33%)	121(38%)	139(59%)	129(37%)	693(43%)
2002/2003	109(43%)	30(30%)	3(21%)	142(37%)	1(33%)	93(31%)	165(64%)	148(38%)	691(41%)
2003/2004	101(40%)	35(32%)	5(29%)	177(42%)	2(40%)	125(37%)	159(62%)	195(41%)	799(43%)
2004/2005	106 (35%)	35 (34%)	3 (23%)	144 (36%)	0 (0%)	114 (35%)	153 (55%)	193 (42%)	748 (40%)
Amount Allocated (HK\$m) 拨款金额(百万港元)									
1991/1992	5.8	2.9	-	22.2	-	6.6	8.8	17.5	63.8
1992/1993	7.9	6.4	0.7	19.3	-	9.2	12.6	23.3	79.4
1993/1994	9.8	3.8	0.6	29.6	-	8.4	20.5	27.3	100.0
1994/1995	12.4	11.8	0.6	49.9	-	19.6	50.1	48.5	192.9
1995/1996	25.5	7.0	0.0	53.3	-	18.8	56.7	44.2	205.5
1996/1997	35.3	7.8	0.4	63.2	-	23.6	68.5	55.5	254.3
1997/1998	42.6	14.7	1.1	71.7	0.0	25.6	83.7	84.3	323.7
1998/1999	36.3	9.5	1.2	74.0	1.0	35.8	79.5	92.4	329.6
1999/2000	36.8	9.9	0.3	81.7	0.0	36.9	76.6	82.3	324.5
2000/2001	45.1	14.5	0.4	85.2	1.2	40.2	87.5	94.5	368.6
2001/2002	54.4	15.7	3.9	96.2	0.5	59.9	85.1	87.2	402.9
2002/2003	56.8	15.0	1.4	92.8	0.5	52.3	101.2	108.0	428.0
2003/2004	51.2	17.3	1.2	112.0	1.3	60.4	91.6	127.8	462.8
2004/2005	46.5	18.1	0.8	78.5	0.0	50.3	83.7	125.5	403.5